

TPMAP Logbook

แฟ้มบ้านพัฒนาคนไทย

ปรับปรุง 15/3/65



สารบัญ

- การค้นหาครัวเรือน
- การนำออกข้อมูลครัวเรือน
- การเพิ่มครัวเรือนใหม่
- การเพิ่มสมาชิกครัวเรือน
- การเปลี่ยนหัวหน้าครัวเรือน
- การเพิ่มปัญหา/ความต้องการ
- การเพิ่มกิจกรรมให้ความช่วยเหลือ
- รายงานปัญหาและกิจกรรม
- รายงานสถิติการดำเนินการเชิงพื้นที่
- รายงานสรุปมิติความยากจนและปัญหา
ครัวเรือน
- ระดับการแก้ไขเร่งด่วน
- การค้นหาประเภทครัวเรือน ประเภทปัญหา
- การค้นหาครัวเรือนตกหล่น
- Pivot 65
- การแก้ไขและลบปัญหา/ความต้องการ
- การแก้ไขกิจกรรมให้ความช่วยเหลือ

ข้อควรระวังในการใช้งานในระยะแรกของ Logbook 65

- ระบบจะให้รหัสทีมปฏิบัติการฯ สามารถบันทึกปัญหาและกิจกรรมที่สัมพันธ์กับตัวชีวิตความยากจนเท่านั้น
- สามารถเพิ่มครัวเรือนใหม่ได้ และเมื่อบันทึกตัวชีวิตแล้ว ระบบจะไม่เปิดแก้ไขตัวชีวิต **แต่สามารถบันทึกปัญหา/ความต้องการและกิจกรรม ในกรณีที่ครัวเรือนนั้นไม่ตกเกณฑ์ในระบบ (ครัวเรือนจะถูกประเมินจากปัญหาและกิจกรรมที่บันทึก)**
- ระบบยังไม่อนุญาตให้สามารถย้ายสมาชิกออกจากครัวเรือนได้
- ในระบบเมื่อเพิ่มปัญหา/ความต้องการ และกิจกรรมให้ความช่วยเหลือแล้ว จะไม่สามารถลบได้
- ระบบจะยังไม่เปิดให้อนุมัติข้อมูลครัวเรือน

การเข้าใช้งานระบบ



สำนักงานสภาพัฒนาการเศรษฐกิจและสังคมแห่งชาติ
Office of the National Economic and Social Development Council

TPM  P
Logbook

 ชื่อผู้ใช้งาน

 รหัสผ่าน

เข้าสู่ระบบ

กรอกชื่อ
ผู้ใช้งานและ
รหัสผ่าน

Powered by NECTEC 

การค้นหาครีวเรือน

สามารถเลือกดูข้อมูลปี 64 ได้

ค้นหาและดาวน์โหลดข้อมูลด้วย Pivot 65

เข้าดูรายงานปัญหา/กิจกรรม และสถิติการดำเนินงาน

ครีวเรือน/สมาชิก ปี 65 Pivot 65 รายงาน หน้า: บัณฑิตพัฒนา L...

ครีวเรือน ค้นหาขั้นสูง

สมุทรสงคราม เลือกอำเภอ เลือกตำบล เลือกหมู่บ้าน

คำดังมี 5 มิติที่ไม่ผ่านเกณฑ์ ตัวชี้วัดที่ไม่ผ่านเกณฑ์ สถานะครีวเรือน สถานะบัตรสวัสดิการแห่งรัฐ ครีวเรือนเป้าหมายตั้งต้น (ปี 2565)

ครีวเรือนที่ตกเกณฑ์ MPI (ปรับตามข้อมูลล่าสุด) ครีวเรือนที่เคยบันทึก logbook65 (โดย username ที่ลงชื่อเข้าใช้ ณ ขณะนั้น)

ครีวเรือนยากจน TPMAP (ปี 2565) (ปรับตามข้อมูลล่าสุด) ครีวเรือนที่เพิ่มใหม่ใน logbook65

ค้นหา

เงื่อนไขการค้นหา

เพิ่มครีวเรือนใหม่

เพิ่มครีวเรือน

| ชื่อหัวหน้าครีวเรือน | ที่อยู่ | คำดังมี 5 มิติ | พิกัดบ้าน | สถานะครีวเรือน | จำนวนตัวชี้วัดที่ตกเกณฑ์ | จำนวนคนจน TPMAP | จำนวนสมาชิกในครีวเรือน | ระดับการแก้ไขเร่งด่วน |
|----------------------|---------|----------------|-----------|----------------|--------------------------|-----------------|------------------------|-----------------------|
|----------------------|---------|----------------|-----------|----------------|--------------------------|-----------------|------------------------|-----------------------|

ท่านยังไม่ได้ "ค้นหา" ข้อมูล กรุณาเลือกเงื่อนไขเพื่อทำการค้นหาข้อมูล

การค้นหาครัวเรือนขั้นสูง

TPMAP Thai People Map and Analytics Platform

ครัวเรือน/สมาชิก 0 65

Pivot 65

รายงาน

ตำแหน่ง: ปักพัฒนา L...

ครัวเรือน ค้นหาขั้นสูง

เงื่อนไขการค้นหา : แสดงผล: รายบุคคล จังหวัด: สภมร.สงขลา

รูปแบบการแสดงผล

รายบุคคล รายครัวเรือน

สภมร.สงขลา

เลือกอำเภอ

เลือกตำบล

เลือกรูปแบบการแสดงผลเป็นรายบุคคล หรือ รายครัวเรือน

การค้นหาคำค้น

ครัวเรือนแยกจาก TPMAP

คนจนเปราะบาง TPMAP

เด็ก 0-6 ปีที่อยู่ในครัวเรือนแยกจาก TPMAP

ค้นหาครัวเรือนที่ทำกรมเกษตร

สามารถเลือกค้นหาแบบเร่งด่วนโดยการคลิกที่เดียว ระบบจะเลือกเงื่อนไขให้อัตโนมัติ

คลิกที่ ค้นหาขั้นสูง ในหน้าครัวเรือน/สมาชิก 65

เงื่อนไขการค้นหาบุคคล

เลขบัตรประชาชน 13 หลัก : เลขบัตรประชาชน 13 หลัก

ช่วงวัย:

เพศ: ชาย หญิง

คู่พิการ: ใช่ ไม่ใช่

คู่สูงอายุ: ใช่ ไม่ใช่

หัวหน้าครัวเรือน: ใช่ ไม่ใช่

คู่ป่วยโรคเรื้อรัง: ใช่ ไม่ใช่

สามารถช่วยเหลือตัวเองได้: ใช่ ไม่ได้

อาชีพ:

การศึกษา:

อายุ: - ปี

เบี่ยงผู้สูงอายุ: ใช่ ไม่ใช่

เบี่ยงคู่พิการ: ใช่ ไม่ใช่

คู่พิการไม่ได้รับเงิน: ใช่ ไม่ใช่

บัตรสวัสดิการแห่งรัฐ:

สมาชิกในครัวเรือนมีบัตรสวัสดิการแห่งรัฐ: ใช่ ไม่ใช่

อยู่ในครัวเรือนแยกจาก TPMAP (0 2565): ใช่ ไม่ใช่

อยู่ในครัวเรือนที่ถก MPI 5 ปี:

สามารถค้นหาให้ละเอียดขึ้นตามเงื่อนไขต่างๆ

ล้างเงื่อนไขการค้นหาที่เลือกไว้ทั้งหมด

ล้าง ค้นหา

การค้นหาครัวเรือน

สภุรสงคราม | เลือกอำเภอ | เลือกตำบล | เลือกหมู่บ้าน

คำดัชนี 5 มิติที่ไม่ผ่านเกณฑ์ | ตัวชี้วัดที่ไม่ผ่านเกณฑ์ | สถานะครัวเรือน | สมาชิกในครัวเรือน "มี" บัทรះ | ครัวเรือนเป้าหมายตั้งต้น (ปี 2565)

ครัวเรือนที่ตกเกณฑ์ MPI (ปรับตามข้อมูลล่าสุด) ครัวเรือนที่เคยบันทึก logbook65 (โดย username ที่ลงชื่อเข้าใช้ ณ ขณะนั้น)

ครัวเรือนยากจน TPMAP (ปี 2565) (ปรับตามข้อมูลล่าสุด) ครัวเรือนที่เพิ่มใหม่ใน logbook65

ค้นหา

เมื่อต้องการค้นหาช่อง **ครัวเรือนยากจน TPMAP(ปรับตามข้อมูลล่าสุด)** ระบบจะเลือกเงื่อนไขการค้นหาเป็น สมาชิกในครัวเรือน **"มี" บัทรสวัสดิการ** และ **เป็นครัวเรือนที่ตกเกณฑ์ MPI** ให้อัตโนมัติ

สภุรสงคราม | เลือกอำเภอ | เลือกตำบล | เลือกหมู่บ้าน

คำดัชนี 5 มิติที่ไม่ผ่านเกณฑ์ | ตัวชี้วัดที่ไม่ผ่านเกณฑ์ | สถานะครัวเรือน | สถานะบัทรสวัสดิการแห่งรัฐ | ครัวเรือนเป้าหมายตั้งต้น (ปี 2565)

ครัวเรือนที่ตกเกณฑ์ MPI (ปรับตามข้อมูลล่าสุด) ครัวเรือนที่เคยบันทึก logbook65 (โดย username ที่ลงชื่อเข้าใช้ ณ ขณะนั้น)

ครัวเรือนยากจน TPMAP (ปี 2565) (ปรับตามข้อมูลล่าสุด) ครัวเรือนที่เพิ่มใหม่ใน logbook65

ค้นหา

เมื่อต้องการค้นหาช่อง **ครัวเรือนที่เคยบันทึก logbook65** ระบบจะแสดงครัวเรือนที่ username นั้นได้บันทึกข้อมูลในระบบ

การค้นหาครุว์เรือน

5

สภุรสงคราม ▼ เลือกอำเภอ ▼ เลือกตำบล ▼ เลือกหมู่บ้าน ▼

คำดัชนี 5 มิติที่ไม่ผ่านเกณฑ์ ▼ ตัวชี้วัดที่ไม่ผ่านเกณฑ์ ▼ สถานะครุว์เรือน ▼ สถานะบัตรสวัสดิการแห่งรัฐ ▼ ครุว์เรือนเป้าหมายตั้งแต่ต้น (ปี 2565) ▼

ครุว์เรือนที่ตกเกณฑ์ MPI (ปรับตามข้อมูลล่าสุด) ⓘ ครุว์เรือนที่เคยบันทึก logbook65 (โดย username ที่ลงชื่อเข้าใช้ ณ ขณะนั้น)

ครุว์เรือนยากจน TPMAP (ปี 2565) (ปรับตามข้อมูลล่าสุด) ⓘ ครุว์เรือนที่เพิ่มใหม่ใน logbook65

ค้นหา

เมื่อต้องการค้นหาช่อง **ครุว์เรือนที่เพิ่มใหม่ใน logbook65** ระบบจะแสดงครุว์เรือนทั้งหมดที่ถูกเพิ่มเข้ามาใหม่ในปี 65 (ต้องเป็นครุว์เรือนที่ไม่มีข้อมูลในปี 64)

สภุรสงคราม ▼ เลือกอำเภอ ▼ เลือกตำบล ▼ เลือกหมู่บ้าน ▼

คำดัชนี 5 มิติที่ไม่ผ่านเกณฑ์ ▼ ตัวชี้วัดที่ไม่ผ่านเกณฑ์ ▼ สถานะครุว์เรือน ▼ สมาชิกในครุว์เรือน "มี" บัตรฯ ▼ ครุว์เรือนเป้าหมายตั้งแต่ต้น (ปี 2565) ▼

ครุว์เรือนที่ตกเกณฑ์ MPI (ปรับตามข้อมูลล่าสุด) ⓘ ครุว์เรือนที่เคยบันทึก logbook65 (โดย username ที่ลงชื่อเข้าใช้ ณ ขณะนั้น)

ครุว์เรือนยากจน TPMAP (ปี 2565) (ปรับตามข้อมูลล่าสุด) ⓘ ครุว์เรือนที่เพิ่มใหม่ใน logbook65

ค้นหา

เมื่อต้องการค้นหาช่อง **ครุว์เรือนที่เพิ่มใหม่ใน logbook65** และ **ครุว์เรือนยากจน** ระบบจะแสดงครุว์เรือนยากจนที่ถูกเพิ่มเข้ามาใหม่ในปี 65 (ต้องเป็นครุว์เรือนที่ไม่มีข้อมูลในปี 64)

ผลการค้นหาครัวเรือน

สามารถเลือกจำนวนรายการที่ต้องการแสดงข้อมูลในตาราง

The screenshot shows the TPMAP interface with the following elements:

- Header: TPMAP Thai People Map and Analytics Platform, with filters for 'ครัวเรือน/สมาชิก 0 65', 'Pivot 65', 'รายงาน', and 'ตำแหน่ง: บ้านพัฒนา L...'
- Search Bar: 'ค้นหา:' with a search input field.
- Filters: 'สมุทรสงคราม', 'เลือกอำเภอ', 'เลือกตำบล', 'เลือกหมู่บ้าน', 'คำศัพท์ 5 ข้อที่ไม่ผ่านเกณฑ์', 'ตัวชี้วัดที่ไม่ผ่านเกณฑ์', 'สถานะครัวเรือน', 'สถานะเปิดสวัสดิการแห่งรัฐ', 'ครัวเรือนเป้าหมายตั้งถิ่น (0 2565)', and checkboxes for MPI, logbook65, and TPMAP data.
- Table: A table with columns for 'แสดง 10 รายการ', 'ชื่อครัวเรือน', 'ที่อยู่', 'คำศัพท์ 5 ข้อ', 'พิกัดบ้าน', 'สถานะครัวเรือน', 'จำนวนตัวชี้วัดที่ตกเกณฑ์', 'จำนวนคนบน TPMAP', 'จำนวนสมาชิกในครัวเรือน', and 'ระดับการมีรายได้'. The 'แสดง 10 รายการ' dropdown is highlighted with a red box.
- Footer: 'แสดง 1 ถึง 10 จาก 43,585 รายการ' and a pagination bar showing 'ก่อนหน้า 1 2 3 4 5 ... 4359 ถัดไป'.

จำนวนผลลัพธ์ของการค้นหา

ค้นหาโดย ชื่อ นามสกุลหรือที่อยู่ (ชื่อหมู่ ตำบล อำเภอ) โดยไม่เว้นวรรค และไม่สามารถใช้เลขที่บ้านในการค้นหา

จำนวนหน้าตารางที่ได้จากผลการค้นหา

การนำออกข้อมูลคร้วเรือน

TPMAP Thai People Map and Analytics Platform

คร้วเรือน/สมาชิก 0 65 Pivot 65 รายงาน ค้นหา: นักพัฒนา L...

คร้วเรือน ค้นหาขั้นสูง

สมุทรสงคราม เลือกอำเภอ เลือกตำบล เลือกหมู่บ้าน

คำศัพท์ 5 อดีที่ไม่ผ่านเกณฑ์ ตัวชี้วัดที่ไม่ผ่านเกณฑ์ สถานะคร้วเรือน สถานะบัตรสวัสดิการแห่งรัฐ คร้วเรือนเป้าหมายตั้งต้น (0 2565)

คร้วเรือนที่ตกเกณฑ์ MPI (ปรับตามข้อมูลล่าสุด) คร้วเรือนที่เคยบันทึก logbook65 (โดย username ที่ลงชื่อเข้าใช้ ณ ขณะนั้น)
 คร้วเรือนยกออก TMAP (0 2565) (ปรับตามข้อมูลล่าสุด) คร้วเรือนที่เพิ่มใหม่ใน logbook65

ค้นหา

นำออกข้อมูลในรูปแบบ CSV

แสดง 10 รายการ

เพิ่มคร้วเรือน ค้นหา:

| คร้วเรือน | ที่อยู่ | คำศัพท์ 5 อดี | พิศดบ้าน | สถานะคร้วเรือน | จำนวนตัวชี้วัดที่ตกเกณฑ์ | จำนวนคนจน TMAP | จำนวนสมาชิกในคร้วเรือน | ระดับการแก้ไขเรื่องด่วน |
|-----------|---------|---------------|----------|----------------|--------------------------|----------------|------------------------|-------------------------|
| | | | | ข้อมูลปี 65 | 1 | 0 | 6 | 1 |
| | | | | ข้อมูลปี 65 | 1 | 3 | 3 | 1 |
| | | | | ข้อมูลปี 65 | 1 | 0 | 1 | 2 |
| | | | | ข้อมูลปี 65 | 1 | 0 | 5 | 2 |
| | | | | ข้อมูลปี 65 | 1 | 0 | 1 | 2 |

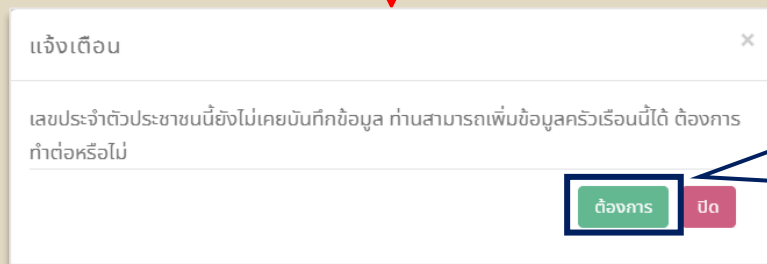
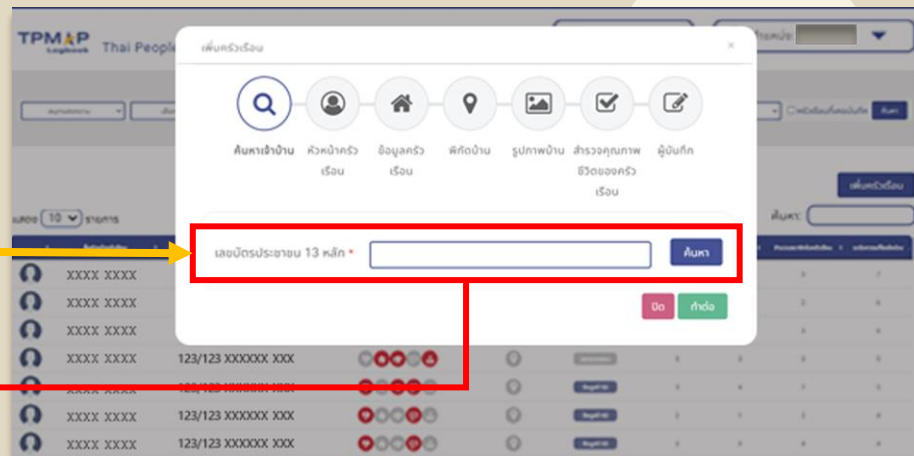
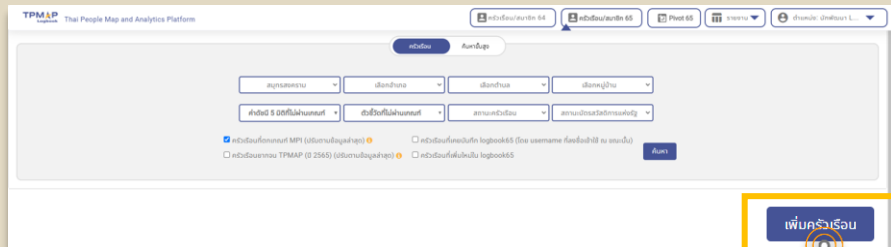
เมื่อกดค้นหา ระบบ
จะแสดงปุ่มให้นำ
ออกข้อมูลที่แสดง
ในตาราง

เลือกจำนวนแถวที่
ต้องการให้แสดง
ข้อมูลก่อนกดนำ
ออกข้อมูล

ระบบจะแสดงปุ่มนี้ และสามารถนำออกได้เฉพาะ **username** ที่ปฏิบัติการ **pelcdxxxxxx** (xxxxxx 6 หลัก) สามารถนำรายชื่อคร้วเรือนออกเป็นไฟล์ csv ที่เปิดได้ด้วย excel จะนำออกได้ที่ละตำบลเท่านั้น

การเพิ่มครัวเรือนใหม่

ในกรณีที่เลขบัตรประชาชนยังไม่เคยบันทึกใน Logbook จะขึ้นแจ้งเตือนยืนยันเพื่อดำเนินการต่อ



เมื่อกดปุ่ม ต้องการ ระบบจะแสดงฟอร์มสำหรับกรอกข้อมูลเพิ่มครัวเรือน

การเพิ่มครัวเรือนใหม่

เพิ่มครัวเรือน

ค้นหาเจ้าบ้าน
หัวหน้าครัวเรือน
ข้อมูลครัวเรือน
พิกัดบ้าน
รูปภาพบ้าน
สำรวจคุณภาพชีวิตของครัวเรือน
ผู้บันทึก

เลขบัตรประชาชน 13 หลัก *
สำเนาบ้านชื่อ *
ชื่อ *
บานสกุล *
เพศ * ชาย หญิง
วันเกิด *
อาชีพ *
ระดับการศึกษาสูงสุด *
ศาสนา *

กลับ ทำต่อ



เพิ่มครัวเรือน

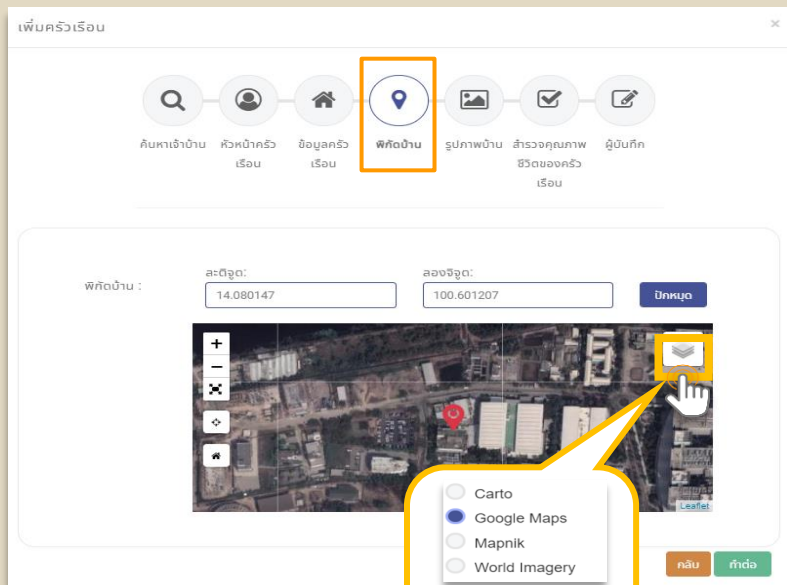
ค้นหาเจ้าบ้าน
หัวหน้าครัวเรือน
ข้อมูลครัวเรือน
พิกัดบ้าน
รูปภาพบ้าน
สำรวจคุณภาพชีวิตของครัวเรือน
ผู้บันทึก

สถานะการมีบ้านเลขที่ * มี ไม่มี
ข้อมูลที่พิกอาศัย * ที่ดินของตนเอง เช่า ที่สาธารณะ อื่นๆ
บ้านเลขที่ *
หมู่ *
จังหวัด *
อำเภอ *
ตำบล *
หมู่บ้าน *

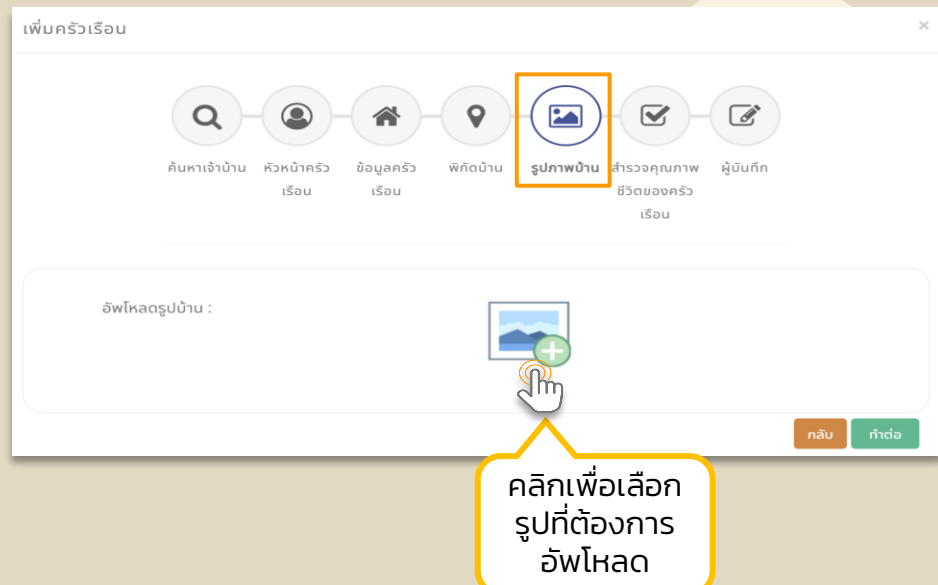
กลับ ทำต่อ

กรอกข้อมูลให้ครบตามเครื่องหมาย *

การเพิ่มครัวเรือนใหม่



สามารถเลือก
รูปการณืแสดง
แผนที่ได้ 4 แบบ



คลิกเพื่อเลือก
รูปที่ต้องการ
อัปโหลด

การเพิ่มครัวเรือนใหม่

เพิ่มครัวเรือน

ค้นหาเจ้าบ้าน หัวข้อครัวเรือน ข้อมูลครัวเรือน พิกัดบ้าน รูปภาพบ้าน **สำรวจคุณภาพชีวิตของครัวเรือน** ผู้บันทึก

คำศัพท์ 5 มิติ :

| หมวดที่ 1 สุขภาพ มี 7 ตัวชี้วัด | |
|---|--------------|
| ตัวชี้วัดที่ 1 : เด็กแรกเกิดมีน้ำหนัก 2,500 กรัม ขึ้นไป | ผ่าน ไม่ผ่าน |
| ตัวชี้วัดที่ 2 : เด็กแรกเกิดได้กินนมแม่อย่างเพียงพออย่างน้อย 6 เดือนแรกติดต่อกัน | ผ่าน ไม่ผ่าน |
| ตัวชี้วัดที่ 3 : เด็กแรกเกิดถึง 12 ปี ได้รับวัคซีนป้องกันโรคระบาดตามตารางสร้างเสริมภูมิคุ้มกันโรค | ผ่าน ไม่ผ่าน |
| ตัวชี้วัดที่ 4 : ครัวเรือนกินอาหารถูกสุขลักษณะ ปลอดภัย และได้มาตรฐาน | ผ่าน ไม่ผ่าน |
| ตัวชี้วัดที่ 5 : ครัวเรือนมีการใช้ยาเพื่อบำบัด บรรเทาอาการเจ็บป่วยเบื้องต้นอย่างเหมาะสม | ผ่าน ไม่ผ่าน |
| ตัวชี้วัดที่ 6 : คนอายุ 35 ปีขึ้นไป ได้รับการตรวจสุขภาพประจำปี | ผ่าน ไม่ผ่าน |
| ตัวชี้วัดที่ 7 : คนอายุ 6 ปีขึ้นไป ออกกำลังกายอย่างน้อยสัปดาห์ละ 3 วัน ๆ ละ 30 นาที | ผ่าน ไม่ผ่าน |
| หมวดที่ 2 สภาพแวดล้อม มี 7 ตัวชี้วัด | |
| ตัวชี้วัดที่ 8 : ครัวเรือนมีความมั่นคงในที่อยู่อาศัย และไม่มีสภาพสกปรกตาว | ผ่าน ไม่ผ่าน |
| ตัวชี้วัดที่ 9 : ครัวเรือนมีน้ำสะอาดสำหรับดื่มและบริโภคเพียงพอตลอดปี อย่างน้อยคนละ 5 ลิตรต่อวัน | ผ่าน ไม่ผ่าน |
| ตัวชี้วัดที่ 10 : ครัวเรือนมีน้ำใช้เพียงพอตลอดปี อย่างน้อยคนละ 45 ลิตรต่อวัน | ผ่าน ไม่ผ่าน |
| ตัวชี้วัดที่ 11 : ครัวเรือนมีการจัดบ้านเรือนเป็นระเบียบเรียบร้อย สะอาด และถูกสุขลักษณะ | ผ่าน ไม่ผ่าน |
| ตัวชี้วัดที่ 12 : ครัวเรือนไม่ถูกรบกวนจากมลพิษ | ผ่าน ไม่ผ่าน |

เพิ่มครัวเรือน

ค้นหาเจ้าบ้าน หัวข้อครัวเรือน ข้อมูลครัวเรือน พิกัดบ้าน รูปภาพบ้าน **สำรวจคุณภาพชีวิตของครัวเรือน** **ผู้บันทึก**

ชื่อ-นามสกุลผู้บันทึกข้อมูล * ผู้ว่าราชการจังหวัดสมุทรสงคราม

หน่วยงานผู้บันทึกข้อมูล *

กลับ บันทึก ยกเลิก

คลิกเพื่อเลือก ผ่าน/
ไม่ผ่านเกณฑ์
ทั้งหมด 5 หมวด

การเพิ่มสมาชิกครัวเรือน

| ที่ | ชื่อ - นามสกุล | ความสัมพันธ์ | สถานะ | 44 | สวัสดิกรม | รายได้ | เงินออม | หนี้สิน | แก้ไข |
|-----|----------------|------------------|-------|----|------------|--------|---------|---------|-------|
| 1 | 👤 | หัวหน้าครัวเรือน | + | 👤 | 11,000 บาท | - | - | - | ✎ |
| 2 | 👤 | น้องชาย | + 👤 | - | - | - | - | - | ✎ |

สรุปคุณภาพชีวิตของครัวเรือน

- ✓ สุขภาพ
- ✓ สภาพแวดล้อม
- ✓ การศึกษา
- ✓ การมีงานทำและรายได้
- ✗ ทำนอย

อื่นๆ / ความต้องการ +

กิจกรรมให้กรช่วยเหลือ +

ผู้ดูแลข้อมูลครัวเรือน คือ "ชื่อหน่วยงานที่บันทึกข้อมูล (Username)"
โดยผู้ดูแลครัวเรือนจะสามารถเพิ่ม-ลบ และแก้ไขข้อมูลสมาชิกครัวเรือนที่ตนเป็นผู้ดูแลอยู่ได้เท่านั้น

เพิ่มสมาชิก

ค้นหาบุคคล ข้อมูลบุคคล รายได้-หนี้สิน สวัสดิกรม

เลขบัตรประชาชน 13 หลัก * ค้นหา

กรอกเลขบัตรประชาชนเพื่อค้นหาบุคคล ทำต่อ

ปัจจุบันสามารถเพิ่มและแก้ไขข้อมูลส่วนตัวของสมาชิกได้เท่านั้น **ไม่สามารถย้ายสมาชิกออกจากครัวเรือนได้**

การเปลี่ยนหัวหน้าครัวเรือน

| ที่ | ชื่อ - นามสกุล | ความสัมพันธ์ | สถานะ | 44 สวัสดิการ | รายได้ | เงินออม | สวัสดิการ | หนี้สิน | ภาษี |
|-----|----------------|------------------|-------|--------------|--------|---------|------------|---------|------|
| 1 | | หัวหน้าครัวเรือน | | | | | 11,000 บาท | | |
| 2 | | น้องชาย | | | | | | | |

สรุปคุณภาพชีวิตของครัวเรือน

- ✓ สุขภาพ
- ✓ สภาพแวดล้อม
- ✓ การศึกษา
- ✓ การดำเนินงานและรายได้
- ✗ ทำได้น

ปัญหา / ความต้องการ

กิจกรรมให้การช่วยเหลือ

เปลี่ยนความสัมพันธ์ในครัวเรือน

| ชื่อ-นามสกุล | ความสัมพันธ์ |
|--------------------|-----------------------------------|
| นางสาวไต้ กุ๊กกุ | <input type="text" value="หลาน"/> |
| เด็กชายทดสอบ ทดสอบ | <input type="text" value="หลาน"/> |

เมื่อเปลี่ยนสถานะ**หัวหน้าครัวเรือน** เป็น**เสียชีวิต** หรือ**เปลี่ยนหัวหน้าครัวเรือนใหม่** ระบบจะแสดงตารางสมาชิกในครัวเรือน เพื่อเลือกหัวหน้าครัวเรือนคนใหม่ และเปลี่ยนความสัมพันธ์ระหว่างสมาชิกกับหัวหน้าครัวเรือน

การดูตัวชี้วัดย่อยที่ตกเกณฑ์

สรุปคุณภาพชีวิตของครัวเรือน

✘ สุขภาพ

- ✘ เด็กแรกเกิดมีน้ำหนัก 2,500 กรัม ขึ้นไป
- ✓ เด็กแรกเกิดได้กินนมแม่อย่างเพียงพออย่างน้อย 6 เดือนแรกติดต่อกัน
- ✓ เด็กแรกเกิดถึง 12 ปี ได้รับวัคซีนป้องกันโรคระบาดตามตารางสร้างเสริมภูมิคุ้มกันโรค
- ✓ ครัวเรือนกินอาหารถูกสุขลักษณะ ปลอดภัย และได้มาตรฐาน
- ✓ ครัวเรือนมีการใช้ยาเพื่อบำบัด บรรเทาอาการเจ็บป่วยเบื้องต้นอย่างเหมาะสม
- ✓ คนอายุ 35 ปีขึ้นไป ได้รับการตรวจสุขภาพประจำปี
- ✓ คนอายุ 6 ปีขึ้นไป ออกกำลังกายอย่างน้อยสัปดาห์ละ 3 วัน ๆ ละ 30 นาที

✓ สภาพแวดล้อม

✓ การศึกษา

✓ การมีงานทำและรายได้

✓ ค่าบิยอม



เมื่อกดที่แถบสีเทา ระบบจะแสดงตัวชี้วัดย่อยในแต่ละมิติ โดย
เครื่องหมาย**สีเขียว**คือ **ผ่าน**เกณฑ์
เครื่องหมาย**สีแดง**คือ **ไม่ผ่าน**เกณฑ์
ระบบจะสามารถแสดงได้ทีละมิติ

การเพิ่มปัญหา/ความต้องการ

TPMAP Thai People Map and Analytics Platform

มาช XXXX XXXXXX

สถานะ: 44 ข้อปัญหา / ความต้องการ

| ที่ | ชื่อ - นามสกุล | ความสัมพันธ์ | สถานะ | 44 ข้อปัญหา / ความต้องการ | รายได้ | เงินออม | สวัสดิการ | หนี้สิน | แก้ไข |
|-----|----------------|------------------|-------|---------------------------|--------|---------|------------|---------|-------|
| 1 | | หัวหน้าครัวเรือน | | | | | 11,000 บาท | | |
| 2 | | น้องชาย | | | | | | | |

ปัญหา / ความต้องการ (+)

กิจกรรมให้ช่วยเหลือ (+)

1. เมื่อเพิ่มปัญหาแล้วจะ**ไม่สามารถลบได้** สามารถแก้ไขได้เท่านั้น

2. เมื่อเพิ่มกิจกรรมจะ**ไม่สามารถแก้ไขปัญหา/ความต้องการได้อีก**

เพิ่มปัญหา / ความต้องการ

เลือกประเภทปัญหา / ความต้องการ * :

- ด้านสุขภาพ
- ด้านความเป็นอยู่
- ด้านการศึกษา
- ด้านรายได้
- ด้านการเข้าถึงบริการรัฐ
- อื่นๆ

เลือกตัวชี้วัด ลงจ. (ที่สอดคล้องกับปัญหา) * :

เลือกตัวชี้วัด

เพิ่มปัญหา / ความต้องการ

เพิ่มรูปภาพปัญหา / ความต้องการ:

เพิ่มปัญหา / ความต้องการ

ปัญหา / ความต้องการ * :

รายละเอียดปัญหา / ความต้องการ * :

ประเภทการวิเคราะห์:

- มีความพร้อมสามารถพัฒนาได้
- ต้องการให้ सरकार / ช่วยเหลือเพื่อช่วยตัวเอง (ดูอายุ/พิการ)
- ไม่ขอรับความช่วยเหลือ

เพราะ:

- ปัญหาที่กลายไปแล้ว
- ไม่ขอรับความช่วยเหลือ
- ไม่พบปัญหาจากการสำรวจล่าสุด

เพิ่มปัญหา / ความต้องการ

แนวทางการแก้ปัญหา / ความต้องการ:

- ใช้งบ
- เงิน सरकार
- สาธารณูปโภค
- อบรม/ศึกษาจาก/พัฒนาความสามารถ
- ประสานสังคม
- อื่นๆ

วันที่พบปัญหา: 2021/07/05 14:24

ผู้ดำเนินการ * :

หน่วยงาน * :

ผู้ประสานงานครัวเรือน: เกาสุนทรณ์ แซ่ตัน

เบอร์โทรศัพท์:

การเพิ่มกิจกรรมให้ความช่วยเหลือ

| ที่ | ชื่อ - นามสกุล | ความสัมพันธ์ | สถานะ | 44 ชั่วโมง | รายได้ | เงินคงเหลือ | สวัสดิการ | หนี้สิน | ภาษี |
|-----|----------------|-------------------|-------|------------|--------|-------------|------------|---------|------|
| 1 | ☞ | หัวหน้าหรือเพื่อน | 👤 | 👇 | - | - | 11,000 บาท | - | ☑ |
| 2 | ☞ | น้องชาย | 👤👤 | - | - | - | - | - | ☑ |

เมื่อเพิ่มกิจกรรมให้ความช่วยเหลือแล้วจะ
ไม่สามารถแก้ไขปัญหา/ความต้องการได้

กรอกข้อมูลให้ครบตามเครื่องหมาย *

รายงานปัญหาและกิจกรรม

ครุเรือ/สมาชิก ปี 65 | Pivot 65 | รายงาน | ตำแหน่ง: นันทพัฒนา L...

รายงานปัญหาและกิจกรรมการให้ความช่วยเหลือรายครุเรือ ปี พ.ศ. 2565 (รายงาน 1)

เลือกจังหวัด, อำเภอ, ตำบล ที่ต้องการค้นหา

รายงานปัญหาและกิจกรรมการให้ความช่วยเหลือรายครุเรือ ปี พ.ศ. 2565

เลือกจังหวัด: สมุทรสงคราม | เลือกอำเภอ: เลือกอำเภอ | เลือกตำบล: เลือกตำบล | เลือกหมู่บ้าน: เลือกหมู่บ้าน | ครุเรือที่สแกน MPI: ครุเรือที่สแกน MPI (ปรับตามข้อมูลล่าสุด) | ครุเรือที่เพิ่มใน logbook65: ครุเรือที่เพิ่มใน logbook65

ประเภทปัญหา: เลือกประเภทปัญหา | ประเภทครุเรือ: เลือกประเภทครุเรือ | สถานะบัตรสวัสดิการแห่งรัฐ: เลือกสถานะบัตรสวัสดิการแห่งรัฐ | ครุเรือเป้าหมายเริ่มต้น (ปี 2565): เลือกครุเรือเป้าหมายจาก TPMAP (ปีเริ่มต้น) | MPI 5 มิติ:

คัดลอกข้อมูลในตารางเป็นตัวอักษร

เลือกรูปแบบไฟล์ที่ต้องการดาวน์โหลด (CSV, excel)

กดเพื่อพิมพ์ข้อมูลในตาราง

สามารถเลือกแสดงหัวข้อยกนี้ที่ต้องการ

สามารถค้นหา หมู่บ้าน ตำบล อำเภอ ชื่อโครงการ ผู้สำรวจปัญหาหน่วยงานที่สำรวจ ชื่อกิจกรรม ผู้ดำเนินการ

เมื่อคลิกที่ตารางจะลิงค์ไปยังหน้ารายละเอียดครุเรือนั้น

| ลำดับ | ตำบล | อำเภอ | ประเภท | วันที่สำรวจ | ผู้สำรวจปัญหา | หน่วยงานสำรวจปัญหา | จำนวนกิจกรรม | ดำเนินการ | ครุเรือชายจาก TPMAP (ปี 2565) | | | |
|-------------------------|------------------------|------------------|--------|---------------|-------------------|--------------------|--------------|--------------------------------------|-------------------------------|---|--|-------|
| 5 หมู่ | | | | 2022 | นันทพัฒนา Logbook | 123 | | | ไม่มี | | | |
| 5 หมู่ | | | | 2022 | นันทพัฒนา Logbook | 123 | | | ไม่มี | | | |
| 26/5 หมู่ 8 ชุมชนเอกชัย | เทศบาลเมืองสมุทรสงคราม | เมืองสมุทรสงคราม | บ้าน | ด้านความเชื่อ | | 23 | 2 | 1. 14 มี.ค. 2022 2. 07 มี.ค. 2022 | 1. บ้าน 2. ทศสอ | 1. ติดตามการแก้ปัญหา 2. กิจกรรมการเยี่ยมบ้าน | 1. นันทพัฒนา Logbook 2. นันทพัฒนา Logbook | ไม่มี |

รายงานสถิติการดำเนินงานเชิงพื้นที่

ครุเรือ/สมาชิก ปี 65 | Pivot 65 | รายงาน | ตำแหน่ง: นักพัฒนา L...

- รายงานปัญหาและกิจกรรมให้ความช่วยเหลือรายครุเรือ ปี พ.ศ. 2565 (รายงาน 1)
- รายงานสถิติการดำเนินงานเชิงพื้นที่ ปี พ.ศ. 2565 (รายงาน 2)

คัดลอกข้อมูลในตารางเป็นตัวอักษร

เลือก จังหวัด, อำเภอ, ตำบล, ความละเอียดข้อมูล, ตัวชี้วัด MPI 5 มิติ ที่ต้องการค้นหา

รายงานสถิติการดำเนินงานเชิงพื้นที่ ปี พ.ศ. 2565

เลือกจังหวัด: สมุทรสงคราม | เลือกอำเภอ: เลือกอำเภอ | เลือกตำบล: เลือกตำบล | เลือกความละเอียดข้อมูล: เลือกความละเอียดข้อมูล

สถานะครุเรือยานกลางสุด: ครุเรือยานจาก TMAP (ปี 2565) (ปรับตามข้อมูลล่าสุด) | ครุเรือที่เพิ่มใหม่ใน logbook65

ประเภทปัญหา: เลือกประเภทปัญหา | ประเภทครุเรือ: เลือกประเภทครุเรือ | สถานะบัตรสวัสดิการแห่งรัฐ: เลือกสถานะบัตรสวัสดิการแห่งรัฐ | ครุเรือเป้าหมายตั้งต้น (ปี 2565): ครุเรือ "ไม่อยู่" ในเป้าตั้งต้น

MPI 5 มิติ:

copy | csv | excel | print | ข้อมูลที่แสดง: แสดงข้อมูลทีละ 10 แถว

เลือกรูปแบบไฟล์ที่ต้องการดาวน์โหลด (CSV, excel)

| อำเภอ | จำนวนครุเรือทั้งหมด | จำนวนคน | จำนวนผู้ถือบัตรสวัสดิการแห่งรัฐ | ครุเรือใหม่ | ที่ปรับปรุงคิด | ที่ยืนยันข้อมูล | ที่ได้รับการยืนยัน | ที่ไม่ได้รับการยืนยัน | ที่มีการบันทึกอุปครุเรือ | ที่มีการสำรวจปัญหา | ที่มีการกรม |
|------------------|---------------------|---------|---------------------------------|-------------|----------------|-----------------|--------------------|-----------------------|--------------------------|--------------------|-------------|
| บางคนที | 7913 | 21568 | 4608 | 0 | 0 | 0 | 0 | 0 | | | 0 |
| เมืองสมุทรสงคราม | 23748 | 66254 | 11301 | 1 | 1 | 2 | 0 | 0 | | | 1 |
| อัมพวา | 11819 | 35160 | 6823 | 0 | 0 | 0 | 0 | 0 | | | 0 |

ค้นหา:

สามารถค้นหา หมู่บ้าน/ชุมชน, ตำบล, อำเภอ

กดเพื่อพิมพ์ข้อมูลในตาราง

สามารถเลือกแสดงคอลัมน์ที่ต้องการ

รายงานสรุปมิติความยากจนและการสำรวจปัญหาครัวเรือน(ต่อ)

TPMAP Thai People Map and Analytics Platform

รายงาน

ตำแหน่ง: นักพัฒนา Logbook

1 เลือกเงื่อนไขที่ต้องการค้นหา

รายงานสรุปมิติความยากจนและการสำรวจปัญหาครัวเรือน ปี พ.ศ. 2565

เลือกจังหวัด: สมุทรสงคราม

เลือกอำเภอ: เลือกอำเภอ

เลือกตำบล: เลือกตำบล

เลือกหมู่บ้าน: เลือกหมู่บ้าน

ครัวเรือนที่ตกเกณฑ์ MPI

ครัวเรือนที่ตกเกณฑ์ MPI (ปรับตามข้อมูลล่าสุด)

ครัวเรือนที่เพิ่มใหม่ใน logbook65

ครัวเรือนที่เพิ่มใหม่ใน logbook65

ประเภทปัญหา: เลือกประเภทปัญหา

ประเภทครัวเรือน: เลือกประเภทครัวเรือน

สถานะบัตรสวัสดิการแห่งรัฐ: เลือกสถานะบัตรสวัสดิการแห่งรัฐ

ครัวเรือนเป้าหมายตั้งแต่ต้น (ปี 2565): เลือกครัวเรือนจากงาน TMAP (เป้าตั้งแต่ต้น)

MPI 5 มิติ

ค้นหา

Copy CSV Excel Print ข้อมูลที่แสดง แสดงข้อมูลทีละ: 10 แถว

2 กดเรียงจำนวนในคอลัมน์จากน้อยไปมาก

| ชื่อ-นามสกุลหัวหน้าครัวเรือน | ที่อยู่ | ตำบล | อำเภอ | มิติด้านสุขภาพ | จำนวนปัญหาด้านสุขภาพที่สำรวจ | มิติด้านความเป็นอยู่ | จำนวนปัญหาด้านความเป็นอยู่ที่สำรวจ | มิติด้านการศึกษา | จำนวนปัญหาด้านการศึกษาที่สำรวจ | มิติด้านรายได้ | จำนวนปัญหาด้านรายได้ที่สำรวจ | มิติด้านการเข้าถึงบริการรัฐ | จำนวนปัญหา ด้านการเข้าถึงบริการรัฐที่สำรวจ | จำนวนปัญหาอื่น ๆ ที่สำรวจ | จำนวนปัญหาทั้งหมดที่สำรวจ | ครัวเรือนยากจน TMAP (ปี 2565) |
|------------------------------|---------|------------------------|------------------|----------------|------------------------------|----------------------|------------------------------------|------------------|--------------------------------|----------------|------------------------------|-----------------------------|--|---------------------------|---------------------------|-------------------------------|
| | | เทศบาลเมืองสมุทรสงคราม | เมืองสมุทรสงคราม | ผ่าน | 0 | ผ่าน | 0 | ไม่ผ่าน | 0 | ผ่าน | 0 | | | | 0 | 18 |
| | | เทศบาลเมืองสมุทรสงคราม | เมืองสมุทรสงคราม | ผ่าน | 0 | ผ่าน | 0 | ไม่ผ่าน | 0 | ผ่าน | 0 | | | | 0 | 18 |

จำนวนปัญหาเป็น 0 คือ ครัวเรือนที่ยังไม่บันทึกปัญหา

สามารถค้นหาครัวเรือนที่ยังไม่ได้บันทึกปัญหาในระบบได้ โดยเลือกเงื่อนไขที่ต้องการ แล้วกดที่คอลัมน์จำนวนปัญหาทั้งหมดที่สำรวจ ให้เรียงจากน้อย-มาก โดยจำนวน 0 คือ ครัวเรือนที่ยังไม่มีการบันทึกปัญหา

ระดับการแก้ไขเร่งด่วน

ทางสภาพพัฒน์มีแนวทางในการแก้ไขปัญหาความยากจนโดยให้น้ำหนัก

มิติที่ 1 **สุขภาพ** 2: **ความเป็นอยู่** และ 4: **รายได้** กำหนดค่าถ่วงน้ำหนัก **x 2** (ในความสำคัญกับ 3 มิติ เพราะเป็นปัจจัย 4)

ในขณะที่มิติ 3 : **การศึกษา** และ 5 : **การเข้าถึงสวัสดิการแห่งรัฐ** กำหนดค่าถ่วงน้ำหนัก **x 1**

ตัวอย่าง

ครัวเรือน A ตกถึง 5 มิติ

ระดับการแก้ไขเร่งด่วน = $(1 \times 2) + (1 \times 2) + (1 \times 1) + (1 \times 2) + (1 \times 1) = 8$
(ซึ่งเป็นค่าสูงสุด)

1 คือ ไม่เร่งด่วน

8 คือ เร่งด่วนที่สุด

* กำหนดแนวทางโดย สำนักงานสภาพัฒนาการเศรษฐกิจและสังคมแห่งชาติ

| สถานะครัวเรือน | จำนวนจังหวัดตกเกณฑ์ | จำนวนคะแนน TPMAPI | จำนวนสมาชิกในครัวเรือน | ระดับการแก้ไขเร่งด่วน |
|----------------|---------------------|-------------------|------------------------|-----------------------|
| รอการยื่นยื่น | 1 | 0 | 1 | 2 |
| รอการยื่นยื่น | 2 | 0 | 2 | 4 |
| รอการยื่นยื่น | 6 | 0 | 3 | 4 |
| รอการยื่นยื่น | 1 | 0 | 1 | 2 |
| รอการยื่นยื่น | 1 | 1 | 2 | 1 |
| รอการยื่นยื่น | 6 | 1 | 3 | 4 |
| รอการยื่นยื่น | 4 | 0 | 0 | 5 |
| รอการยื่นยื่น | 1 | 2 | 4 | 1 |

การค้นหาประเภทครัวเรือน ประเภทปัญหา

23

รายงานปัญหาและกิจกรรมการให้ความช่วยเหลือรายครัวเรือน ปี พ.ศ. 2565

เลือกจังหวัด: สมุทรสงคราม

เลือกอำเภอ: เลือกอำเภอ

เลือกตำบล: เลือกตำบล

เลือกหมู่บ้าน: เลือกหมู่บ้าน

ครัวเรือนที่ตกเกณฑ์ MPI: ครัวเรือนที่ตกเกณฑ์ MPI (ปรับตามข้อมูลล่าสุด) ครัวเรือนที่เพิ่มใหม่ใน logbook65

ครัวเรือนที่เพิ่มใหม่ใน logbook65

ประเภทปัญหา: เลือกประเภทปัญหา

ประเภทครัวเรือน: เลือกประเภทครัวเรือน

สถาบันสวัสดิการแห่งรัฐ: เลือกสถานะบัตรสวัสดิการแห่งรัฐ

ครัวเรือนเป้าหมายตั้งแต่ (ปี 2565): เลือกครัวเรือนจากจน TPMAP (เป้าหมายตั้งแต่)

MPI 5 มิติ

ค้นหา

| แนวทางแก้ปัญหา | รายละเอียดการแก้ปัญหา | ความต้องการ | ชื่อโครงการ | ผู้สำรวจปัญหา | หน่วยงานสำรวจปัญหา | จำนวนกิจกรรม | วันที่เริ่มกิจกรรม | ชื่อกิจกรรม | ประเภทกิจกรรม | ผู้ดำเนินการ | ครัวเรือนจากจน TPMAP (ปี 2565) |
|----------------|-----------------------|-------------|-------------|---------------|--------------------|--------------|--------------------|-------------|---------------|--------------|--------------------------------|
| ไม่พบข้อมูล | | | | | | | | | | | |

รายงานสถิติการดำเนินงานเชิงพื้นที่ ปี พ.ศ. 2565

เลือกจังหวัด: สมุทรสงคราม

เลือกอำเภอ: เลือกอำเภอ

เลือกตำบล: เลือกตำบล

เลือกความละเอียดข้อมูล: เลือกความละเอียดข้อมูล

สถานะครัวเรือนจากจนล่าสุด: ครัวเรือนจากจน TPMAP (ปี 2565) (ปรับตามข้อมูลล่าสุด) ครัวเรือนที่เพิ่มใหม่ใน logbook65

ครัวเรือนที่เพิ่มใหม่ใน logbook65

ประเภทปัญหา: เลือกประเภทปัญหา

ประเภทครัวเรือน: เลือกประเภทครัวเรือน

สถาบันสวัสดิการแห่งรัฐ: เลือกสถานะบัตรสวัสดิการแห่งรัฐ

ครัวเรือนเป้าหมายตั้งแต่ (ปี 2565): เลือกครัวเรือนจากจน TPMAP (เป้าหมายตั้งแต่)

MPI 5 มิติ

ค้นหา

| หมู่ | หมู่บ้าน/ชุมชน | ตำบล | อำเภอ | จำนวนครัวเรือนทั้งหมด | จำนวนคน | จำนวนผู้ถือบัตรสวัสดิการแห่งรัฐ | ครัวเรือนใหม่ | ที่ปรับปรุงที่ดิน | ที่รอยื่นขอข้อมูล | ที่ไม่ได้รับการยืนยัน | ที่ไม่ได้รับการยืนยัน | ที่มีการบันทึกครัวเรือน | ที่มีการสำรวจปัญหา | ที่มีกิจกรรม |
|-------------|----------------|------|-------|-----------------------|---------|---------------------------------|---------------|-------------------|-------------------|-----------------------|-----------------------|-------------------------|--------------------|--------------|
| ไม่พบข้อมูล | | | | | | | | | | | | | | |

สามารถเลือกค้นหาเฉพาะประเภทครัวเรือน หรือประเภทปัญหาที่ต้องการ ได้ทั้งรายงานปัญหาและกิจกรรม รายงานสถิติเชิงพื้นที่ รายงานงสรูปมิติความยากจน

การค้นหาจำนวนครัวเรือนตกหล่น

TPMAP Thai People Man and Analytics Platform

รายงาน

ตำแหน่ง: นักพัฒนา Logbook

รายงานสถิติการดำเนินงานเชิงพื้นที่ ปี พ.ศ. 2565

สามารถเลือกประเภทปัญหา และประเภทครัวเรือนได้

เลือกจังหวัด: สมุทรสงคราม

เลือกตำบล: เลือกตำบล

เลือกความละเอียดข้อมูล: เลือกความละเอียดข้อมูล

สถานะครัวเรือนยากจนล่าสุด

ครัวเรือนยากจน TPMAP (ปี 2565) (ปรับตามข้อมูลล่าสุด)

ครัวเรือนที่เพิ่มใหม่ใน logbook65

ประเภทปัญหา: เลือกประเภทปัญหา

ประเภทครัวเรือน: เลือกประเภทครัวเรือน

สถานะบัตรสวัสดิการแห่งรัฐ: เลือกสถานะบัตรสวัสดิการแห่งรัฐ

ครัวเรือนเป้าหมายคั้งต้น (ปี 2565): ครัวเรือน "ไม่อยู่" ในเป้าคั้งต้น

MPI 5 มิติ

ค้นหา

copy csv excel print ข้อมูลที่แสดง แสดงข้อมูลทีละ 10 แถว

| หมู่ | หมู่บ้าน/ชุมชน | ตำบล | อำเภอ | จำนวนครัวเรือนทั้งหมด | จำนวนคน | จำนวนผู้ถือบัตรสวัสดิการแห่งรัฐ | ครัวเรือนในอู่ | ที่ปรับปรุงที่พัก | ที่อยู่ยืนยันข้อมูล | ที่ได้รับบริการยืนยัน | ที่ไม่ได้รับการยืนยัน | ที่มีการบันทึกอุปครัวเรือน | ที่มีการสำรวจปัญหา | ที่มีกิจกรรม |
|------|----------------|------|------------------|-----------------------|---------|---------------------------------|----------------|-------------------|---------------------|-----------------------|-----------------------|----------------------------|--------------------|--------------|
| N/A | N/A | N/A | อัมพวา | 1 | 1 | 0 | 1 | 0 | 1 | 0 | 0 | 1 | 1 | 1 |
| N/A | N/A | N/A | เมืองสมุทรสงคราม | 6 | 12 | 5 | 3 | 3 | 4 | 2 | | 3 | 2 | 2 |
| N/A | N/A | N/A | บางคนที | 3 | 5 | 0 | 3 | 2 | 3 | 0 | | 2 | 2 | 2 |

แสดงข้อมูล 1 ถึง 3 จากทั้งหมด 3 แถว

ก่อนหน้า 1 ถัดไป

หน่วยเป็นจำนวนครัวเรือน

การค้นหารายชื่อครัวเรือนตกหล่น

สามารถเลือก
ประเภทปัญหา และ
ประเภทครัวเรือนได้

TPMAP Thai Pe Logbook

รายงาน ปัญหาและกิจกรรมการให้ความช่วยเหลือรายครัวเรือน ปี พ.ศ. 2565

เลือกจังหวัด: สมุทรสงคราม | เลือกอำเภอ: | เลือกตำบล: | เลือกหมู่บ้าน: | ครัวเรือนที่ตกเกณฑ์ MPI: ครัวเรือนที่ตกเกณฑ์ MPI (ปรับตามข้อมูลล่าสุด) | ครัวเรือนที่เพิ่มใหม่ใน logbook65: ครัวเรือนที่เพิ่มใหม่ใน logbook65

ประเภทปัญหา: | ประเภทครัวเรือน: | สถานะบัตรสวัสดิการแห่งรัฐ: | ครัวเรือนเป้าหมายตั้งแต่ต้น (ปี 2565): | MPI 5 มิติ: | ค้นหา

เลือกประเภทปัญหา: | เลือกประเภทครัวเรือน: | เลือกสถานะบัตรสวัสดิการแห่งรัฐ: | ครัวเรือน "ไม่อยู่" ในเป้าหมายตั้งแต่ต้น: | MPI 5 มิติ: | ค้นหา

Copy CSV Excel Print ข้อมูลที่แสดง แสดงข้อมูลทีละ 10 แถว ค้นหา:

| ชื่อ-นามสกุล หัวหน้าครัวเรือน | ที่อยู่ | ตำบล | อำเภอ | ชื่อ ปัญหา | ประเภท ปัญหา | ตัวชี้วัด จปร. (ที่สอดคล้องกับปัญหา) | ประเภทครัว เรือน | รายละเอียด ประเภทครัวเรือน | ผู้สำรวจปัญหา | จำนวน กิจกรรม | วันที่เริ่ม กิจกรรม | ชื่อ กิจ | ประเภท |
|----------------------------------|------------------------------|--------------------------|--------|---------------|-----------------|--------------------------------------|---------------------|-------------------------------|-------------------------------------|------------------|------------------------|-------------|--------|
| นางทดสอบ ทดสอบเพิ่ม | 546 หมู่ 2 ชุมชน โรงเจ | เทศบาล ตำบล อัมพวา | อัมพวา | ทดสอบ | ด้าน สุขภาพ | | | ไม่ระบุ | ภทรจิต | 1 | 1. 01 ม.ย. 2022 | 1. | ทดสอบ |
| นางทดสอบ ทดสอบเพิ่ม | 546 หมู่ 2 ชุมชน โรงเจ | เทศบาล ตำบล อัมพวา | อัมพวา | ทดสอบ | ด้าน สุขภาพ | | | ไม่ระบุ | ศจพ. สมุทรสงคราม 1 (training) | | | | |

เมื่อคลิกที่ตารางจะลิงค์
ไปยังหน้ารายละเอียด
ครัวเรือนนั้น

แสดงข้อมูล 1 ถึง 10 จากทั้งหมด 16 แถว

รายการที่แสดงมีหน่วย
เป็น "จำนวนปัญหา"

การค้นหารายชื่อครัวเรือนตกหล่น

TPMAP Logbook

รายงาน ▼ ตำแหน่ง: นักพัฒนา Logbook ▼

สามารถเลือกประเภทปัญหา และประเภทครัวเรือนได้

รายงานสรุปมิติความยากจนและการสำรวจปัญหาครัวเรือน ปี พ.ศ. 2565

เลือกจังหวัด: สมุทร... เลือกตำบล: เลือกตำบล เลือกหมู่บ้าน: เลือกหมู่บ้าน

ครัวเรือนที่ตกเกณฑ์ MPI: ครัวเรือนที่ตกเกณฑ์ MPI (ปรับตามข้อมูลล่าสุด) ครัวเรือนที่เพิ่มใหม่ใน logbook65

ประเภทปัญหา: เลือกประเภทปัญหา ประเภทครัวเรือน: เลือกประเภทครัวเรือน

สถานะบัตรสวัสดิการแห่งรัฐ: เลือกสถานะบัตรสวัสดิการแห่งรัฐ

ครัวเรือนเปราะบางดั้งเดิม (ปี 2565): ครัวเรือน "ไม่อยู่" ในเป่าดั้งเดิม

MPI 5 มิติ

ค้นหา

Copy CSV Excel Print ข้อมูลที่แสดง แสดงข้อมูลทีละ 10 แถว

| ชื่อ-นามสกุลหัวหน้าครัวเรือน | ที่อยู่ | ตำบล | อำเภอ | มิติด้านสุขภาพ | จำนวนปัญหาด้านสุขภาพที่สำรวจ | มิติด้านความเป็นอยู่ | จำนวนปัญหาด้านความเป็นอยู่ที่สำรวจ | มิติด้านการศึกษา | จำนวนปัญหาด้านการศึกษาที่สำรวจ | มิติด้านรายได้ | จำนวนปัญหาด้านรายได้ที่สำรวจ | มิติด้านการเข้าถึงบริการรัฐ | จำนวนปัญหาด้านการเข้าถึงบริการรัฐที่สำรวจ | จำนวนปัญหาด้านอื่น ๆ ที่สำรวจ | จำนวนปัญหาด้านทั้งหมดที่สำรวจ | ครัวเรือนยากจน TMAP (ปี 2565) |
|------------------------------|---------|------|-------|----------------|------------------------------|----------------------|------------------------------------|------------------|--------------------------------|----------------|------------------------------|-----------------------------|---|-------------------------------|-------------------------------|-------------------------------|
| ... | ... | ... | ... | ไม่ผ่าน | 0 | ไม่ผ่าน | 1 | ไม่ผ่าน | 0 | ผ่าน | 0 | ผ่าน | 0 | 0 | 1 | ไม่ใช่ |
| ... | ... | ... | ... | ผ่าน | 0 | ผ่าน | 1 | ผ่าน | 0 | ... | ... | ... | ... | ... | 2 | ไม่ใช่ |

เมื่อคลิกที่ตารางจะไปยังหน้ารายละเอียดครัวเรือนนั้น

รายการที่แสดงมีหน่วยเป็น "จำนวนครัวเรือน"

ครัวเรือนตกหล่นต้องมีจำนวนปัญหาตั้งแต่ 1 ปัญหาขึ้นไป ถ้าเป็น 0 จะไม่นับเป็นครัวเรือนตกหล่น

แสดงข้อมูล 1 ถึง 10 จากทั้งหมด 16 แถว

ส่วนประกอบใน Pivot 65

TPMAP Thai People Map and Analytics Platform

ครัวเรือน/สมาชิก 65 | รายงาน | ตำแหน่ง: เขตเอก

กาญจนบุรี | รวมทุกอำเภอ | รวมทุกตำบล

ประเภทกราฟที่แสดงข้อมูล: Table

จำนวนครัวเรือน: ครัวเรือนยากจน TPMAP (เป่าตั้งต้น)

คอลัมน์ที่เลือกให้แสดงข้อมูล

อำเภอ: อำเภอ

หน่วยที่เลือก

แถวที่เลือกให้แสดงข้อมูล

อำเภอ ตำบลที่เลือกให้แสดงข้อมูล (เมื่อเลือกอำเภอ จะแสดงข้อมูลรายตำบล เมื่อเลือกตำบล จะแสดงข้อมูลรายหมู่บ้าน)

| ครัวเรือนยากจน TPMAP (เป่าตั้งต้น) | ไม่มี | มี | รวม |
|------------------------------------|---------|-------|---------|
| ศรีสวัสดิ์ | 4,687 | 188 | 4,875 |
| สีทองบุรี | 4,722 | 610 | 5,332 |
| หนองปรือ | 6,352 | 106 | 6,458 |
| ทองผาภูมิ | 6,968 | 407 | 7,375 |
| ด่านมะขามเตี้ย | 7,430 | 76 | 7,506 |
| สังขละบุรี | 6,997 | 648 | 7,645 |
| ไทรโยค | 8,758 | 317 | 9,075 |
| พนมทวน | 12,636 | 165 | 12,801 |
| บ่อพลอย | 13,251 | 131 | 13,382 |
| เขาชัยวัน | 12,486 | 931 | 13,417 |
| ท่าม่วง | 20,091 | 534 | 20,625 |
| ท่ามะกา | 25,166 | 488 | 25,654 |
| เมืองกาญจนบุรี | 25,441 | 1,021 | 26,462 |
| รวม | 154,985 | 5,622 | 160,607 |

หัวข้อที่สามารถเลือกดูข้อมูล

พื้นที่แสดงกราฟข้อมูล

การใช้งาน Pivot 65

TPMAP Thai People Map and Analytics Platform

ครัวเรือน/สมาชิก 65 รายงาน ตำแหน่ง: เขต

กาญจนบุรี รวมทุกอำเภอ รวมทุก

Table จำนวนครัวเรือน ครัวเรือน

สามารถเรียงข้อมูลจากมาก-น้อย/น้อย-มากได้

อำเภอ

AMPHUR_NAME (13)

Filter values

Select All Select None

- ตำบลเขาชะยา (12)
- กองหาญ (47)
- ท่ามะกา (19)
- ท่าม่วง (32)
- ปอพลอย (32)
- พนมทวน (23)
- ศรีสวัสดิ์ (20)

Apply Cancel

| อำเภอ | ไม่ใช้ | ใช่ | รวม |
|-------------|---------|-------|---------|
| ศรีสวัสดิ์ | 4,687 | 188 | 4,875 |
| กาญจนบุรี | 4,722 | 610 | 5,332 |
| หนองเรือ | 6,352 | 106 | 6,458 |
| ท่าม่วง | 6,968 | 407 | 7,375 |
| ตำบลเขาชะยา | 7,430 | 76 | 7,506 |
| ยี่งอง | 6,997 | 648 | 7,645 |
| ศรีนคร | 8,758 | 317 | 9,075 |
| พนมทวน | 12,636 | 165 | 12,801 |
| พลอย | 13,251 | 131 | 13,382 |
| ศรีวิชัย | 12,486 | 931 | 13,417 |
| เมือง | 20,091 | 534 | 20,625 |
| ท่ามะกา | 25,166 | 488 | 25,654 |
| กาญจนบุรี | 25,441 | 1,021 | 26,462 |
| รวม | 154,985 | 5,622 | 160,607 |

สามารถเลือกข้อมูลที่ ต้องการให้แสดง/ไม่แสดงได้

การค้นหาครัวเรือนเป้าหมายที่ไม่มีผู้อาศัย

TPMAP Thai People Map and Analytics Platform

ครัวเรือน/สมาชิก 65 | รายงาน | ตำแหน่ง: เขตเทศบาล

กาญจนบุรี | รวมทุกอำเภอ | รวมทุกตำบล

HOUSESTATUS (2)

รอยื่นยื่น (121)

ไม่ได้รับการสำรวจ (309)

Apply Cancel

สามารถคลิกที่ลูกศรเลือก **รอยื่นยื่น**, **ไม่ได้รับการสำรวจ** ที่สถานะสำรวจครัวเรือน เพื่อให้แสดงข้อมูลในตาราง

ในกรณีนี้ที่แสดงอยู่นี้ คือ **ไม่เลือก "ไม่ได้รับการสำรวจ"** ตารางจึงแสดงส่วนที่ **ใช่** เท่านั้น

Table

จำนวนครัวเรือน | สถานะสำรวจครัวเรือน | ครัวเรือนใหม่

| อำเภอ | สถานะสำรวจครัวเรือน | รอยื่นยื่น | รวม |
|------------|---------------------|------------|-----|
| อ.หนองปรือ | ครัวเรือนใหม่ | ใช่ | |
| | หนองปรือ | 3 | 3 |
| รวม | | 3 | 3 |

NEWHOUSE (2)

ใช่ (13)

ไม่ใช่ (417)

Apply Cancel

สามารถคลิกที่ลูกศรเลือก **ใช่**, **ไม่ใช่** ที่ไม่มีสมาชิกในครัวเรือน เพื่อให้แสดงข้อมูลในตาราง

ในกรณีนี้ที่แสดงอยู่นี้ คือ **ไม่เลือก "ไม่ใช่"** ตารางจึงแสดงส่วนที่ **ใช่** เท่านั้น

ตัวอย่างข้อมูลที่อ่านจากตารางได้คือ อ.หนองปรือ มีครัวเรือนใหม่ที่สถานะรอยื่นยื่น 3 ครัวเรือน

ตัวอย่างการอ่านข้อมูลในตาราง

กาญจนบุรี รวมทุกอำเภอ รวมทุกตำบล

Table จำนวนครัวเรือน

อำเภอ

| สถานะสำรวจครัวเรือน | ครัวเรือนใหม่ | ครัวเรือนใหม่ | รวม | |
|---------------------|-------------------|---------------|-------|-------|
| สำรวจครัวเรือน | ไม่ได้รับการสำรวจ | รอยืนยัน | | |
| ครัวเรือนใหม่ | ไม่ | ไม่ | | |
| อำเภอ | | | | |
| ด่านมะขามเตี้ย | 75 | 1 | 76 | |
| หนองปรือ | 97 | 9 | 3 | 109 |
| บ่อพลอย | 3 | 128 | 131 | |
| พนมทวน | 159 | 6 | 165 | |
| ศรีสวัสดิ์ | 116 | 73 | 189 | |
| ไทรโยค | 269 | 48 | 317 | |
| ทองผาภูมิ | 381 | 26 | 407 | |
| ท่ามะกา | 481 | 7 | 488 | |
| ท่าม่วง | 405 | 127 | 532 | |
| สิงห์บุรี | 601 | 9 | 610 | |
| วิเชียรเจา | 647 | 1 | 648 | |
| แสนสุข | 927 | 4 | 931 | |
| เมืองกาญจนบุรี | 909 | 109 | 1,018 | |
| รวม | 5,070 | 548 | 3 | 5,621 |

ตัวอย่างข้อมูลที่อ่านจากตารางได้คือ
อ.ด่านมะขามเตี้ย เป็นครัวเรือนปี 65 ที่ยังไม่ได้สำรวจ 75 ครัวเรือน

ตัวอย่างข้อมูลที่อ่านจากตารางได้คือ
อ.หนองปรือ เป็นครัวเรือนใหม่ที่รอยืนยัน 3 ครัวเรือน

การคัดลอกข้อมูลออกจาก Pivot 65

TPMAP Thai People Map and Analytics Platform

ครัวเรือน/สมาชิก 65 | รายงาน | ตำแหน่ง: เขตเอก

กาญจนบุรี | รวมทุกอำเภอ | รวมทุกตำบล

2. เลือก รูปแบบ TSV Export

1. เลือกอำเภอ ตำบล เพื่อแสดง ระดับข้อมูลที่ต้องการ

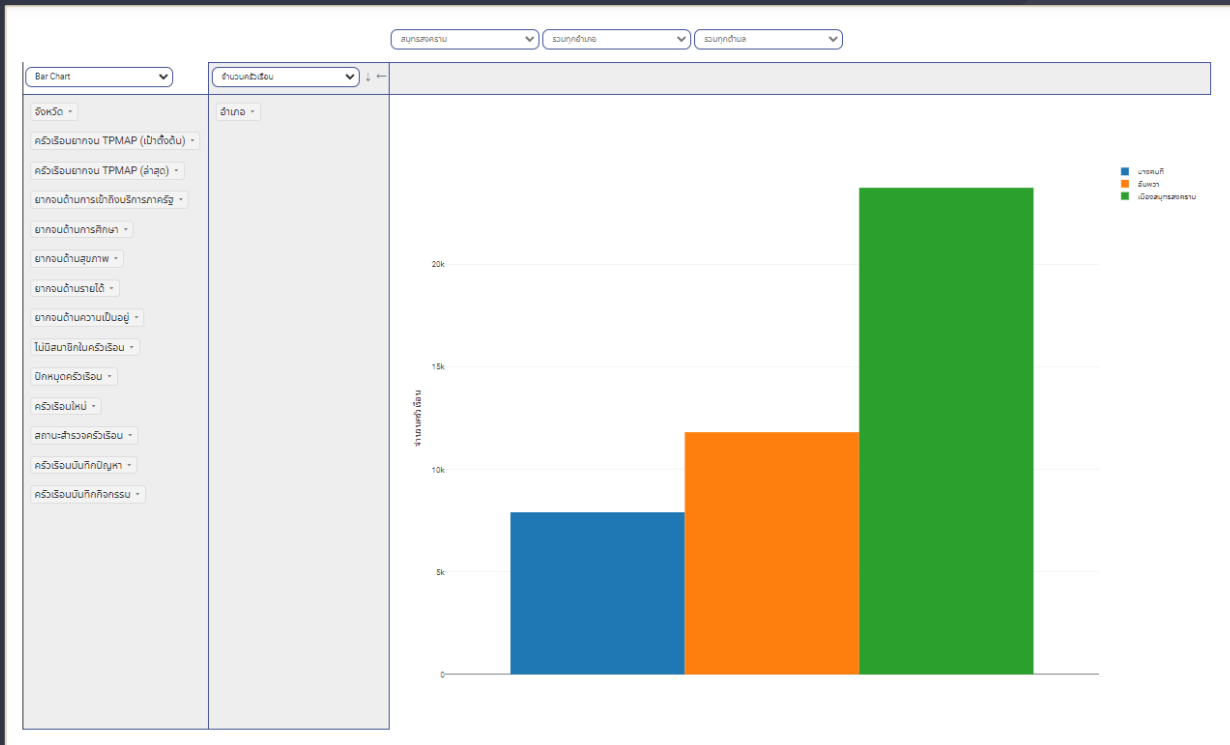
3. เลือก หัวข้อที่ต้องการ

4. ลากคลุมข้อมูลที่ต้องการคัดลอก และกดคัดลอก หรือ ctrl+c (สามารถนำที่คัดลอก ไปวางใน Excel ได้)

สามารถลาก ย่อ/ขยาย ส่วนแสดงผลได้

| อำเภอ | ไม่ใช่ | ใช่ |
|----------------|--------|------|
| ศรีสวัสดิ์ | 4686 | 189 |
| สิงขลบุรี | 4722 | 610 |
| หนองปรือ | 6349 | 109 |
| ทองพูนพิ | 6968 | 407 |
| ด่านมะขามเตี้ย | 7430 | 76 |
| ห้วยกระเจา | 6997 | 648 |
| ไทรโยค | 8758 | 317 |
| พนมทวน | 12636 | 165 |
| บ่อพลอย | 13251 | 131 |
| เสาวชัย | 12486 | 931 |
| กำแพง | 20093 | 532 |
| ท่ามะกา | 25166 | 488 |
| เมืองกาญจนบุรี | 25444 | 1018 |

ตัวอย่างกราฟแบบอื่นใน Pivot 65



Bar Chart

วิธีการแก้ไขและลบปัญหา/ความต้องการ

ปัญหา / ความต้องการ



ปัญหา : ทดสอบ

วันที่ : 16 ธันวาคม 2021 เวลา 10:21 น.

รายละเอียดปัญหา : ทดสอบ

ประเภทปัญหา/ความต้องการ : ด้านความเป็นอยู่

ตัวชี้วัด MPI (ที่สอดคล้องกับปัญหา) : ตัวชี้วัดที่ 9: ครรเขื่อนมีน้ำสะอาดสำหรับดื่มและบริโภคเพียงพอตลอดปีอย่างน้อยคนละ 5 ลิตรต่อวัน

ประเภทครัวเรือน : มีความพร้อมสามารถพัฒนาได้

ผู้ประสานงานโครงการ : ชื่อ: นายทดสอบ ทดสอบ เบอร์โทรศัพท์: ไม่ระบุ

ผู้บันทึก : นักพัฒนา Logbook

หน่วยงาน : นักพัฒนา Logbook1

แก้ไข **ลบ** **ปิด**

แก้ไขปัญหา : ทดสอบ

ประเภทปัญหา / ความต้องการ *:

- ด้านสุขภาพ
- ด้านความเป็นอยู่
- ด้านการศึกษา
- ด้านรายได้
- ด้านการเข้าถึงบริการรัฐ
- อื่นๆ

เลือกตัวชี้วัด MPI (ที่สอดคล้องกับปัญหา) *:

ตัวชี้วัดที่ 9: ครรเขื่อนมีน้ำสะอาดสำหรับดื่มและบริโภคเพียงพอ

ถัดไป

เมื่อกด **แก้ไข** จะแสดงรายละเอียดปัญหาที่เคยบันทึกไว้

ผู้บันทึก : นักพัฒนา Logbook

หน่วยงาน : Test

*** ไม่สามารถแก้ไข/ลบปัญหานี้ได้เนื่องจากได้รับกิจกรรมให้การช่วยเหลือแล้ว**

ปิด

*** กรณีปัญหาที่ได้รับการเพิ่มกิจกรรมให้ความช่วยเหลือแล้ว จะไม่สามารถแก้ไขหรือลบได้ ***

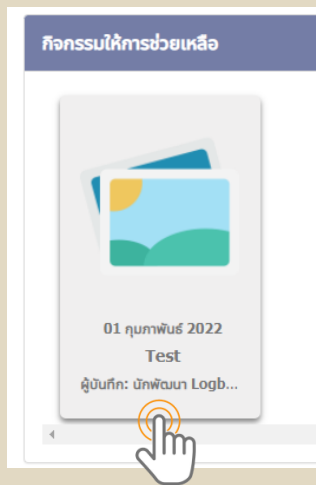
แจ้งเตือน

ต้องการลบปัญหา / ความต้องการ หรือไม่ ?

ลบ **ยกเลิก**

เมื่อกด **ลบ** จะแสดงข้อความยืนยันการลบปัญหา

วิธีการแก้ไขกิจกรรมให้ความช่วยเหลือ



กิจกรรม : TEST

| | |
|--------------------------------|----------------------------------|
| วันเริ่มต้น : | 01 กุมภาพันธ์ 2022 เวลา 11:37 น. |
| วันสิ้นสุด : | 01 กุมภาพันธ์ 2022 เวลา 11:37 น. |
| รายละเอียดกิจกรรม : | Testing |
| ประเภทกิจกรรมให้การช่วยเหลือ : | กิจกรรมการเชื่อมต่อ |
| ผลสัมฤทธิ์ของกิจกรรม : | รอดิตตามผล |
| ปัญหาที่ได้รับแก้ไข : | ปัญหา: รายได้ |
| ผู้บันทึก : | นักพัฒนา Logbook |
| หน่วยงาน : | Tester |

แก้ไข ปิด



แก้ไขกิจกรรมให้การช่วยเหลือ

เลือกประเภทกิจกรรม * :

ผลสัมฤทธิ์ของกิจกรรม * :

เพื่อแก้ปัญหานั้นที่ก * :

ชื่อกิจกรรม * :

รายละเอียดกิจกรรม * :

ระยะเวลาดำเนินการกิจกรรม :

วันเริ่มต้น

วันสิ้นสุด

ถัดไป

* กรณีที่เพิ่มกิจกรรมให้ความช่วยเหลือแล้ว จะไม่สามารถลบได้ *