



แนวทางการดำเนินงาน

นโยบายสนับสนุนพลังประชารัฐ
ในการขับเคลื่อนการพัฒนา
เศรษฐกิจฐานรากและประชารัฐ

มีเป้าหมายหลักเพื่อสังคม
ไม่ใช่เพื่อกำไรสูงสุด

เป็นรูปแบบธุรกิจที่รายได้หลักมาจาก
การให้คำปรึกษาธุรกิจชุมชน ไม่ใช่เงิน
จากรัฐหรือเงินบริจาค

กำไรต้องนำไปใช้ขยายผล
ไม่ใช่ปันผลเพื่อประโยชน์ส่วนตัว

บริหารจัดการตาม
หลักธรรมาภิบาล

จดทะเบียนเป็น
รูปแบบบริษัท



เกษตร



แปรรูป
(SME/OTOP)



ท่องเที่ยว
โดยชุมชน

กรมการพัฒนาชุมชน
กระทรวงมหาดไทย



คำนำ

แนวทางการดำเนินงานฉบับนี้ จัดทำขึ้นเพื่อใช้ชักจูง เพิ่มเติมความเข้าใจเกี่ยวกับนโยบายสานพลัง ประชาธิปไตย การพัฒนาเศรษฐกิจฐานรากและประชาธิปไตย เพื่อนำไปปรับใช้ในการออกแบบงาน คิดพัฒนาต่อยอดให้ สอดคล้องกับสภาพพื้นที่และบริบทที่เกี่ยวข้อง เพื่อสนับสนุน ส่งเสริมการพัฒนาเศรษฐกิจฐานรากพร้อมทั้งเกื้อกูล การดำเนินงานในบทบาทของคณะกรรมการด้านต่างๆ ภายใต้แนวคิด กิจกรรมที่ขับเคลื่อนในการสานพลังประชาธิปไตย ทั้ง ๑๒ คณะ ที่มีการดำเนินการในพื้นที่โดยเน้นความสำคัญของการรู้สึกเป็นเจ้าของ การเข้ามามีส่วนร่วมของภาคี การพัฒนาทุกภาคส่วน และประโยชน์เพื่อส่วนรวมในการพัฒนาประเทศไทย

เนื้อหาของเอกสารนำเสนอถึงความจำเป็นและความสำคัญของนโยบายสานพลังประชาธิปไตยในการ ขับเคลื่อนการพัฒนาเศรษฐกิจฐานราก แนวคิดการดำเนินงานวิสาหกิจเพื่อสังคม (Social Enterprise) และ ส่งเสริมการจัดตั้ง บริษัท ประชาธิปไตยรักสามัคคีจังหวัด (วิสาหกิจเพื่อสังคม) จำกัด ขึ้นมาเป็นกลไกการขับเคลื่อน ตามแนวทาง โดยมีคณะกรรมการประสานและขับเคลื่อนนโยบายสานพลังประชาธิปไตย ประจำจังหวัด และ บริษัท ประชาธิปไตยรักสามัคคีฯ เป็นกลไกขับเคลื่อนร่วมกับภาคส่วนต่างๆ ทั้งในการพัฒนาเศรษฐกิจฐานรากและ การดำเนินงานตามแนวทางของคณะกรรมการต่างๆ อย่างบูรณาการ เกื้อกูลโดยศักยภาพของจังหวัด

ขอขอบคุณทุกภาคีการพัฒนาที่เปี่ยมด้วยจิตอาสา สร้างงาน สร้างการเรียนรู้ และเป็นต้นทางของการ สรุปลงระเนื่อหาการสร้างแนวคิดในการขับเคลื่อนจนเป็นแนวทางการดำเนินงานที่นำมาจัดทำสื่อเอกสารฉบับนี้ได้ ด้วยความทุ่มเท เสียสละ ให้เวลา เป็นดั่งที่ ผู้บริหารหลายท่านได้กล่าวไว้ประมาณว่า งานนี้เป็นงานใหม่ อาจมี ความยากบ้าง ให้ทำงานไป เรียนรู้ไป พัฒนาไป ด้วยความเข้าใจ มุ่งมั่นต่อประโยชน์เพื่อสังคมที่เป็นเป้าหมาย ปลายทาง เชื่อว่า เราจะมีความสำเร็จร่วมกัน

กรมการพัฒนาชุมชน
กระทรวงมหาดไทย
มกราคม ๒๕๖๐

สารบัญ

	หน้า
ส่วนที่ ๑ ความเป็นมาและความสำคัญของนโยบายสานพลังประชารัฐ	๑
ส่วนที่ ๒ บทบาทหน้าที่คณะกรรมการประสานและขับเคลื่อนนโยบายสานพลังประชารัฐ ประจำจังหวัด (คสป.)	๖
ส่วนที่ ๓ การพัฒนาเศรษฐกิจฐานรากและประชารัฐ	๘
ส่วนที่ ๔ การขับเคลื่อนเศรษฐกิจฐานรากและประชารัฐในบทบาทของ คสป. และ บริษัท ประชาธิปไตยรักสามัคคีจังหวัด (วิสาหกิจเพื่อสังคม) จำกัด	๑๔
ส่วนที่ ๕ การติดตาม ประเมินผล และการรายงานผลการดำเนินงาน	๑๘
ส่วนที่ ๖ ข้อกฎหมายที่เกี่ยวข้องในการดำเนินงาน	๑๙
ส่วนที่ ๗ ผลการดำเนินงานการพัฒนาเศรษฐกิจฐานรากและประชารัฐ ประจำปี ๒๕๕๙	๒๔
ภาคผนวก	

ส่วนที่ ๑

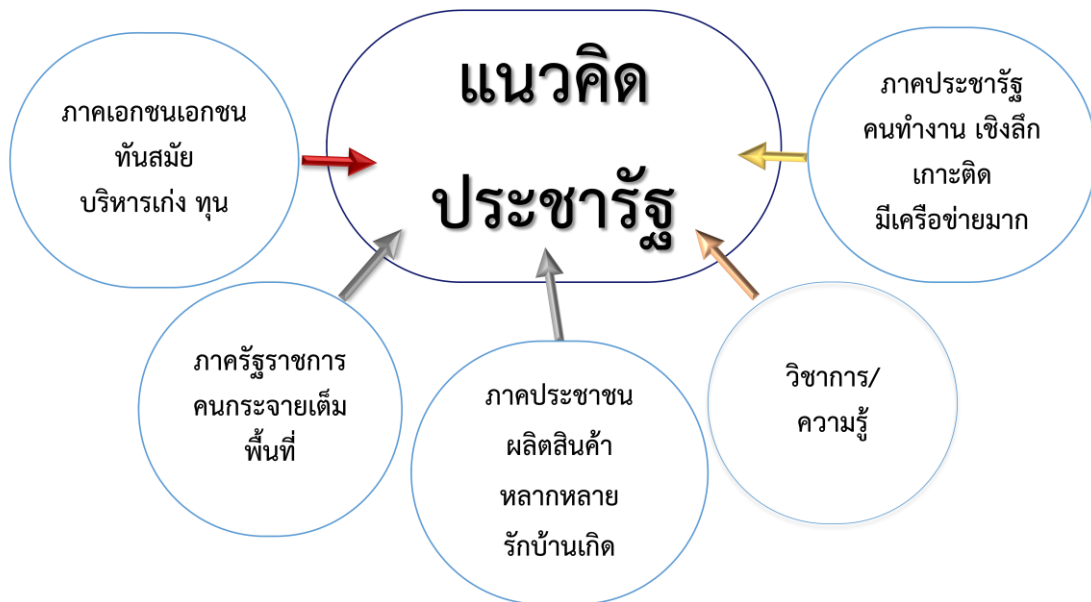
ความเป็นมาและความสำคัญของของนโยบายสานพลังประชารัฐ

๑.๑ ความเป็นมา

รัฐบาลได้น้อมนำหลักปรัชญาของเศรษฐกิจพอเพียง มาเป็นแนวทางในการแก้ไขปัญหา ซึ่งที่ผ่านมา มีการดำเนินการในหลายมาตรการ เพื่อช่วยเหลือเกษตรกรและประชาชนผู้มีรายได้น้อยทั้งทางด้านการลดต้นทุนการผลิต การให้ความรู้ การสร้างมูลค่าเพิ่ม การตลาด การช่วยเหลือด้านปัจจัยการผลิต และการใช้แนวคิด "ประชารัฐ" มาเป็นตัวการแก้ไขปัญหา โดยอาศัยกลไกความร่วมมือจากทุกภาคส่วน

"ประชารัฐ" คือ ภาครัฐ ภาคเอกชน ภาคประชาประชาชน ช่วยกันแก้ปัญหา และคิดหาทางสร้างอนาคตให้ประเทศไทย ผ่านโครงสร้างการขับเคลื่อนเศรษฐกิจของประเทศที่มุ่งมั่นลดความเหลื่อมล้ำ พัฒนาคุณภาพคน และเพิ่มขีดความสามารถในการแข่งขัน

เศรษฐกิจพอเพียง - อาชีพ /รายได้/ความร่วมมือ ชุมชนเข้มแข็ง



๑.๑.๑ รัฐบาลมีนโยบายลดความเหลื่อมล้ำ สร้างรายได้และความเจริญ ความเข้มแข็งทางเศรษฐกิจ ให้ครอบคลุมทั้งประเทศโดยให้ภาคเอกชนและภาคประชาชนเข้ามามีส่วนร่วมดำเนินการร่วมกับภาครัฐเพื่อให้บรรลุวิสัยทัศน์ของประเทศในเรื่อง มั่นคง มั่งคั่ง ยั่งยืน โดยคณะรัฐมนตรี ได้มีมติเมื่อวันที่ ๑๕ ธันวาคม ๒๕๕๘ รับทราบการแต่งตั้งคณะกรรมการภาครัฐและภาคเอกชน ๑๒ คณะ ประกอบด้วย กลุ่ม Value Driver ๗ คณะ และกลุ่ม Enable Driven ๕ คณะ เพื่อขับเคลื่อนนโยบายสานพลังประชารัฐของรัฐบาล ซึ่งคณะกรรมการทั้ง ๑๒ คณะ มีบทบาทหน้าที่ ดังนี้

- (๑) ดำเนินการในลักษณะหุ้นส่วนภาครัฐ เอกชน และประชาชน
- (๒) เน้นกิจกรรมที่เป็น Action Based
- (๓) ครอบคลุม ๔ เสาหลัก คือ ธรรมภิบาล นวัตกรรมและผลิตภาพ การยกระดับคุณภาพทุนมนุษย์ และการมีส่วนร่วมในความมั่งคั่ง
- (๔) ภาคเอกชนนำ โดยภาครัฐเป็นผู้อำนวยความสะดวกและสนับสนุน

๑.๑.๒ **แนวคิดประชารัฐ** เป็นการเอาจุดเด่นของแต่ละภาคส่วนมารวมกัน ๕ ภาคส่วน

ภาคราชการ จุดเด่น คือ มีคนมากกระจายอยู่เต็มพื้นที่ มีองค์ความรู้ มีงบประมาณและบทบาทหน้าที่ตามลักษณะงานที่รับผิดชอบ

ภาคเอกชน จุดเด่น คือ ทันสมัย บริหารจัดการเก่ง มีทุนที่คล่องตัว

ภาคประชาชน จุดเด่น คือ มีฝีมือ มีความสามารถผลิตสินค้า รักบ้านเกิด

ภาควิชาการ จุดเด่น คือ มีองค์ความรู้ เทคโนโลยี การค้นคว้าวิจัยเพื่อต่อยอด

ภาคประชาสังคม จุดเด่น คือ ทำงานเชิงลึก เกะกะติด มีเครือข่ายมาก

ภารกิจสำคัญของรัฐบาลในอนาคต คือการสร้างฐานรากประเทศสู่อนาคตตามโมเดล “ไทยแลนด์ ๔.๐” ซึ่ง ๑ ใน องค์ประกอบหลัก คือ การขับเคลื่อนประเทศผ่านกลไก “ประชารัฐ” จะต้องมุ่งทำงานแบบบูรณาการ ให้เกิดการเชื่อมโยง ประสานสอดคล้องกัน เพราะปัญหาของหลายภาคส่วนล้วนมีความเกี่ยวข้อง และมีผลกระทบซึ่งกันและกันปัญหาสาธารณสุขของประเทศมีความสลับซับซ้อนมากขึ้น หลายฝ่ายจำเป็นต้องอาศัยความร่วมมือผนึกกำลังระหว่างหน่วยงานต่างๆ ภายในภาครัฐด้วยกันเองและระหว่างภาครัฐกับภาคส่วนอื่นๆ ในสังคมมากขึ้น

เดิมอาจจะคุ้นชินกับการบริหารราชการในลักษณะบนลงล่าง แต่จากนี้เราต้องบริหารงานทั้งล่างขึ้นบน/บนลงล่างทั้งในแนวตั้งและแนวนอน จึงขอให้ท่านมองและคิดแบบองค์รวมหรือการเชื่อมโยงผสมผสานกัน(Matrix) โดยใช้กลไกประชารัฐควบคู่กันไป เอาความต้องการประชาชนเป็นตัวตั้ง เน้นการมีส่วนร่วม หน่วยงานภาครัฐต้องไปช่วยสะท้อนความต้องการของประชาชนให้มากที่สุด ขอให้เข้าใจว่า ยุทธศาสตร์ประชารัฐของรัฐบาลนี้จะเป็นความร่วมมือกันในการสร้างสรรค์ดึงเอาจุดแข็งที่แต่ละภาคส่วนมี ทั้งภาครัฐ ภาคเอกชน ภาควิชาการ ภาคประชาสังคม และภาคประชาชน มาช่วยกันสร้างพลังในการทำความดีเพื่อชาติ เพื่อประชาชนทุกคน โดยจะไม่ทิ้งใครไว้ข้างหลัง

สานพลังประชารัฐ คือ ภาครัฐ ภาคเอกชน ภาคประชาชน ช่วยกันแก้ปัญหา และคิดหาทางสร้างอนาคตให้ประเทศไทย ผ่านโครงสร้างการขับเคลื่อนเศรษฐกิจของประเทศที่มุ่งมั่น ลดความเหลื่อมล้ำ พัฒนาคุณภาพคน และเพิ่มขีดความสามารถ ในการแข่งขัน โดยมีคณะทำงานร่วมรัฐ - เอกชน - ประชาชน จำนวน 12 คณะ เป็นกลไกขับเคลื่อนนโยบาย “สานพลังประชารัฐ”

วัตถุประสงค์

- ๑.ลดความเหลื่อมล้ำ
- ๒.พัฒนาคุณภาพคน
- ๓.เพิ่มขีดความสามารถในการแข่งขัน

๑.๒ การขับเคลื่อนเศรษฐกิจของประเทศไทยโดยบูรณาการความร่วมมือทุกภาคส่วนผ่านการดำเนินงานของ ๑๒ คณะทำงานประกอบด้วย กลุ่ม Value Driver ๗ คณะ และกลุ่ม Enable Driven ๕ คณะ ดังนี้

กลุ่ม Value Driver (7D)



๑) คณะทำงานการยกระดับนวัตกรรมและผลิตภาพ (Innovation & Productivity) :D1

มีรัฐมนตรีว่าการกระทรวงวิทยาศาสตร์และเทคโนโลยีเป็นหัวหน้าทีมภาครัฐ และนายกันต์ ตระกูลสุนทร กรรมการและประธานที่ปรึกษาฝ่ายจัดการบมจ.ปูนซีเมนต์ไทยเป็นหัวหน้าทีมภาคเอกชน โดยมีเป้าหมายหลักคือ

- ๑) เพิ่มขีดความสามารถในการแข่งขันของประเทศ
- ๒) ลดความเหลื่อมล้ำ
- ๓) หลุดกับดักประเทศรายได้ปานกลาง

๒) คณะทำงานด้านการส่งเสริมวิสาหกิจขนาดกลางและขนาดย่อมและวิสาหกิจเริ่มต้น : D2

มีรัฐมนตรีว่าการกระทรวงพาณิชย์ เป็นหัวหน้าทีมภาครัฐ และนายสุพันธ์ มงคลสุธี ประธานสภาอุตสาหกรรมแห่งประเทศไทย เป็นหัวหน้าทีมภาคเอกชน โดยมีเป้าหมายหลัก คือ

- ๑) เพิ่ม GDP ของ SMEs ให้ถึง ๕๐%
- ๒) มูลค่าการส่งออก SME เพิ่ม ๕%
- ๓) SME เข้าสู่ระบบ ๕๐,๐๐๐ รายต่อปี

๓) คณะทำงานด้านการส่งเสริมการท่องเที่ยวและ MICE : D3

มีรัฐมนตรีว่าการกระทรวงการท่องเที่ยวและกีฬา เป็นหัวหน้าทีมภาครัฐ และนายชรินทร์ โทณวนิก ประธานเจ้าหน้าที่บริหารและกรรมการผู้จัดการ บมจ.ดุสิตธานี เป็นหัวหน้าทีมภาคเอกชน โดยมีเป้าหมายหลัก คือ

- ๑) เพิ่มการกระจายรายได้
- ๒) ยกระดับรายได้จากการท่องเที่ยว
- ๓) เสริมสร้างความยั่งยืนของการท่องเที่ยว

๔) คณะทำงานด้านการส่งเสริมส่งออกและการลงทุนในต่างประเทศ : D4 มีรัฐมนตรีว่าการกระทรวงพาณิชย์ เป็นหัวหน้าทีมภาครัฐ และนายสนั่น อังอุบลกุล ประธานกรรมการบริหาร บมจ.ศรีไทยซูเปอร์แวร์ เป็นหัวหน้าทีมภาคเอกชน โดยมีเป้าหมายหลักคือ

- ๑) การส่งออกปี ๒๕๕๙ เติบโต ๕% (เบื้องต้น ๒%)
- ๒) สามารถระบุประเทศและกลุ่มธุรกิจที่ควรลงทุนในต่างประเทศ

๕) คณะทำงานด้านการพัฒนาคลัสเตอร์ภาคอุตสาหกรรมแห่งอนาคต : D5 มีรัฐมนตรีว่าการกระทรวงอุตสาหกรรมเป็นหัวหน้าทีมภาครัฐ และนายประเสริฐ บุญสัมพันธ์ ประธานกรรมการ บมจ.พีทีที โกลบอลเคมีคอล เป็นหัวหน้าทีมภาคเอกชน มีเป้าหมายหลักคือ ต่อยอด ๕ อุตสาหกรรมเดิม เติม ๕ อุตสาหกรรมใหม่

๖) คณะทำงานด้านการพัฒนาการเกษตรสมัยใหม่ : D6 มีรัฐมนตรีว่าการกระทรวงเกษตรและสหกรณ์ เป็นหัวหน้าทีมภาครัฐ และนายอิสระ ว่องกุศลกิจ ประธานกรรมการกลุ่มมิตรผล ประธานกรรมการหอการค้าไทยและสภาหอการค้าแห่งประเทศไทย เป็นหัวหน้าทีมภาคเอกชน มีเป้าหมายหลัก คือ

- ๑) ลดความเหลื่อมล้ำระหว่างภาคเกษตรและนอกภาคเกษตร
- ๒) การพัฒนาเกษตรกรให้เป็น Smart Farmer และ SME เกษตร
- ๓) การเพิ่มขีดความสามารถในการแข่งขันภาคเกษตร

๗) คณะทำงานด้านการสร้างรายได้และการกระตุ้นการใช้จ่ายของประเทศ : D7 มีรัฐมนตรีว่าการกระทรวงการคลัง เป็นหัวหน้าทีมภาครัฐ และนายทศ จิราธิวัฒน์ ประธานกรรมการบริหาร บจก.กลุ่มเซ็นทรัล มีเป้าหมายหลัก คือ

- ๑) เพิ่ม GDP เป็นสองเท่า (เพิ่ม GDP per Capita จาก \$๕,๙๐๐ to \$๑๒,๐๐๐)
- ๒) หลุดออกจาก Middle Income Trap
- ๓) เพิ่มรายได้ในภาค Tourism, เกษตร และ Retail/Wholesale Trade เป็นสองเท่า (มูลค่า ๓๐% ของ GDP)

กลุ่ม Enable Driven (5E)



๘) คณะทำงานด้านการดึงดูดการลงทุน และการพัฒนาโครงสร้างพื้นฐานของประเทศ : E1

มีรัฐมนตรีว่าการกระทรวงการคลัง เป็นหัวหน้าทีมภาครัฐ และ นายชาติศิริ โสภณพนิช กรรมการผู้จัดการใหญ่ บมจ.ธนาคารกรุงเทพ เป็นหัวหน้าทีมภาคเอกชน มีเป้าหมายหลัก คือ

๑) ดึงดูดการลงทุนจากต่างประเทศเพื่อสนับสนุนการยกระดับอุตสาหกรรมของไทยและเอื้อต่อการเป็น Land-based ASEAN Center หรือศูนย์กลางของ CLMV

๒) ยกระดับ โครงสร้างพื้นฐานของไทยให้เป็น Platform ใหม่ที่ทันสมัย ช่วยลดต้นทุน ลดความเหลื่อมล้ำ เพิ่มการเชื่อมโยงสู่ภูมิภาค และเพิ่มความสามารถในการแข่งขัน

๙) คณะทำงานด้านการยกระดับคุณภาพวิชาชีพ : E2 มีรัฐมนตรีว่าการกระทรวงศึกษาธิการ

เป็นหัวหน้าทีมภาครัฐ และมีนายรุ่งโรจน์ รังสิโยภาส กรรมการผู้จัดการใหญ่ บมจ.ปูนซีเมนต์ไทย เป็นหัวหน้าทีมภาคเอกชน มีเป้าหมายหลัก คือ ยกระดับคุณภาพวิชาชีพอาชีวศึกษา (Competitive Workforce) เพื่อให้สามารถแข่งขันได้ในตลาดโลกโดยมุ่งเน้นผลประโยชน์ของประเทศเป็นหลัก

๑๐) คณะทำงานการพัฒนาเศรษฐกิจฐานรากและประชารัฐ : E3 มีรัฐมนตรีว่าการ

กระทรวงมหาดไทย เป็นหัวหน้าทีมภาครัฐ และนายสุภาพ นสิริวัฒน์ภักดี กรรมการผู้อำนวยการใหญ่ บมจ.ไทยเบฟเวอเรจ เป็นหัวหน้าทีมภาคเอกชนมีเป้าหมายหลัก คือ เศรษฐกิจชุมชนเข้มแข็งประชาชนมีความสุขและมีรายได้เพิ่มขึ้น

๑๑) คณะทำงานด้านการปรับแก้กฎหมายและกลไกภาครัฐ : E4 มีนายวิษณุ เครืองาม

รองนายกรัฐมนตรี เป็นหัวหน้าทีมภาครัฐ และนายกานต์ ตะกุลสุนทร กรรมการและประธานที่ปรึกษาฝ่ายจัดการ บมจ. ปูนซีเมนต์ไทย มีเป้าหมายหลัก คือ

๑) เพิ่มขีดความสามารถในการแข่งขันทางการค้า การลงทุนในประเทศไทย (Competitiveness)

๒) ยกระดับ Ease of Doing Business ของไทยสู่ Top ๒๐

๓) แก้ไขกลไกการทำงานของภาครัฐ (Efficiency)

๑๒) คณะทำงานด้านการศึกษาพื้นฐานและการพัฒนาผู้นำ : E5 มีรัฐมนตรีว่าการกระทรวง

ศึกษาธิการ เป็นหัวหน้าทีมภาครัฐ และนายศุภชัย เจียรวนนท์ ประธานกรรมการ บมจ.เครือเจริญโภคภัณฑ์ เป็นหัวหน้าทีมภาคเอกชน มีเป้าหมายหลัก คือ

๑) พัฒนาโรงเรียนต้นแบบ

๒) พัฒนาผู้นำ School Partner จากภาคเอกชน

๓) พัฒนาหลักสูตร

๔) ระบบวัดผลออนไลน์และการเปิดเผยข้อมูลโปร่งใส

๕) ระบบการเรียนโต้ะกลม

๖) พัฒนาผู้นำครูต้นแบบร่วมกับผู้บริหารรุ่นใหม่

๗) เป็นศูนย์กลางการศึกษาในระดับภูมิภาค

- (๔) สนับสนุนให้ อปท. สถาบันการศึกษา และองค์กรทุกภาคส่วน ในจังหวัดได้สนับสนุนการดำเนินงาน ตามแผนงาน ให้เกิดผลเป็นรูปธรรม
- (๕) สนับสนุนให้บริษัทฯ คัดเลือกชุมชนและผลิตภัณฑ์ ที่มีความพร้อมใน ๓ กลุ่มงาน ๕ กระบวนการ
- (๖) ให้จังหวัดสนับสนุนด้านการถ่ายทอดแนวคิด องค์ความรู้ ฯลฯ แก่ชุมชน
- (๗) เสนอปัญหา / ศักยภาพ (จุดอ่อน จุดแข็ง) / ความต้องการให้ SE จังหวัด
- (๘) ให้คำแนะนำแนวทางในการดำเนินงานแก่ SE จังหวัด

ส่วนที่ ๓

การพัฒนาเศรษฐกิจฐานรากและประชารัฐ

๓.๑ การพัฒนาเศรษฐกิจฐานราก เป็นเป้าหมายสำคัญประการหนึ่งตามนโยบายรัฐบาลปัจจุบัน ด้วยเหตุที่มีข้อสรุปเชิงสถิติหลายด้านที่ชี้ให้เห็นพัฒนาการความเป็นมาของปัญหาความเหลื่อมล้ำในสังคมไทยหลายเรื่อง จากผลพวงวิธีการการพัฒนาที่ผ่านมา ทั้งในด้านช่องว่างรายได้ โอกาสทางการศึกษา การมีงานทำและความมั่นคงในอาชีพ ปัญหาเรื่องที่อยู่อาศัยและการใช้ประโยชน์ที่ดิน ปัญหาด้านสาธารณสุข ปัญหายาเสพติด ความปลอดภัยในชีวิตและทรัพย์สิน ความอบอุ่นและและอยู่อย่างมีความสุขของครอบครัว ซึ่งทั้งหมดพันผูกกันซับซ้อนเป็นลูกโซ่จนยากที่จะหาจุดเริ่มต้นแก้ไข ปัญหาอย่างหนึ่งอย่างใดแบบแยกส่วนคิดได้

อย่างไรก็ดี เป็นที่ยอมรับว่าปัญหาเศรษฐกิจครัวเรือนของสมาชิกสังคมกลุ่มใหญ่ที่สุด คือ คนส่วนใหญ่ที่เป็นเกษตรกรและอาศัยอยู่ในชนบท ส่วนหนึ่งอพยพมารับจ้างหรือค้าขายเล็กๆ น้อยๆ อยู่ในเมืองหรือใช้แรงงานอยู่ในย่านอุตสาหกรรม ซึ่งในภาพทั่วไปคือ มีอาชีพที่ให้รายได้น้อย ไม่มั่นคง ขาดการออมและมีแนวโน้มจะมีหนี้สินที่สะสมเรื้อรัง ก่อเกิดปัญหาอื่นตามมาอีกมาก และแน่นอนความเป็นชุมชนที่สุขสงบ เรียบง่าย พึ่งตนเองได้และพึ่งพากัน เป็นภาพที่จางเลือนลงทุกขณะ การพัฒนาเศรษฐกิจฐานราก จึงเป็นความคาดหวัง ความพยายามของรัฐบาลในการที่จะคิดหาวิธีจัดการแก้ไขอย่างถูกต้องและมีความยั่งยืน หรืออาจกล่าวสรุปว่าเป็นการสร้าง “ความมั่นคง มั่งคั่ง ยั่งยืน” ในระดับชุมชน

คณะทำงานการพัฒนาเศรษฐกิจฐานรากและประชารัฐ (E3) ได้น้อมนำปรัชญาของเศรษฐกิจพอเพียงที่พระบาทสมเด็จพระปรมินทรมหาภูมิพลอดุลยเดชพระราชทานไว้ประกอบกับหลักการทรงงานของพระองค์ท่านมาเป็นแนวคิดการดำเนินการในทุกขั้นตอน ทั้งการคิดพิจารณา ระบุปัญหา คิดค้นแนวทางที่จะแก้ไขจนถึงขั้นการปฏิบัติ การสรุปประเมินผล เรียนรู้ข้อมูลข้อเท็จจริงจากสภาพภูมิสังคมคิดอย่างรอบคอบ นำไปใช้ปฏิบัติอย่างระมัดระวัง มีบทบาททวนเรียนรู้และปรับแก้ให้เหมาะสมยิ่งขึ้นที่สำคัญคือการน้อมนำหลักปรัชญาของเศรษฐกิจพอเพียงไปใช้ในพื้นที่ยุทธศาสตร์การทำงาน ผ่านการสื่อสารสร้างความเข้าใจเรียนรู้สภาพปัญหา การแก้ปัญหาด้วยข้อมูลข้อเท็จจริง เหตุผล ใช้หลักคิดพอประมาณตามสมควร ซึ่งนำไปสู่การมีหรือการสร้างภูมิคุ้มกันในตัวที่ดี กับการเตรียมบุคลากรที่เกี่ยวข้อง ทั้งทีมขับเคลื่อนและชุมชน/ผู้ประกอบการกลุ่มเป้าหมายที่ร่วมงานกันในกระบวนการพัฒนาเศรษฐกิจฐานราก

ด้านวัตถุประสงค์การดำเนินงาน นอกเหนือจาก วัตถุประสงค์ของการดำเนินงานสานพลังประชารัฐ คือ การลดความเหลื่อมล้ำ พัฒนาคุณภาพคน และ เพิ่มขีดความสามารถในการแข่งขันแล้ว คณะทำงานพัฒนาเศรษฐกิจฐานรากและประชารัฐยังมีการกำหนดเป้าหมายเฉพาะที่ชัดเจน คือ เศรษฐกิจชุมชนเข้มแข็ง ประชาชนมีรายเพิ่มและมีความสุข

๓.๒ เศรษฐกิจชุมชน ในความคาดหวังให้เศรษฐกิจชุมชนมีความเข้มแข็ง หมายถึงว่า ชุมชนพึ่งตนเองได้ในทางเศรษฐกิจและมีความยั่งยืนโดยเฉพาะเอื้อต่อการพัฒนาที่มุ่งถึงประโยชน์ของคนหมู่มากในชุมชน การพัฒนาเศรษฐกิจชุมชนซึ่งเป็นการมองภาพประกอบของปัจจัยความเข้มแข็งทางเศรษฐกิจทุกด้านหรือเป็นองค์รวม หมายถึงการจัดการเชิงเศรษฐกิจกับทุนชุมชนทุกด้านซึ่งประกอบไปด้วย

(๑) ทุนชุมชนที่เป็นทุนการเงิน เช่น กลุ่มออมทรัพย์เพื่อการผลิต กองทุนโครงการแก้ไขปัญหาความยากจน (กข.คจ.) กองทุนหมู่บ้านและชุมชน (กทบ.)

(๒) ทุนทรัพยากรธรรมชาติและสิ่งแวดล้อม เช่น ความอุดมสมบูรณ์ของดิน น้ำ การมีแหล่งท่องเที่ยวตามธรรมชาติ

(๓) ทุณวัฒนธรรมและสังคม กลุ่มองค์กรต่างๆ ในชุมชน ทักษะและความสามารถในการผลิต การจัดการ และอื่นๆ

(๔) ทุณมนุษย์ ที่หมายถึง นักคิด/นักปฏิบัติที่มุ่งมั่นพัฒนาชุมชนสู่ความเข้มแข็ง มีความเป็นผู้นำ ความเสียสละ ประชาชนที่สะสมภูมิปัญญา มาพร้อมเรียนรู้สิ่งใหม่ๆ รอบด้านนำมาพัฒนาตนเองเพื่อนบ้าน ส่วนรวม

๓.๓ การดำเนินงานของคณะทำงานการพัฒนาเศรษฐกิจฐานรากและประชารัฐ (E3) ภายใต้แนวคิด Social Enterprise (SE)

๓.๓.๑ การขับเคลื่อนงานของคณะทำงานการพัฒนาเศรษฐกิจฐานรากและประชารัฐ (E3)

กระทรวงมหาดไทยได้รับมอบหมายภารกิจให้รับผิดชอบการดำเนินงานการพัฒนาเศรษฐกิจ ฐานรากและประชารัฐ ซึ่งคณะทำงานการพัฒนาเศรษฐกิจฐานรากและประชารัฐ (E3) มีรัฐมนตรีว่าการกระทรวงมหาดไทย เป็นหัวหน้าทีมภาครัฐ และนายสุชาติ สวัสดิ์รัตนภักดิ์ กรรมการผู้อำนวยการใหญ่ บมจ.ไทยเบฟเวอเรจ จำกัด เป็นหัวหน้าทีมภาคเอกชน มีเป้าหมายเดียวกัน คือ “สร้างรายได้ให้กับชุมชนเพื่อประชาชนมีความสุข” ดำเนินการ ๓ เรื่อง ประกอบด้วย การเกษตร การแปรรูป(SMEs/OTOP) และการท่องเที่ยวโดยชุมชน ในรูปแบบประชารัฐ ซึ่งมีบริษัทประชารัฐรักสามัคคีจังหวัด (วิสาหกิจเพื่อสังคม) จำกัด เป็นเครื่องมือในการขับเคลื่อนงาน ภายใต้ แนวคิด Social Enterprise (SE) มีเป้าหมายหลักเพื่อสังคมไม่ใช่เพื่อกำไรสูงสุดรายได้หลักมาจากการให้คำปรึกษา แก่ชุมชนไม่ใช่เงินจากรัฐหรือเงินบริจาค กำไรต้องนำไปใช้ขยายผลไม่ใช่ปันผล มีการบริหารจัดการตามหลัก ธรรมภิบาล และมีการจดทะเบียนเป็นรูปแบบบริษัท



สรุปให้จำเป็นรหัสอย่างง่าย ๆ ว่า ๑ ๓ ๕ ๗๖ + ๑ มีความหมายคือ

๑ คือ มุ่งสู่เป้าหมายเดียว “สร้างรายได้ให้กับชุมชน เพื่อประชาชนมีความสุข” ซึ่งหากจะถามว่าวัดได้อย่างไร? ขอบตอบว่า วัดที่รายได้เพิ่มมากขึ้นต่อครัวเรือนต่อปี สินค้าและบริการ ขายได้ราคาดีขึ้น โดยใช้ฐานข้อมูล จปฐ. เป็นตัวชี้วัด ซึ่งมีการจัดเก็บทุกปีอยู่แล้ว

๓ คือ ทำ ๓ เรื่อง ได้แก่ การเกษตร การแปรรูป(SMEs/OTOP) และการท่องเที่ยวโดยชุมชน

๕ คือ กระบวนการทำอย่างไร ประกอบด้วย การเข้าถึงปัจจัยการผลิต การบริหารจัดการ การสร้างองค์ความรู้ การตลาดและการสื่อสารสร้างการรับรู้

๗๖ + ๑ คือ จัดตั้งบริษัทประชารัฐรักสามัคคีจังหวัด (วิสาหกิจเพื่อสังคม) จำกัด ครอบคลุม ๗๖ จังหวัด กับ ๑ บริษัท ประชากรัฐรักสามัคคี (ประเทศไทย) จำกัดซึ่งเป็นบริษัทแม่

ทั้งหมดนี้เป็นกระบวนการพัฒนาเศรษฐกิจฐานรากจะขับเคลื่อนผ่านบริษัทประชารัฐรักสามัคคี มีการบริหารจัดการอย่างเป็นระบบตั้งแต่ต้นทาง กลางทาง ถึงปลายทาง จนก่อให้เกิดรายได้แล้วนำรายได้นั้นมาต่อยอดพัฒนาเศรษฐกิจของชุมชนให้เข้มแข็งต่อไป

Social Enterprise (SE) หรือ วิสาหกิจเพื่อสังคม มีหลักเข้าใจง่ายๆ ๕ ประการ

(๑) มีเป้าหมายหลักเพื่อสังคมไม่ใช่เพื่อกำไรสูงสุด

(๒) เป็นรูปแบบธุรกิจที่รายได้หลักมากจากการให้คำปรึกษาแก่ธุรกิจชุมชนไม่ใช่เงินจากรัฐหรือเงินบริจาค

(๓) กำไรต้องนำไปใช้ขยายผลไม่ใช่ปันผลเพื่อประโยชน์ส่วนตัว

(๔) บริหารจัดการตามหลักธรรมาภิบาล

(๕) จัดทะเบียนเป็นรูปแบบบริษัท

๓.๓.๒ กลุ่มงานหรือกลุ่มกิจการที่เป็นเป้าหมายการดำเนินงาน เพื่อสร้างรายได้ที่ยั่งยืนตามกรอบคิดของคณะทำงานการพัฒนาเศรษฐกิจฐานรากและประชารัฐ และบริษัทประชารัฐรักสามัคคี จำกัด มี ๓ กลุ่ม คือ

๑) การเกษตร เป็นการสนับสนุนการสร้างมูลค่าเพิ่มผลผลิตทางการเกษตรของชุมชน อาจเป็นพืชผลจากไร่ นา สวน ผลิตภัณฑ์ประมง ปศุสัตว์ ที่ผูกโยงกับอัตลักษณ์ คุณค่าในทางหนึ่งทางใด เช่น ประวัติศาสตร์ชุมชน หรือวิถีชีวิตความเป็นอยู่ของคนในชุมชน สายพันธ์ที่เป็นเอกลักษณ์ รสชาติที่โดดเด่น เป็นผลิตภัณฑ์ที่ดีต่อสุขภาพ ผลิตภัณฑ์ปลอดภัย ปลูกหรือเลี้ยงด้วยระบบอินทรีย์ การดูแลเป็นพิเศษโดยใส่ใจต่อประโยชน์สูงสุดของผู้บริโภค รวมทั้งการดูแลสิ่งแวดล้อม เป็นต้น สามารถผูกเรื่องเป็นตำนานเรื่องเล่าให้เห็นคุณค่าที่แตกต่างได้ เพื่อสร้างมูลค่าเพิ่มของผลิตภัณฑ์เกษตรจากระบบคุณภาพต่างๆ เช่น มาตรฐานเกษตรอินทรีย์แบบมีส่วนร่วม (PGS : Participatory guarantee system) มาตรฐานเกษตรอินทรีย์ ที่พัฒนาขึ้นโดยสหพันธ์เกษตรอินทรีย์นานาชาติ (IFOAM : International Federation of Organic Agriculture Movements) มาตรฐานการปฏิบัติทางการเกษตรที่ดี (GAP : Good Agriculture Practices) มาตรฐานสินค้าเกษตรและอาหาร(มาตรฐาน “Q”) เป็นต้น รวมถึงการสะสมชื่อเสียงของเกษตรกรในการดูแลผลผลิตของตนเองให้ดีพร้อมในทุกด้านอย่างสม่ำเสมอ

๒) การแปรรูป (SMEs/OTOP)เป็นการส่งเสริมการแปรรูปผลผลิตจากวัตถุดิบที่มีอยู่ในพื้นที่ทั้งที่เป็นผลิตภัณฑ์เกษตรทุกกลุ่ม (เกษตร ปศุสัตว์ ประมง) วัตถุดิบจากธรรมชาติอื่นที่มีอยู่ในพื้นที่เพื่อสร้างมูลค่าเพิ่มจากกระบวนการแปรรูป ถนอมอาหารหรือปรับ-ปรุงรสชาติในแบบผลิตภัณฑ์เกษตรแปรรูป การผลิตงานฝีมือจากทักษะภูมิปัญญาชุมชน-ปราชญ์ชาวบ้าน เป็นข้าวของเครื่องใช้ประดับตกแต่ง เครื่องแต่งกาย ของฝากของที่ระลึก ซึ่งปรับเปลี่ยนจากผลิตภัณฑ์ชุมชนที่ผลิตเพื่อบริโภค-เพื่อใช้ในครัวเรือน ในชุมชนท้องถิ่น ให้เป็นที่ยอมรับของผู้บริโภคจากภายนอกจนสามารถเป็นสินค้าที่มีชื่อเสียงสร้างรายได้แก่คนในชุมชนได้มากขึ้น ตัวอย่าง

ที่เด่นชัด คือ ผลิตภัณฑ์โอท็อป ผลิตภัณฑ์จากผู้ประกอบการ SMEsหลายรายที่เติบโตอย่างมากจากการพัฒนาคุณภาพมาตรฐานการผลิต การทำบรรจุภัณฑ์ การจัดการทางการตลาดที่เหมาะสม

๓) การท่องเที่ยวโดยชุมชน เป็นการส่งเสริมให้ชุมชนได้ประโยชน์จากการจัดการท่องเที่ยวของชุมชนเอง ทั้งที่เป็นการท่องเที่ยวแหล่งท่องเที่ยวตามธรรมชาติที่ชุมชนมีอยู่ หรือ การท่องเที่ยวที่ชุมชนสร้างขึ้นสร้างขึ้นเชื่อมโยงกับการสืบสานวัฒนธรรม ประเพณี ภูมิปัญญา การประกอบอาชีพ วิถีชีวิตพื้นถิ่นที่เป็นเอกลักษณ์เฉพาะถิ่น เป็นต้น โดยสร้างความเชื่อมโยงกิจกรรมการท่องเที่ยวเข้าด้วยกัน คือ มีแหล่งท่องเที่ยวหรือกิจกรรมท่องเที่ยว มีบริการมัคคุเทศก์นำเที่ยว มีร้านอาหารหรือบริการตามสั่ง มีบริการที่พักและสิ่งอำนวยความสะดวกอื่นที่เหมาะสม เช่น จักรยานหรือเรือให้เช่า มีผลิตภัณฑ์ชุมชนที่น่าสนใจ มีร้านจำหน่ายของฝาก-ของที่ระลึก รวมทั้งระบบการจัดการท่องเที่ยวของชุมชน เช่น โปรแกรมนำเที่ยว ราคา สถานที่ติดต่อ การรักษาความปลอดภัย-การรักษาพยาบาลพื้นฐาน ซึ่งเป็นไปตามศักยภาพของชุมชนและควรต้องมีความพร้อมที่เอื้อต่อการท่องเที่ยวอยู่พอสมควร เพื่อให้มีแรงดึงดูดนักท่องเที่ยวเข้ามาเที่ยว มาใช้บริการและใช้จ่ายสร้างรายได้ให้กับชุมชน

๓.๓.๓ กระบวนการที่ดำเนินการ รูปแบบของวิสาหกิจเพื่อสังคมที่บริษัทประชารัฐรักสามัคคี จำกัด ดำเนินการ คือ การเป็นที่ปรึกษาในการพัฒนาตลอดเส้นทางของกระบวนการดำเนินธุรกิจแก่ชุมชนและผู้ประกอบการกลุ่มเป้าหมายจากต้นทาง กลางทาง และปลายทาง รูปแบบหนึ่ง คือ การพัฒนาแผนธุรกิจที่คาดหวังประสิทธิผลในการสร้างรายได้เพิ่มของชุมชนและกิจการทั้ง ๓ กลุ่มงาน ที่บริษัทฯ เข้าไปร่วมพัฒนาครอบคลุม การเข้าถึงปัจจัยการผลิต การสร้างองค์ความรู้ การตลาด การสื่อสารเพื่อสร้างการรับรู้ที่ยั่งยืน และการบริหารจัดการ โดยในส่วนของ การขายสินค้าและบริการอาจเป็นไปได้ในกรณีที่เป็นการสนับสนุนการสร้างเครือข่ายการจัดจำหน่าย และการสนับสนุนตามอำนาจหน้าที่ของคณะทำงานขับเคลื่อนการพัฒนาเศรษฐกิจฐานรากและประชารัฐ ระดับจังหวัด

๑) การเข้าถึงปัจจัยการผลิต หมายถึง การเข้าถึงทั้งด้านทรัพยากรและโอกาสในการเข้าถึงแหล่งทุน

๒) การสร้างองค์ความรู้ หมายถึง ทั้งความรู้จากในชุมชนและการส่งเสริมความรู้ในการผลิตและพัฒนาธุรกิจเพื่อสร้างประโยชน์ต่อยอด

๓) การตลาด มีวัตถุประสงค์ให้เกิดการพัฒนาแบบบูรณาการ ตั้งแต่การวิเคราะห์ตลาดไปจนถึงช่องทางการขยายใหม่ๆ

๔) การสื่อสารเพื่อสร้างการรับรู้ที่ยั่งยืน เพื่อส่งเสริมความภาคภูมิใจภูมิปัญญาและความเป็นชุมชน ตัวผลิตภัณฑ์และบริการที่ชุมชนมีอยู่ คนในชุมชนมีส่วนร่วมในการสร้างความยอมรับโดยเป็นผู้บริโภคและใช้สินค้าที่ผลิตได้ การช่วยสร้างการยอมรับในตราสินค้า (การสร้างแบรนด์ : Branding) และหาช่องทางการประชาสัมพันธ์ผ่านสื่อท้องถิ่นและสื่อระดับประเทศ

๕) การบริหารจัดการ ครอบคลุมทั้งด้านต้นทุน บัญชี และการบริหารความเสี่ยง ในกระบวนการพัฒนาทั้ง ๕ ด้าน เปรียบกระบวนการขับเคลื่อนดังกล่าว เสมือนฟันเฟืองของกลไกการทำงานของเครื่องจักรที่ต้องสอดประสานเกือหนุนกัน ส่งผลต่อกันและกัน โดยทั้ง ๕ ฟันเฟือง จะขับเคลื่อนไปด้วยรูปแบบของวิสาหกิจเพื่อสังคม (Social Enterprise : SE)

เนื่องจากวัตถุประสงค์สำคัญของการสานพลังประชารัฐ คือ การลดความเหลื่อมล้ำ พัฒนาคุณภาพคน และการเพิ่มความสามารถในการแข่งขัน และการพัฒนาเศรษฐกิจฐานรากและประชารัฐ ซึ่งกลุ่มเป้าหมายส่วนมากอยู่ในชุมชนชนบทและมีอาชีพพื้นฐานด้านเกษตรกรรม เป้าหมายมุ่งเน้นที่การสร้างอาชีพรายได้เพิ่มขึ้นและประชาชนมีความสุข จึงยึดถือชุมชนเป็นศูนย์กลางการพัฒนาในการส่งเสริมอาชีพเพื่อสร้างรายได้และการพัฒนาเศรษฐกิจของชุมชน

คณะกรรมการพัฒนาเศรษฐกิจฐานรากและประชารัฐ (E3) ได้กำหนด Roadmap การพัฒนาเศรษฐกิจฐานรากและประชารัฐ เพื่อกำหนดเป็นเป้าหมายในการทำงานของ คณะกรรมการประสานและขับเคลื่อนนโยบายฐานพลังประชารัฐประจำจังหวัด (คสป.) บริษัท ประชารัฐรักสามัคคี (ประเทศไทย) จำกัด และบริษัท ประชารัฐรักสามัคคีจังหวัด (วิสาหกิจเพื่อสังคม) จำกัด

Roadmap การพัฒนาเศรษฐกิจฐานรากและประชารัฐ

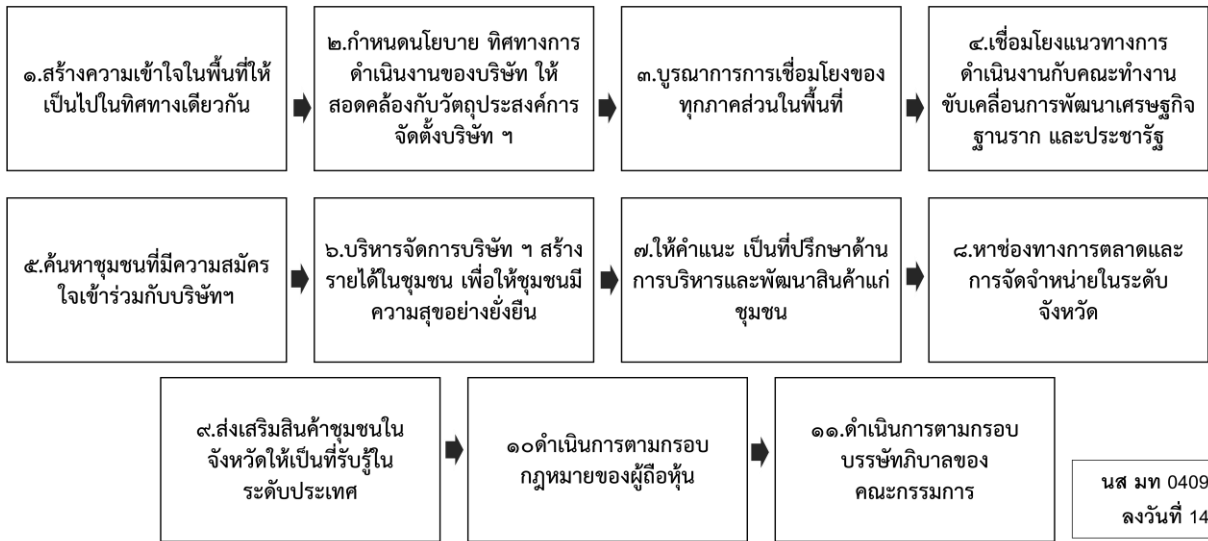
	โครงสร้างสมบูรณ์		คนพร้อม	ชุมชนขับเคลื่อน/รายได้เพิ่มขึ้น		ชุมชนขับเคลื่อน/รายได้เพิ่มขึ้น	
	2559			2560			
	Q 1-3	Q 4	Q 1	Q 2	Q 3	Q 4	
โครงสร้าง	คนทำงานประชารัฐจังหวัด คนทำงานประชารัฐอำเภอ	บริษัทประชารัฐ รักสามัคคี 76 จังหวัด	เชื่อมโยงเครือข่าย OTOP กับ บ.ประชารัฐ รักสามัคคี จังหวัด	E-Commerce Platform Venture Capital			
	บ.ประชารัฐรักสามัคคี ประเทศไทยจำกัด	เครือข่าย ค้าปลีก / ค้าส่ง	คนขับเคลื่อนประชารัฐตำบล	พัฒนาศูนย์การเรียนรู้ชุมชน เพื่อ ส่งเสริมการพัฒนาเศรษฐกิจฐาน ราก 1,353 ศูนย์ ประชารัฐโรงเรียน			
ผู้บริหาร / เจ้าหน้าที่		กรรมการ และกรรมการผู้จัดการ 76 จังหวัด	เยาวชนสานพลังเพื่อบ้านเกิดเข้าประจำ บ.ประชารัฐรักสามัคคี จังหวัด	สานพลังเพื่อบ้านเกิดรุ่นที่ 2			
	มอบหมายภารกิจและกำหนดผู้รับผิดชอบงาน		บริษัทเอกชน Mapping 18 กลุ่มจังหวัด (76)				
กรอบการทำงาน	ทำงานเชื่อมโยงกันระหว่าง คนทำงานประชารัฐจังหวัด และบ.ประชารัฐรักสามัคคี	พสก. ลดหย่อนภาษี SE	ระบบบัญชีครัวเรือน	ประมวลผล 3 เป้าหมายหลัก - เพิ่มรายได้ - เพิ่มมูลค่า - ลดความยากจน			
	โครงสร้างการถือหุ้น และการออกเสียง	หลักเกณฑ์ SEP + UN 17 SDGs	กรอบบรรทัดมาตรฐานสำหรับ บ.ประชารัฐรักสามัคคี จังหวัด				
	วิเคราะห์ศักยภาพ เชื่อมโยงชุมชนและธุรกิจชุมชน	กรอบการวัดผล 3 เป้าหมายหลัก	ถอดบทเรียน Best Practice 24 ชุมชน				
ชุมชน	ชุมชนใน 5 จังหวัดระยะที่ 1 เริ่มดำเนินงาน	ชุมชนใน 13 จังหวัดระยะที่ 2-3 เริ่มดำเนินงาน	ชุมชนใน 76 จังหวัด เริ่มดำเนินงาน	ชุมชนตัวอย่าง 36 ชุมชน 4 ภาค X 3 จว. X 3 กลุ่มงาน	ชุมชนในเครือข่ายจังหวัด ละ 10 ชุมชน รวม 760 ชุมชน		
การสร้างความ เชื่อมโยง	23 ก.ย. มอบนโยบาย กท. ประ. จว. ให้ ผวจ.	29 ค.ค. กท. ประ. จว. สรุปลงชุมชน เป้าหมายและประเด็นปัญหา	เครื่องสีหัวควงครัวเรือน				
		โครงการนำทวน้ำ					
	5x3 = 15 กลุ่ม	18x3 = 54 กลุ่ม	76x3 = 228 กลุ่ม	76x5 = 380 กลุ่ม	76x10=760 กลุ่ม	76x15=1,140 กลุ่ม	

หมายเหตุ: ชุมชนเท่ากับประชาชนในพื้นที่รวมตัวกันประกอบอาชีพค้าขาย

๓.๔ ความสัมพันธ์คณะกรรมการพัฒนาเศรษฐกิจฐานรากและประชารัฐ (E3) กับบริษัท ประชารัฐรักสามัคคีจังหวัด (วิสาหกิจเพื่อสังคม) จำกัด

ในการขับเคลื่อนการพัฒนาเศรษฐกิจฐานรากและประชารัฐในระดับจังหวัด คณะกรรมการพัฒนาเศรษฐกิจฐานรากและประชารัฐ (E3) ร่วมกับ คณะกรรมการประสานและขับเคลื่อนนโยบายฐานพลังประชารัฐประจำจังหวัด (คสป.) จัดตั้ง บริษัท ประชารัฐรักสามัคคีจังหวัด (วิสาหกิจเพื่อสังคม) จำกัด ถือเป็นกลไกสำคัญในการขับเคลื่อนซึ่งบริษัทฯ จะเป็นหน่วยที่เข้ามาช่วยดำเนินการดำเนินการคัดเลือกเลือกกลุ่มเป้าหมายร่วมกับ คสป. และจะเข้าไปช่วยกลุ่มเป้าหมายด้วยการทำหน้าที่เป็นที่ปรึกษาในการพัฒนากลุ่มเป้าหมาย ตามแนวทาง ๕ กระบวนการโดยผลของการขับเคลื่อนการพัฒนาดังกล่าว กรรมการ/ผู้จัดการ ของบริษัทฯ จะนำมาเสนอในการประชุม คสป. เป็นประจำทุกเดือนเพื่อที่จะเชื่อมโยงการทำงาน


บริษัท ประชารัฐรักสามัคคีจังหวัด (วิสาหกิจเพื่อสังคม) จำกัด มีบทบาทหน้าที่ ดังนี้



๓.๕ บันได ๓ ขั้น ในการดำเนินงานของบริษัท ประชารัฐรักสามัคคีจังหวัด (วิสาหกิจเพื่อสังคม) จำกัด เป็นขั้นตอนที่แสดงให้เห็นถึงกระบวนการดำเนินการของบริษัทฯ ๓ ขั้น คือ ขั้นที่ ๑ คือขั้นกระบวนการเริ่มต้นการดำเนินงานจัดตั้งบริษัท ขั้นที่ ๒ คือขั้นกระบวนการบริหารจัดการเพื่อให้บริษัทฯ สามารถดำเนินการได้ และ ขั้นที่ ๓ คือขั้นของการดำเนินกิจการตามวัตถุประสงค์ ในการเข้าไปขับเคลื่อนงานถึงระดับพื้นที่

(ตัวอย่าง) บันได ๓ ขั้น ในการดำเนินงานของบริษัท ประชารัฐรักสามัคคีจังหวัด (วิสาหกิจเพื่อสังคม) จำกัด


3



(๓) การดำเนินกิจการตามวัตถุประสงค์การจัดตั้ง

- ประชุมคณะกรรมการบริษัท กรรมการผู้จัดการ นักพัฒนาธุรกิจชุมชนและพนักงานบริษัทเพื่อกำหนดแผนปฏิบัติการฯ
- ส่งผู้แทนบริษัท ร่วมประชุม คสช. และคณะทำงานที่เกี่ยวข้อง / ประสานการปฏิบัติร่วมกับภาคีการพัฒนา
- ร่วมกับ คสช.หรือคณะทำงาน เก็บ รวบรวมข้อมูล วิเคราะห์ คัดเลือก ระบุกลุ่มเป้าหมาย แนวทางการพัฒนาตาม ๕ กระบวนการ (แผนธุรกิจ)
- ส่งเสริม สนับสนุน ดำเนินการพัฒนาธุรกิจ เครือข่าย ฯลฯ / จัดทำบัญชี /ดำเนินการอื่นตามที่กฎหมายกำหนด


2



(๒) การบริหารจัดการองค์กร ในรูปบริษัทนิติบุคคล ที่ดำเนินกิจการวิสาหกิจเพื่อสังคม

- ประชุมคณะกรรมการบริษัท คัดเลือกกรรมการผู้จัดการ (ผู้มีอำนาจลงนาม/ผู้จัดการ)
- ทบทวนวัตถุประสงค์การจัดตั้งบริษัท ข้อบังคับ กำหนดโครงสร้างการจัดการ บุคลากร/พนักงาน อำนาจหน้าที่ การใช้จ่ายเงินและอำนาจการจ่าย
- แนวทางการดำเนินงานหารายได้และแผนปฏิบัติการของบริษัท แผนธุรกิจ (ถ้ามี) และ เรื่องอื่นๆในการเริ่มกิจการ

1



(๑) การระดมทุนร่วมสนับสนุนจัดตั้งบริษัท ประชารัฐรักสามัคคี (วิสาหกิจเพื่อสังคม) จำกัด

- สื่อสาร สร้างความเข้าใจ ระดมทุนมีส่วนร่วม กำหนดผู้เริ่มกิจการทำหนังสือบริคณห์สนธิ ระดมทุน/ผู้ถือหุ้น กำหนดวัตถุประสงค์ ข้อบังคับ คณะกรรมการบริษัท ผู้ตรวจสอบบัญชี ระบุผู้มีอำนาจลงนามจัดทำรายงานการประชุมผู้ถือหุ้น กำหนดสถานที่ตั้งบริษัท ยื่นขอจดทะเบียนจัดตั้งบริษัทต่อนายทะเบียนกรมพัฒนาธุรกิจการค้า
- จัดตั้งบริษัท รับใบสำคัญแสดงการจัดตั้ง และหนังสือรับรอง

โปรดศึกษาเพิ่มเติมจากข้อกำหนดที่เกี่ยวข้อง และแนวทางการดำเนินงานตามคู่มือประชารัฐรักสามัคคี

ส่วนที่ ๔

การขับเคลื่อนเศรษฐกิจฐานรากและประชารัฐ ในบทบาทของ คสป. และ บริษัท ประชากรัฐรักสามัคคีจังหวัด (วิสาหกิจเพื่อสังคม) จำกัด

ในการขับเคลื่อนนโยบายสานพลังประชารัฐในระดับจังหวัด คณะกรรมการประสานและขับเคลื่อนนโยบายสานพลังประชารัฐประจำจังหวัด (คสป.) คณะทำงานที่ คสป. ได้แต่งตั้งขึ้นตามคำสั่งสำนักนายกรัฐมนตรีที่ ๑๐๖/๒๕๕๙ ลงวันที่ ๑๔ พฤษภาคม ๒๕๕๙ และบริษัท ประชากรัฐรักสามัคคีจังหวัด (วิสาหกิจเพื่อสังคม) จำกัด ถือเป็นกลไกที่สำคัญในการขับเคลื่อนงานให้เกิดความสำเร็จขึ้น

๔.๑ แนวทางการทำงานระดับจังหวัดของ คสป. และคณะทำงานขับเคลื่อนฯ ประชารัฐ

๑) สร้างกลไกให้พร้อมปฏิบัติงาน โดยดำเนินการให้มีกลไกทั้ง ๒ คณะ และบูรณาการการทำงานร่วมกันของกลไกระดับจังหวัด เพื่อใช้ในการพัฒนาเศรษฐกิจฐานรากและศักยภาพของจังหวัด

๒) สร้างคนให้พร้อมให้เข้าใจเป้าหมายและแนวทางการทำงาน โดย (๑) จัดตั้งคณะกรรมการคณะทำงาน และผู้ปฏิบัติงานมีความเข้าใจพร้อมในการพัฒนาเศรษฐกิจฐานรากร่วมกัน (๒) ประชาสัมพันธ์ และสร้างแนวร่วมและขยายผลต่อเนื่อง (๓) แบ่งบทบาทภารกิจให้ชัดเจนบูรณาการการทำงาน กำหนดผู้รับผิดชอบ

๓) วิเคราะห์ศักยภาพ ปัญหาและความต้องการของชุมชน จัดลำดับความสำคัญ และความเร่งด่วน โดย (๑) ใช้ประโยชน์จากข้อมูล จปฐ. (๒) ตรวจสอบพื้นที่ คัดเลือกพื้นที่เป้าหมาย (๓) จังหวัดและภาคีสันับสนุนร่วมวิเคราะห์ศักยภาพจังหวัด เชื่อมโยงชุมชนและธุรกิจชุมชนรูปแบบต่างๆที่มีอยู่เช่น กลุ่ม OTOP/SMEs ในการพัฒนาศักยภาพในเชิงธุรกิจ

๔) กำหนดแผนปฏิบัติการ โดย (๑) มีแผนปฏิบัติการพัฒนาเศรษฐกิจฐานรากที่ครอบคลุมบทบาทของคสป. และบริษัท ประชากรัฐรักสามัคคีจังหวัด (วิสาหกิจเพื่อสังคม) จำกัด (๒) มี Road Map ที่ระบุเป้าหมายผลสำเร็จ และกิจกรรมที่เป็นรูปธรรม

๕) ขับเคลื่อน บูรณาการการทำงานร่วมกัน โดย (๑) ใช้กลไก ๒ คณะ ผลักดันและขับเคลื่อนอย่างต่อเนื่อง (๒) เชื่อมโยงเครือข่ายธุรกิจทั้งกลุ่มผลิตภัณฑ์และพื้นที่ (๓) ขยายโอกาส สร้างช่องทางการตลาดเพิ่มขึ้น (๔) ขยายผลการพัฒนาชุมชนและธุรกิจชุมชนอย่างต่อเนื่อง

๖) ติดตามและประเมินผล โดย (๑) ประชุมกำหนดแนวทางการทำงานให้เป็นไปตามแผนอย่างน้อยเดือนละ ๑ ครั้ง (๒) หาตัวแบบความสำเร็จ (๓) ประมวลผล ๓ เป้าหมายหลัก คือ เพิ่มรายได้ เพิ่มมูลค่าสินค้าลดความยากจน (๔) สรุปบทเรียน

ทั้งนี้ เพื่อให้การขับเคลื่อนการพัฒนาเศรษฐกิจฐานรากและประชารัฐระดับจังหวัด ในส่วนของภาคราชการมีความเป็นรูปธรรมจึงจำเป็นต้องแบ่งบทบาทภาระหน้าที่ที่สำคัญ ดังนี้

บทบาทสำคัญของผู้ว่าราชการจังหวัดคือ

๑) ใช้ คสป. และคณะทำงานขับเคลื่อนฯ ที่จัดตั้งขึ้น เป็นเครื่องมือหลัก ในการขับเคลื่อนนโยบายเศรษฐกิจฐานราก

๒) ศึกษา ทำความเข้าใจ สนับสนุนการดำเนินงานอย่างเต็มกำลัง ผลักดันอย่างต่อเนื่อง

๓) จัดประชุม คสป. และ คณะทำงานฯ ทุกเดือน แบ่งบทบาทภารกิจกันให้ชัดเจน มอบหมายผู้รับผิดชอบชุมชน ผลิตภัณฑ์ ตามข้อเสนอของฝ่ายเลขาฯ ติดตามความคืบหน้าอยู่เสมอ โดยยึดตัวอย่างลักษณะการบริหารงานโครงการอันเนื่องมาจากพระราชดำริ

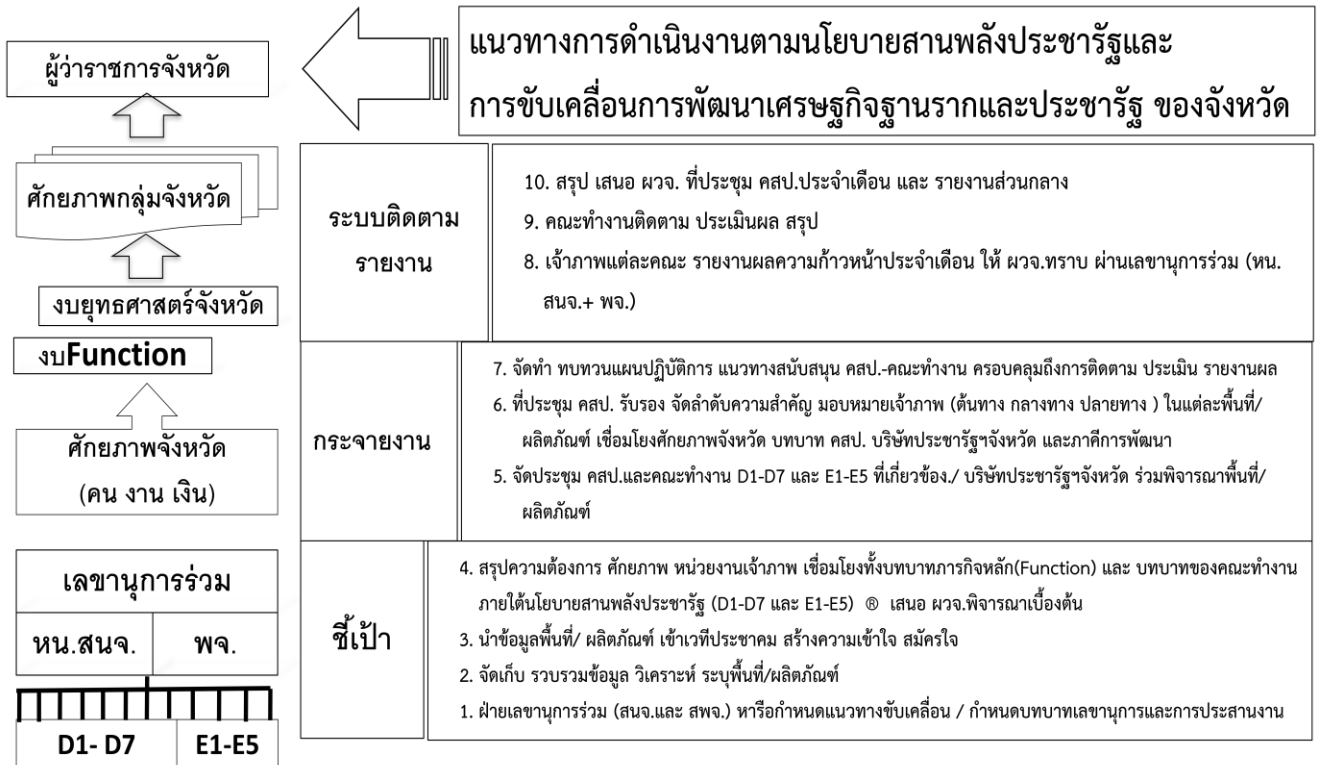
๔) ใช้ ๒ กลไก ทั้งคสป. และคณะทำงานขับเคลื่อนฯ ประชารัฐ จังหวัด ดำเนินการคู่ขนานไปกับบริษัท ประชากรัฐรักสามัคคีจังหวัดฯ โดยดำเนินการให้ครอบคลุมกลุ่มเป้าหมายอย่างกว้างขวางทั่วถึงมากขึ้น

๕) ประชาสัมพันธ์ สื่อสารสร้างความเข้าใจให้ทุกภาคีเครือข่ายในจังหวัดให้ได้มากที่สุดและต่อเนื่อง

บทบาทสำคัญของพัฒนาการจังหวัด

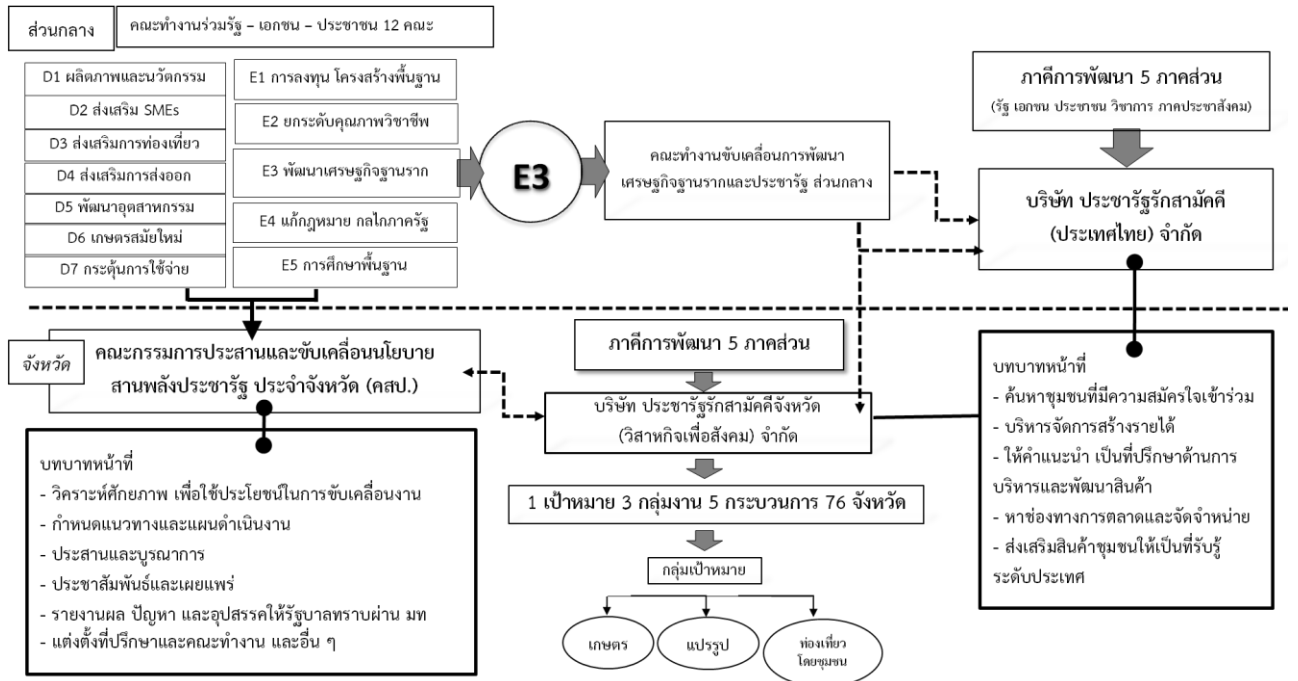
- ๑) พัฒนาการจังหวัดในฐานะเลขานุการร่วมกับหัวหน้าสำนักงานจังหวัด ทำหน้าที่เสมือน เสนาธิการระดับจังหวัด
- ๒) ค้นหาปัญหาในพื้นที่ โดยดูจากฐานข้อมูล จปฐ. และกชช. ๒ค เป็นตัวตั้งในการวิเคราะห์ ชุมชนและวัดผลสำเร็จการยกระดับรายได้ครัวเรือนและชุมชน
- ๓) คัดเลือกชุมชน กลุ่มและผลิตภัณฑ์ วิเคราะห์ศักยภาพชุมชน
- ๔) นำเสนอข้อมูลให้ที่ประชุมได้พิจารณาและมอบหมายหน่วยงานรับผิดชอบไปดำเนินการในพื้นที่เป้าหมายที่เลือกไว้ โดยไม่ซ้ำกับพื้นที่ที่บริษัทประชารัฐรักสามัคคีจังหวัดฯ ดำเนินการไว้แล้ว
- ๕) ติดตามความก้าวหน้า และนำเสนอต่อที่ประชุม
- ๖) สรุปรายงานผล

โดยสรุปภาพรวมของการทำงานของ คสพ. ในการขับเคลื่อนการพัฒนาเศรษฐกิจฐานรากและประชารัฐ สามารถแบ่งได้เป็น ๓ ขั้นตอน ดังนี้



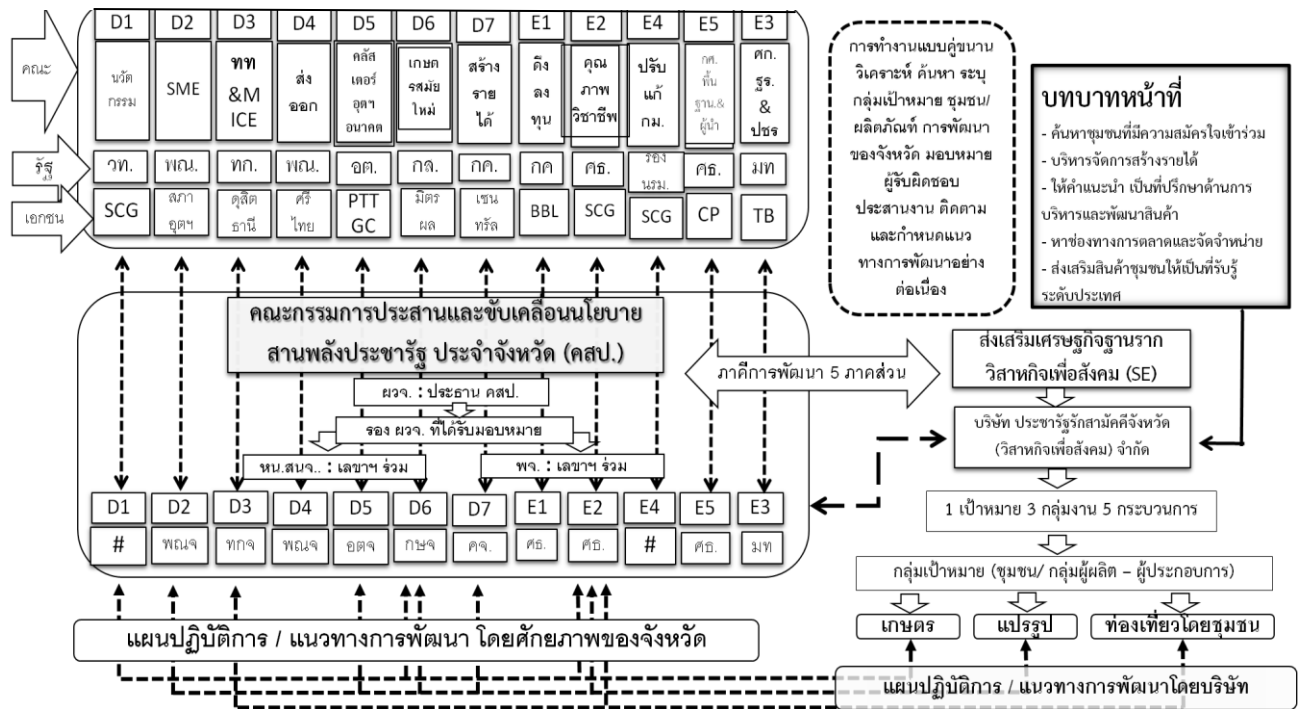
๔.๒ ความเชื่อมโยงการดำเนินงานขับเคลื่อนนโยบายสานพลังประชารัฐ กับคณะกรรมการประสานและขับเคลื่อนนโยบายสานพลังประชารัฐประจำจังหวัด (คสป.) และบริษัท ประชารัฐรักสามัคคีจังหวัด (วิสาหกิจเพื่อสังคม) จำกัด

ภาพแสดงความเชื่อมโยงการทำงานของ บริษัท ประชารัฐรักสามัคคีจังหวัด (วิสาหกิจเพื่อสังคม) จำกัด



จากภาพจะแสดงให้เห็นถึงความเชื่อมโยงของการดำเนินงานระหว่างบริษัท ประชารัฐรักสามัคคีจังหวัด (วิสาหกิจเพื่อสังคม) จำกัด กับคณะกรรมการขับเคลื่อนการพัฒนาเศรษฐกิจฐานรากและประชารัฐ ส่วนกลาง, คณะกรรมการประสานและขับเคลื่อนนโยบายสานพลังประชารัฐ ประจำจังหวัด (คสป.) และบริษัท ประชารัฐรักสามัคคี (ประเทศไทย) จำกัด ในการพัฒนาเศรษฐกิจฐานรากและประชารัฐระดับพื้นที่ โดยมีเป้าหมายในการทำงานอยู่ที่ ๓ กลุ่มงาน และมี ๕ กระบวนการในการสนับสนุนให้เกิดการพัฒนาขึ้น

ภาพความเชื่อมโยงการดำเนินการ ระหว่าง สานพลังประชารัฐ ส่วนกลาง กับ คสป. และระหว่าง คสป. กับ บริษัท ประชารัฐรักสามัคคีจังหวัด (วิสาหกิจเพื่อสังคม) จำกัด



ในการขับเคลื่อนการพัฒนาเศรษฐกิจฐานรากในระดับจังหวัด โดย คสป. และบริษัทฯ สามารถที่จะเชื่อมประสานงานกับคณะทำงานทั้ง ๑๒ คณะซึ่งอยู่ภายใต้การบริหารงานของ คสป. โดยที่ บริษัทฯ และคณะทำงานฯ จะพิจารณาให้การสนับสนุนการพัฒนากลุ่มหมาย โดยพื้นที่ที่บริษัทฯ สามารถดำเนินการได้บริษัทฯ ก็จะรับผิดชอบขับเคลื่อนให้เกิดผล ส่วนพื้นที่ที่บริษัทไม่ได้เข้าดำเนินการ คณะทำงานฯ จะเป็นหน่วยเข้ามาช่วยสนับสนุนและขับเคลื่อนต่อไป “เราจะไม่ทิ้งใครไว้ข้างหลัง”

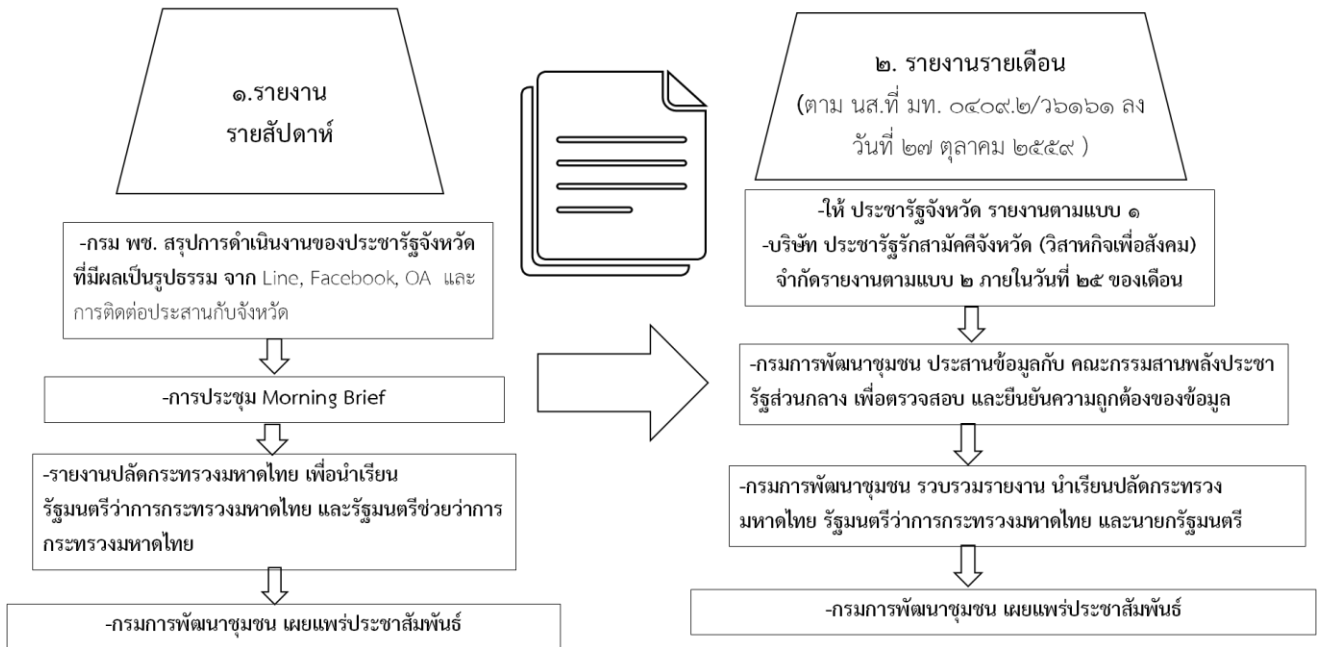
ส่วนที่ ๕

การติดตาม ประเมินผล และการรายงานผลการดำเนินงาน

การติดตามและประเมินผลการดำเนินงานของ
บริษัท ประชาธิปไตยสามัคคีจังหวัด (วิสาหกิจเพื่อสังคม) จำกัด



การรายงานผลการดำเนินงาน



ส่วนที่ ๖

ข้อกำหนดที่เกี่ยวข้องในการดำเนินงาน

๗.๑ ประมวลกฎหมายแพ่งและพาณิชย์ พ.ศ.๒๕๓๕ หมวด ๔ บริษัทจำกัด

ส่วนที่ ๑ สภาพและการตั้งบริษัทจำกัด

มาตรา ๑๐๙๖ อันว่าบริษัทจำกัดนั้น คือบริษัทประเภทซึ่งตั้งขึ้น ด้วยแบ่งทุนเป็นหุ้นมีมูลค่าเท่า ๆ กัน โดยผู้ถือหุ้นต่างรับผิดชอบจำกัด เพียงไม่เกินจำนวนเงินที่ตนยังส่งใช้ไม่ครบมูลค่าของหุ้นที่ตนถือ

มาตรา ๑๐๙๗ บุคคลใด ๆ ตั้งแต่สามคนขึ้นไปจะเริ่มก่อการและตั้งเป็นบริษัทจำกัดก็ได้ โดยเข้าชื่อ กันทำหนังสือบริคณห์สนธิ และกระทำการอย่างอื่นตามบทบัญญัติแห่งประมวลกฎหมายนี้

มาตรา ๑๐๙๘ หนังสือบริคณห์สนธินั้น ท่านให้ทำเป็นต้นฉบับไว้ ไม่น้อยกว่าสองฉบับ และให้ส่ง ปลายมือชื่อของบรรดาผู้เริ่มก่อการและลายมือชื่อทั้งปวงนั้นให้มีพยานลงชื่อรับรองด้วยสองคนหนังสือบริคณห์สนธิ ซึ่งได้ทำนั้น ท่านบังคับให้นำฉบับหนึ่งไป จดทะเบียนและมอบไว้ ณ หอทะเบียนในส่วนพระราชอาณาเขตซึ่ง ป่งไว้ว่าจะบอกทะเบียนตั้งสำนักงานของบริษัทนั้น

มาตรา ๑๑๐๐ ผู้เริ่มก่อการทุกคนต้องลงชื่อซื้อหุ้น ๆ หนึ่งเป็นอย่างน้อย

มาตรา ๑๑๐๒ ห้ามมิให้ชักชวนประชาชนให้ซื้อหุ้น

มาตรา ๑๑๐๔ จำนวนหุ้นทั้งหมดซึ่งบริษัทคิดจะจดทะเบียนนั้น ต้องมีผู้เข้าชื่อซื้อหรือออกให้กัน เสร็จก่อนการจดทะเบียนของบริษัท

มาตรา ๑๑๐๕ อันหุ้นนั้น ท่านห้ามมิให้ออกโดยราคาต่ำกว่ามูลค่า ของหุ้นที่ตั้งไว้การออกหุ้นโดย ราคาสูงกว่ามูลค่าของหุ้นที่ตั้งไว้นั้นหากว่าหนังสือ บริคณห์สนธิให้อ่านใจไว้ ก็ให้ออกได้ และในกรณีเช่นนั้นต้อง ส่งใช้ จำนวนที่ล้ำมูลค่าพร้อมกันไปกับการส่งใช้เงินคราวแรกหนึ่ง เงินส่งใช้ค่าหุ้นคราวแรกนั้น ต้องมิให้น้อยกว่า ร้อยละยี่สิบห้า แห่งมูลค่าของหุ้นที่ตั้งไว้

การจัดตั้งทั่วไป

มาตรา ๑๑๐๗ เมื่อหุ้นชนิดซึ่งจะต้องลงเงินนั้นได้มีผู้เข้าชื่อซื้อทั้งหมดแล้ว ผู้เริ่มก่อการต้องนัดบรรดา ผู้เข้าชื่อซื้อหุ้นมาประชุมกันเป็นการประชุมใหญ่ โดยไม่ชักช้า ประชุมอันนี้ให้เรียกว่าประชุมตั้งบริษัท

อนึ่ง ให้ผู้เริ่มก่อการส่งรายงานการตั้งบริษัทมีคำรับรองของตนว่าถูกต้อง และมีข้อความที่เกี่ยวข้องแก่กิจการอันจะพึง กระทำในที่ประชุมตั้งบริษัททุก ๆ ข้อตามความใน มาตรา ต่อไปนี้ ไปยังผู้เข้าชื่อซื้อหุ้นทุกคนอย่างน้อยเจ็ดวัน ก่อนวันนัดประชุมเมื่อได้ส่งรายงานตั้งบริษัทแก่ผู้เข้าชื่อซื้อหุ้นแล้ว ผู้เริ่มก่อการต้อง จัดส่งสำเนารายงานอันมีคำ รับรองว่าถูกต้องตามที่บังคับไว้ใน มาตรา นี้ ไปยัง นายทะเบียนบริษัทโดยพลัน

อนึ่ง ให้ผู้เริ่มก่อการจัดให้มีบัญชีแถลงรายชื่อ ฐานะ และสำนักของผู้ เข้าชื่อซื้อหุ้นกับจำนวนหุ้น ซึ่งต่างคนได้ลงชื่อไว้เพื่อเสนอต่อที่ประชุมนั้น ด้วย

มาตรา ๑๑๐๘ กิจการอันจะพึงทำในที่ประชุมตั้งบริษัทนั้น คือ

(๑) ทำความตกลงตั้งข้อบังคับต่าง ๆ ของบริษัท

(๒) ให้สัตยาบันแก่บรรดาสัญญาซึ่งผู้เริ่มก่อการได้ทำไว้ และค่าใช้จ่าย อย่างหนึ่งอย่างใด

ซึ่งเขาต้องออกไปในการเริ่มก่อบริษัท

(๓) วางกำหนดจำนวนเงินซึ่งจะให้แก่ผู้เริ่มก่อการ ถ้าหากมีเจตนาว่า จะให้

(๔) วางกำหนดจำนวนหุ้นบุริมสิทธิ ทั้งกำหนดสภาพและบุริมสิทธิแห่ง หุ้นนั้น ๆ ว่าเป็นสถานใดเพียงใด ถ้าหากจะมีหุ้นเช่นนั้นในบริษัท

(๕) วางกำหนดจำนวนหุ้นสามัญ หรือหุ้นบุริมสิทธิซึ่งออกให้เหมือน หนึ่งว่าได้ใช้เต็มค่าแล้ว หรือได้ใช้แต่บางส่วนแล้ว เพราะใช้ให้ด้วยอย่างอื่น นอกจากตัวเงิน และกำหนดว่าเพียงใดซึ่งจะถือว่าเอาเป็นว่าได้ใช้เงินแล้ว ถ้าหากจะมีหุ้นเช่นนั้นในบริษัทให้ตกลงในที่ประชุมโดยเฉพาะว่า ซึ่งจะเอาหุ้นสามัญหรือหุ้นบุริมสิทธิให้เหมือนหนึ่งว่าได้ใช้เงินแล้วเช่นนั้น เพื่อแทนคุณแรงงานหรือตอบแทน ทรัพย์สินอย่างใด ให้พรรณนาจงชัดเจนทุกประการ

(๖) เลือกตั้งกรรมการและพนักงานสอบบัญชีอันเป็นชุดแรกของบริษัท และวางกำหนดอำนาจของคนเหล่านี้ด้วย

มาตรา ๑๑๐๙ ผู้เริ่มก่อการหรือผู้เข้าซื้อซื้อหุ้นจะออกเสียงลงคะแนนไม่ได้ ถ้าตนมีส่วนได้เสียโดยพิเศษในปัญหาที่ยกขึ้นวินิจฉัยนั้นอนึ่ง มติของที่ประชุมตั้งบริษัทย่อมไม่สมบูรณ์ เว้นแต่ที่ประชุมจะได้ลงมติโดยเสียงข้างมาก อันมีคะแนนของผู้เข้าซื้อซื้อหุ้นรวมกันไม่น้อยกว่ากึ่งจำนวน ผู้เข้าซื้อซื้อหุ้นทั้งหมดซึ่งมีสิทธิลงคะแนนได้ และคิดตามจำนวนหุ้นรวมกันไม่ น้อยกว่ากึ่งจำนวนหุ้นของผู้ถือหุ้นนั้น ๆ ทั้งหมดด้วยกัน

มาตรา ๑๑๑๐ เมื่อได้ประชุมตั้งบริษัทแล้ว ให้ผู้เริ่มก่อการบริษัทมอบ การทั้งปวงให้แก่กรรมการของบริษัทเมื่อกรรมการได้รับการแล้ว ก็ให้ลงมือจัดการเรียกให้ผู้เริ่มก่อการและ ผู้เข้าซื้อซื้อหุ้นทั้งหลายใช้เงินในหุ้นซึ่งจะต้องใช้เป็นตัวเงิน เรียกหุ้น หนึ่งไม่น้อยกว่าร้อยละยี่สิบห้า ตามที่ได้กำหนดไว้ในหนังสือชื้อชวนบอกกล่าว ป่าวร้องหรือหนังสือชวนให้ซื้อหุ้น

มาตรา ๑๑๑๑ เมื่อจำนวนเงินซึ่งว่าไว้ใน มาตรา ๑๑๑๐ ได้ใช้เสร็จ แล้ว กรรมการต้องไปขอดจดทะเบียนบริษัทนั้นคำขอและข้อความที่ลงในทะเบียนนั้น ให้ระบुरายการตามที่ได้ตกลงกัน ในที่ ประชุมตั้งบริษัทดังต่อไปนี้ คือ

(๑) จำนวนหุ้นทั้งสิ้นซึ่งได้มีผู้เข้าซื้อซื้อ หรือได้จัดออกให้แล้วแยกให้ ปรากฏว่าเป็นชนิดหุ้นสามัญเท่าใด หุ้นบุริมสิทธิเท่าใด

(๒) จำนวนหุ้นสามัญหรือหุ้นบุริมสิทธิ ซึ่งออกให้เหมือนหนึ่งว่าได้ใช้เต็ม ค่าแล้วหรือได้ใช้แต่บางส่วนแล้ว นอกจากที่ใช้เป็นตัวเงินและหุ้นที่ได้ใช้แต่ บางส่วนนั้น ให้บอกว่าได้ใช้แล้วเพียงใด

(๓) จำนวนเงินที่ได้ใช้แล้วหุ้นละเท่าใด

(๔) จำนวนเงินที่ได้รับไว้เป็นค่าหุ้นรวมทั้งสิ้นเท่าใด

(๕) ชื่อ อาชีวะ และที่สำนักของกรรมการทุกคน

(๖) ถ้าให้กรรมการต่างมีอำนาจจัดการของบริษัทได้โดยลำพังตัวให้ แสดงอำนาจของกรรมการนั้น ๆ ว่าคนใดมีเพียงใด และบอกจำนวนหรือชื่อ กรรมการซึ่งจะลงชื่อเป็นสำคัญผูกพันบริษัทได้นั้นด้วย

(๗) ถ้าตั้งบริษัทขึ้นชั่วคราวกำหนดอันหนึ่ง ให้บอกกำหนดอันนั้นด้วย

(๘) ที่ตั้งสำนักงานแห่งใหญ่และสาขาทั้งปวง

การลงทะเบียนจะมีรายการอย่างอื่นซึ่งกรรมการเห็นสมควรจะให้ทราบ แก่ประชาชนก็ลงได้ในการขอดทะเบียนนั้น ถ้าได้ทำข้อบังคับของบริษัทไว้ประการใดบ้าง ต้องส่งสำเนาข้อบังคับนั้น ๆ ไปด้วยกับทั้งสำเนารายงานการประชุมตั้งบริษัท หนังสือทั้งสองนี้กรรมการต้องลงลายมือชื่อรับรองคนหนึ่งเป็นอย่างน้อยให้พนักงานทะเบียนทำใบสำคัญแสดงการจดทะเบียน ส่งมอบให้แก่บริษัท ฉบับหนึ่ง

มาตรา ๑๑๑/๑ ในการจัดตั้งบริษัท ถ้าได้ดำเนินการครบทุกขั้นตอนดังต่อไปนี้ ภายในวันเดียวกับวันที่ผู้เริ่มก่อการจัดทำหนังสือบริคณห์สนธิ กรรมการจะขอจดทะเบียนหนังสือบริคณห์สนธิและจดทะเบียนบริษัทไปพร้อมกัน ภายในวันเดียวกันก็ได้

(๑) จัดให้มีผู้เข้าชื่อชื้อหุ้นครบตามจำนวนหุ้นทั้งหมดที่บริษัทจะจดทะเบียน

(๒) ประชุมจัดตั้งบริษัทเพื่อพิจารณากิจการต่าง ๆ ตาม มาตรา ๑๑๐๘ โดยมีผู้เริ่มก่อการและผู้เข้าชื่อชื้อหุ้นทุกคนเข้าร่วมประชุม และผู้เริ่มก่อการและผู้เข้าชื่อชื้อหุ้นทุกคนให้ความเห็นชอบในกิจการที่ได้ประชุมกันนั้น

(๓) ผู้เริ่มก่อการได้มอบกิจการทั้งปวงให้แก่กรรมการ

(๔) กรรมการได้เรียกให้ผู้เข้าชื่อชื้อหุ้นใช้เงินค่าหุ้นตาม มาตรา ๑๑๑๐ วรรคสอง และเงินค่าหุ้นดังกล่าวได้ใช้เสร็จแล้ว

ส่วนที่ ๒ หุ้นและผู้ถือหุ้น

มาตรา ๑๑๒๐ บรรดาเงินค่าหุ้นซึ่งจะต้องส่งอีกนั้น กรรมการจะ เรียกให้ผู้ถือหุ้นส่งใช้เสียเมื่อใดก็ได้ เว้นแต่ที่ประชุมใหญ่จะได้วินิจฉัย เป็นอย่างอื่น

มาตรา ๑๑๒๑ การเรียกเงินค่าหุ้นแต่ละคราวนั้น ท่านบังคับว่าให้ ส่งคำบอกกล่าวล่วงหน้า ไม่ต่ำกว่ายี่สิบเอ็ดวันด้วยจดหมายส่งลง ทะเบียนไปรษณีย์และผู้ถือหุ้นทุกคนจะต้องใช้เงินตามจำนวนที่เรียกนั้น สุดแต่กรรมการจะได้กำหนดไปว่าให้ส่งไปยังผู้ใด ณ ที่ใด และเวลาใด

ส่วนที่ ๓ วิธีจัดการบริษัทจำกัด

การประชุมใหญ่

มาตรา ๑๑๗๑ ให้มีการประชุมผู้ถือหุ้นทั่วไปเป็นประชุมใหญ่ภายใน หกเดือนนับแต่วันที่ได้จดทะเบียนบริษัท และต่อ่นั้นไปก็ให้มีการประชุม เช่นนี้ครั้งหนึ่งเป็นอย่างน้อยทุกระยะเวลาสิบสองเดือนการประชุม เช่นนี้ เรียกว่าประชุมสามัญการประชุมใหญ่คราวอื่นบรรดามีนอกจากนี้ เรียกว่าประชุมวิสามัญ

มาตรา ๑๑๗๕ คำบอกกล่าวเรียกประชุมใหญ่ให้ลงพิมพ์โฆษณาในหนังสือพิมพ์แห่งท้องที่ อย่างน้อยหนึ่งคราวก่อนวันนัดประชุมไม่น้อยกว่าเจ็ดวัน และส่งทางไปรษณีย์ตอบรับไปยังผู้ถือหุ้นทุกคนที่มีชื่อในทะเบียนของบริษัท ก่อนวันนัดประชุมไม่น้อยกว่าเจ็ดวัน เว้นแต่เป็นคำบอกกล่าวเรียกประชุมใหญ่เพื่อลงมติพิเศษให้กระทำการตั้งวันนั้นก่อนวันนัดประชุมไม่น้อยกว่าสิบสี่วัน

คำบอกกล่าวเรียกประชุมใหญ่นั้น ให้ระบุสถานที่ วัน เวลา และสภาพแห่งกิจการที่จะได้ประชุมปรึกษากัน และในกรณีที่เป็นคำบอกกล่าวเรียกประชุมใหญ่ เพื่อลงมติพิเศษให้ระบุข้อความที่จะนำเสนอให้ลงมติด้วย

มาตรา ๑๑๗๖ ผู้ถือหุ้นทั่วทุกคนมีสิทธิจะเข้าประชุมในที่ประชุมใหญ่ ได้เสมอ ไม่ว่าจะประชุมชนิดใดคราวใด

มาตรา ๑๑๘๒ ในการลงคะแนนโดยวิธีชুমือนั้น ท่านให้นับว่าผู้ถือหุ้น ทุกคนที่มาประชุมเอง หรือมอบฉันทะให้ผู้อื่นมาประชุมแทนมีเสียงหนึ่ง เป็นคะแนน แต่ในการลงคะแนนลับท่านให้นับว่าผู้ถือหุ้นทุกคนมีคะแนนเสียง เสียงหนึ่งต่อหุ้นหนึ่งที่ตนถือ

มาตรา ๑๑๘๗ ผู้ถือหุ้นทุกคนจะมอบฉันทะให้ผู้อื่นออกเสียงแทนตน ก็ได้ แต่การมอบฉันทะเช่นนี้ ต้องทำเป็นหนังสือ

มาตรา ๑๑๘๘ หนังสือตั้งผู้รับฉันทะนั้น ให้ลงวันและลงลายมือชื่อผู้ถือหุ้น และให้มีรายการดังต่อไปนี้

- (๑) จำนวนหุ้นซึ่งผู้มอบฉันทะนั้นถืออยู่
- (๒) ชื่อผู้รับฉันทะ
- (๓) ตั้งผู้รับมอบฉันทะนั้นเพื่อการประชุมครั้งคราวใด หรือตั้งไว้ชั่วระยะเวลาเพียงใด

มาตรา ๑๑๙๐ ในการประชุมใหญ่ใดๆ ข้อมติอันเสนอให้ลงคะแนน ท่านให้ตัดสินด้วยวิธีชুমือ เว้นแต่เมื่อก่อนหรือในเวลาที่แสดงผลแห่งการชুমือนั้นจะได้มีผู้ถือหุ้นสองคนเป็นอย่างน้อยติดใจร้องขอให้ลงคะแนนลับ

มาตรา ๑๑๙๖ อันบัญญัติขงบทลนั้น ท่านว่าต้องทำอย่างน้อยครั้งหนึ่งทุก รอบสิบสองเดือน คือเมื่อเวลาสุครบสิบสองเดือนอันจัดว่าเป็นชวบปีใน ทางบัญชีเงินของบริษันั้น อนึ่งงบทลต้องมีรายการย่อแสดงจำนวนสินทรัพย์และหนี้สิน ของบริษัทกับทั้งบัญชีกำไรและขาดทุน

มาตรา ๑๑๙๗ งบทลนั้นต้องจัดให้มีผู้สอบบัญชีคนหนึ่งหรือหลายคน ตรวจสอบแล้วนำเสนอเพื่ออนุมัติในที่ประชุมใหญ่ภายในสี่เดือนนับแต่วันที่ ลงในงบทลนั้น

อนึ่ง ให้ส่งสำเนาบทลไปยังบุคคลทุกคนบรรดามีชื่อในทะเบียนผู้ถือหุ้น ของบริษัทแต่ก่อนวันนัดประชุมใหญ่ล่วงหน้าไม่น้อยกว่าสามวันนอกจากนั้นให้มีสำเนาบทลเปิดเผยไว้ในสำนักงานของบริษัทในระหว่างเวลาเช่นว่านั้น เพื่อให้ผู้ทรงใบหุ้นชนิดออกให้แก่ผู้ถือหุ้นนั้นตรวจดูได้ด้วย

มาตรา ๑๑๙๘ ในเมื่อเสนอของบทล กรรมการต้องเสนอรายงานต่อที่ ประชุมใหญ่ แสดงว่าภายในรอบปีซึ่งพิจารณาکنونอยู่นั้นการงานของ บริษัทได้จัดทำไปเป็นประการใด

สมุดและบัญชี

มาตรา ๑๒๐๖ กรรมการต้องจัดให้ถือบัญชีซึ่งกล่าวต่อไปนี้ไว้ให้ถูกถ้วน จริง ๆ คือ

- (๑) จำนวนเงินที่บริษัทได้รับและได้จ่าย ทั้งรายการอันเป็นเหตุให้รับ หรือจ่ายเงินทุกรายไป
- (๒) สินทรัพย์และหนี้สินของบริษัท

มาตรา ๑๒๐๗ กรรมการต้องจัดให้จดบันทึกการงานการประชุมและข้อมติทั้งหมดของที่ประชุมผู้ถือหุ้น และของที่ประชุมกรรมการลงไว้ในสมุดโดย ถูกต้อง สมุดนี้ให้เก็บรักษาไว้ ณ สำนักงานที่ได้จดทะเบียนของ บริษัท บันทึก เช่น นั้นอย่างหนึ่งอย่างใด เมื่อได้ลงลายมือชื่อของผู้เป็นประธานแห่งการประชุม ซึ่งได้ลงมติหรือซึ่งได้ดำเนินการงานประชุมก็ดี หรือได้ลงลายมือชื่อ ของผู้เป็นประธานแห่งการประชุมถัดจากครั้งนั้นมาก็ดี ท่านให้สันนิษฐานไว้ก่อนว่าเป็นหลักฐานอันถูกต้องแห่งข้อความที่ได้จดบันทึกลงในสมุดนั้น ๆ และให้สันนิษฐานไว้ก่อนว่าการลงมติและการดำเนินการของที่ประชุมอันได้จด บันทึกไว้นั้นได้เป็นไปโดยชอบผู้ถือหุ้นคนใดจะขอตรวจเอกสารดังกล่าวมาข้างต้นในเวลาใดเวลาหนึ่ง ระยะเวลาทำการงานก็ได้

การสอบบัญชี

มาตรา ๑๒๐๘ ผู้สอบบัญชีนั้น จะเป็นผู้ถือหุ้นของบริษัทก็ได้แต่บุคคลผู้มี ส่วนได้เสียในการงานที่บริษัททำโดยสถานอื่นอย่างหนึ่งอย่างใด นอกจากเป็น แต่ผู้ถือหุ้นในบริษัทเท่านั้นแล้ว ท่านว่าจะเลือกเอามาเป็นตำแหน่งผู้สอบบัญชี หาได้ไม่ กรรมการก็ดี หรือผู้อื่นซึ่งเป็นตัวแทนหรือเป็นลูกจ้างของบริษัทก็ดี เวลาอยู่ในตำแหน่งนั้น ๆ ก็จักเลือกเอามาเป็นตำแหน่งผู้สอบบัญชีของบริษัทหาได้ไม่

ส่วนที่ ๖ การเพิ่มทุนและลดทุน

มาตรา ๑๒๒๐ บริษัทจำกัดอาจเพิ่มทุนของบริษัทขึ้นได้ด้วยออกหุ้นใหม่ โดยมติพิเศษของประชุมผู้ถือหุ้น

๗.๒ พระราชกฤษฎีกา ที่เกี่ยวข้องกับวิสาหกิจเพื่อสังคม

“พระราชกฤษฎีกา ออกตามความในประมวลรัษฎากรว่าด้วยการยกเว้นรัษฎากร (ฉบับที่ ๖๒๑) พ.ศ.๒๕๕๙” ประกาศในราชกิจจานุเบกษา ลงวันที่ ๓๐ สิงหาคม ๒๕๕๙ มีผลบังคับใช้ วันถัดจากประกาศในราชกิจจานุเบกษา (๓๑ สิงหาคม ๒๕๕๙) มีเนื้อหาที่สรุปได้ ดังนี้

๑) **วิสาหกิจเพื่อสังคม** หมายความว่า บริษัทหรือห้างหุ้นส่วนนิติบุคคล ที่ตั้งขึ้นมีวัตถุประสงค์เพื่อประกอบกิจการขายสินค้าหรือการให้บริการมุ่งส่งเสริมการจ้างงานในท้องถิ่นที่ตั้งอยู่ หรือ มีเป้าหมายตั้งแต่แรกตั้งในการแก้ไขปัญหาและพัฒนาชุมชน สังคม หรือสิ่งแวดล้อม มิได้มุ่งสร้างกำไรสูงสุดต่อผู้ถือหุ้นหรือหุ้นส่วน และนำผลกำไรไม่น้อยกว่า ๗๐ % ไปลงทุนในกิจการของตนเอง หรือใช้เพื่อประโยชน์ของเกษตรกร ผู้ยากจน คนพิการ ผู้ด้อยโอกาส หรือ ตามที่ รมว.คลัง ประกาศกำหนด

๒) **ยกเว้นภาษีเงินได้** ให้แก่บริษัทหรือห้างหุ้นส่วนนิติบุคคลที่ตั้งขึ้นเป็นวิสาหกิจเพื่อสังคม ที่ไม่มีการจ่ายเงินได้พึงประเมินแก่ผู้ถือหุ้นหรือหุ้นส่วน

๓) การลดหย่อนภาษี

๓.๑) บริษัทหรือห้างหุ้นส่วนนิติบุคคลที่ให้การสนับสนุน “บริษัทหรือห้างหุ้นส่วนนิติบุคคลวิสาหกิจเพื่อสังคม” (ที่ไม่มีการจ่ายเงินได้พึงประเมิน หรือจ่ายไม่เกิน ๓๐ %) ได้รับสิทธิยกเว้นภาษีเงินได้เท่ากับเงินที่ลงทุนในหุ้นสามัญของ “วิสาหกิจเพื่อสังคม”

๓.๒) บริษัทหรือห้างหุ้นส่วนนิติบุคคลที่ให้การสนับสนุนได้รับสิทธิยกเว้นภาษีเงินได้สำหรับเงินได้เท่ากับจำนวนเงินหรือราคาทรัพย์สินที่โอนให้ “บริษัทหรือห้างหุ้นส่วนนิติบุคคลวิสาหกิจเพื่อสังคม” โดยไม่มีค่าตอบแทน (หมายถึง การบริจาค) แต่เมื่อรวมกับรายจ่ายเพื่อการกุศลหรือเพื่อสาธารณประโยชน์อื่น ต้องไม่เกิน ๒ % ของกำไรสุทธิ

๓.๓) กรณีที่ “บริษัทหรือห้างหุ้นส่วนนิติบุคคลวิสาหกิจเพื่อสังคม” จ่ายเงินกำไรแก่ผู้ถือหุ้นหรือหุ้นส่วน เกินกว่า ๓๐ % ในรอบปีบัญชี บริษัทหรือห้างหุ้นส่วนนิติบุคคลที่ให้การสนับสนุน ไม่ได้รับสิทธิยกเว้นภาษี

๔) เงื่อนไขการได้รับสิทธิยกเว้นภาษี ของ “วิสาหกิจเพื่อสังคม”

(๑) มีคำว่า “วิสาหกิจเพื่อสังคม” อยู่ในชื่อบริษัทหรือห้างหุ้นส่วนนิติบุคคล นั้น

(๒) ได้รับการรับรองการเป็น “วิสาหกิจเพื่อสังคม” จากหน่วยงานที่อธิบดีประกาศกำหนด

(๓) ยื่นคำร้องและได้รับอนุมัติให้เป็น “วิสาหกิจเพื่อสังคม”

(๔) ไม่มีการจ่ายเงินกำไรสุทธิแก่ผู้ถือหุ้น

(๕) ไม่มีการจำหน่ายจ่ายโอนทรัพย์สินที่ใช้ในกิจการ

(๖) ไม่เป็นคู่สัญญากับผู้ถือหุ้น และไม่มีการจ่ายค่าตอบแทนใดๆ ให้แก่ผู้ถือหุ้น

(๗) ไม่เปลี่ยนแปลงประเภทการประกอบกิจการเป็นกิจการอื่นก่อนครบ ๑๐ รอบระยะเวลาบัญชี

๕) กรณีที่ “บริษัทหรือห้างหุ้นส่วนนิติบุคคลวิสาหกิจเพื่อสังคม” มีการจ่ายเงินกำไรแก่ผู้ถือหุ้นหรือหุ้นส่วน เกินกว่า ๓๐ % ในรอบปีบัญชี หรือบริษัทหรือห้างหุ้นส่วนนิติบุคคลที่ให้การสนับสนุนโอนหุ้นก่อนวิสาหกิจเพื่อสังคมที่จัดตั้งขึ้นเลิกกิจการ บริษัทหรือห้างหุ้นส่วนนิติบุคคล หมดสิทธิได้รับการยกเว้นภาษีเงินได้ และต้องเสียภาษีในรอบระยะเวลาบัญชีที่นำเงินลงทุนไปยกเว้นภาษี

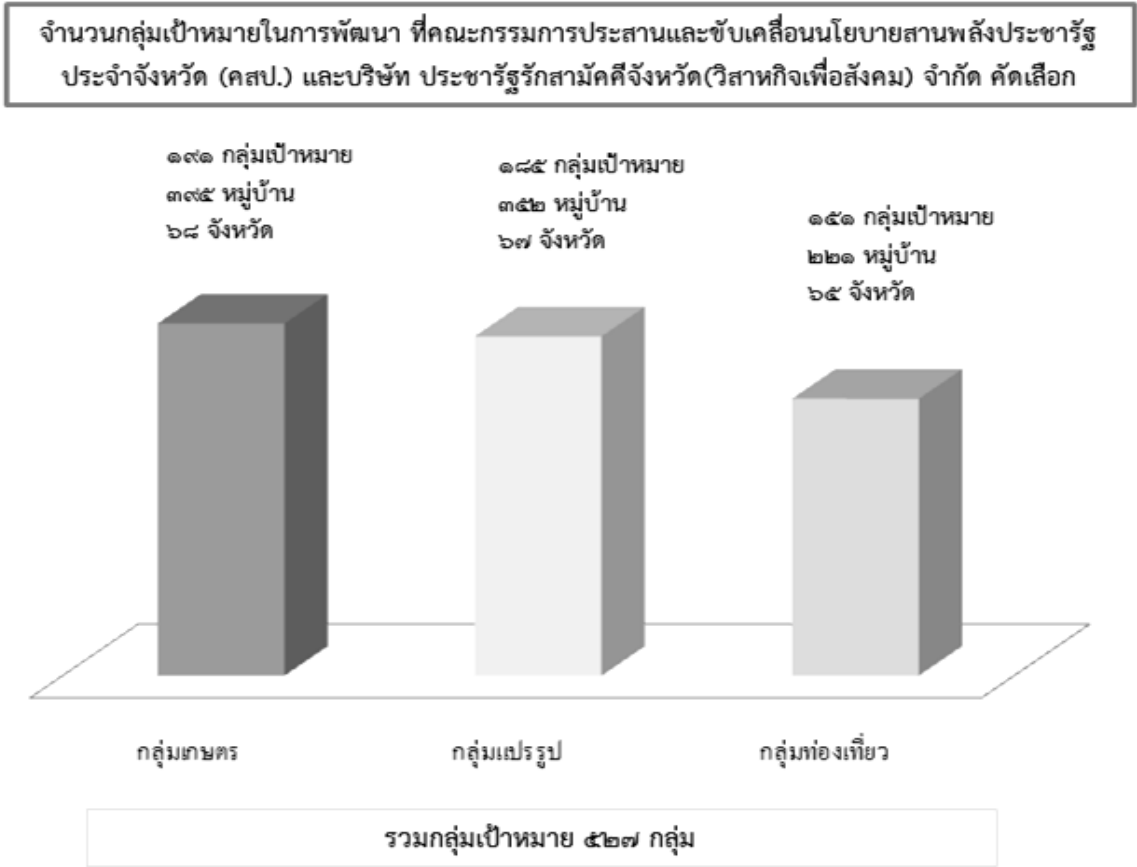
ส่วนที่ ๗

ผลการดำเนินงานการพัฒนาเศรษฐกิจฐานรากและประชารัฐ ประจำปี พ.ศ. ๒๕๕๙

๗.๑ การจัดตั้ง บริษัท ประชากรัฐรักสามัคคีจังหวัด (วิสาหกิจเพื่อสังคม) จำกัด ตามระยะเวลาการจัดตั้ง

จัดตั้งภายใน เมษายน ๒๕๕๙		จัดตั้งภายใน กันยายน ๒๕๕๙		จัดตั้งภายใน พฤศจิกายน ๒๕๕๙	
จังหวัด	วันจัดตั้ง	จังหวัด	วันจัดตั้ง	จังหวัด	วันจัดตั้ง
๑. ภูเก็ต	๓๑-มี.ค.-๕๙	๑๒. ประจวบคีรีขันธ์	๓๑-ส.ค.-๕๙	๑. จันทบุรี	๕-ต.ค.-๕๙
๒. เพชรบุรี	๒๙-เม.ย.-๕๙	๑๓. อำนาจเจริญ	๙ ก.ย. ๕๙	๒. หนองคาย	๖-ต.ค.-๕๙
๓. อุตรธานี	๒๙-เม.ย.-๕๙	๑๔. ตราด	๕-ก.ย.-๕๙	๓. ราชนบุรี	๗-ต.ค.-๕๙
๔. บุรีรัมย์	๒๙-เม.ย.-๕๙	๑๕. ลำพูน	๑๒-ก.ย.-๕๙	๔. สิงห์บุรี	๑๘-ต.ค.-๕๙
๕. เชียงใหม่	๒๙-เม.ย.-๕๙	๑๖. พระนครศรีอยุธยา	๑๒-ก.ย.-๕๙	๕. ชัยภูมิ	๑๙-ต.ค.-๕๙
จัดตั้งภายใน มิถุนายน ๒๕๕๙		๑๗. กาฬสินธุ์	๑๔-ก.ย.-๕๙	๖. พังงา	๑๙-ต.ค.-๕๙
จังหวัด	วันจัดตั้ง	๑๘. สุรินทร์	๑๕-ก.ย.-๕๙	๗. ลพบุรี	๒๕-ต.ค.-๕๙
๑. ร้อยเอ็ด	๒๑-มิ.ย.-๕๙	๑๙. นครปฐม	๑๖-ก.ย.-๕๙	๘. แม่ฮ่องสอน	๒๖-ต.ค.-๕๙
๒. สกลนคร	๒๐-มิ.ย.-๕๙	๒๐. สงขลา	๒๐-ก.ย.-๕๙	๙. โยโสธร	๒๖-ต.ค.-๕๙
๓. พิษณุโลก	๒๑-มิ.ย.-๕๙	๒๑. ตรัง	๒๐-ก.ย.-๕๙	๑๐. สุโขทัย	๒๗-ต.ค.-๕๙
๔. ชุมพร	๒๑-มิ.ย.-๕๙	๒๒. มหาสารคาม	๒๐-ก.ย.-๕๙	๑๑. เลย	๒๘-ต.ค.-๕๙
๕. สระแก้ว	๒๒-มิ.ย.-๕๙	๒๓. พะเยา	๒๐-ก.ย.-๕๙	๑๒. พิจิตร	๒๘-ต.ค.-๕๙
๖. น่าน	๒๒-มิ.ย.-๕๙	๒๔. ชลบุรี	๒๒-ก.ย.-๕๙	๑๓. สุพรรณบุรี	๓-พ.ย.-๕๙
๗. อุบลราชธานี	๒๓-มิ.ย.-๕๙	๒๕. ระยอง	๒๓-ก.ย.-๕๙	๑๔. อุดรดิตถ์	๘-พ.ย.-๕๙
จัดตั้งภายใน กันยายน ๒๕๕๙		๒๖. ชัยนาท	๒๗-ก.ย.-๕๙	๑๕. ลำปาง	๘-พ.ย.-๕๙
จังหวัด	วันจัดตั้ง	๒๗. บึงกาฬ	๒๗-ก.ย.-๕๙	๑๖. สตูล	๘-พ.ย.-๕๙
๑. แพร่	๑๔-ก.ค.-๕๙	๒๘. สมุทรสาคร	๒๗-ก.ย.-๕๙	๑๗. กระบี่	๙-พ.ย.-๕๙
๒. ศรีสะเกษ	๒๗-ก.ค.-๕๙	๒๙. ปราจีนบุรี	๒๗-ก.ย.-๕๙	๑๘. นครราชสีมา	๑๐-พ.ย.-๕๙
๓. มุกดาหาร	๕ ส.ค. ๕๙	๓๐. ฉะเชิงเทรา	๒๘-ก.ย.-๕๙	๑๙. สุราษฎร์ธานี	๑๔-พ.ย.-๕๙
๔. นครราชสีมา	๑๑-ส.ค.-๕๙	๓๑. สระบุรี	๒๘-ก.ย.-๕๙	๒๐. ยะลา	๑๗-พ.ย.-๕๙
๕. นครนายก	๑๑-ส.ค.-๕๙	๓๒. อุทัยธานี	๒๙-ก.ย.-๕๙	๒๑. พัทลุง	๑๗-พ.ย.-๕๙
๖. อ่างทอง	๑๑-ส.ค.-๕๙	๓๓. กาญจนบุรี	๒๙-ก.ย.-๕๙	๒๒. หนองบัวลำภู	๑๗-พ.ย.-๕๙
๗. นครพนม	๑๘-ส.ค.-๕๙	๓๔. สมุทรปราการ	๒๙-ก.ย.-๕๙	๒๓. ปัตตานี	๑๘-พ.ย.-๕๙
๘. นนทบุรี	๑๙-ส.ค.-๕๙	๓๕. ปทุมธานี	๒๙-ก.ย.-๕๙	๒๔. สมุทรสงคราม	๒๒-พ.ย.-๕๙
๙. ขอนแก่น	๒๒-ส.ค.-๕๙	๓๖. นครสวรรค์	๒๙-ก.ย.-๕๙	๒๕. กำแพงเพชร	๒๘-พ.ย.-๕๙
๑๐. นครศรีธรรมราช	๒๙-ส.ค.-๕๙	๓๗. เพชรบูรณ์	๓๐-ก.ย.-๕๙	๒๖. ระนอง	๒๘-พ.ย.-๕๙
๑๑. เชียงราย	๓๑-ส.ค.-๕๙	๓๘. ตาก	๓๐-ก.ย.-๕๙		

๗.๒ การคัดเลือกกลุ่มเป้าหมายในการพัฒนาตามความต้องการของชุมชน ของ คณะกรรมการประสาน และขับเคลื่อนนโยบายสานพลังประชารัฐประจำจังหวัด (คสป.) และบริษัท ประชาธิปไตยสามัคคีจังหวัด (วิสาหกิจเพื่อสังคม) จำกัด ในปี ๒๕๕๙



๗.๓ ตัวอย่าง ความสำเร็จของการขับเคลื่อนงานของบริษัท ประชาธิปไตยสามัคคีจังหวัด (วิสาหกิจเพื่อสังคม) จำกัด

จังหวัดเชียงใหม่ : สนับสนุนผลผลิตกาแฟเทศ์จ วิสาหกิจชุมชนกาแฟสดแม่ต๋อน อำเภอดอยสะเก็ด จังหวัดเชียงใหม่ เข้าร่วมอบรมกับบริษัท CP Retailink โดยการนำกาแฟเข้าร่วมทดสอบคั่วกาแฟของกลุ่มฯ โดยเครื่องมือทันสมัยของ CP Retailink ซึ่งผลการทดสอบอยู่ในระดับ ๘๖.๗๕ คะแนน(ดีมาก) และจากการทดสอบรสชาติ ผู้เชี่ยวชาญรับรู้ถึงกลิ่นของต้นก้อ สามารถนำไปเป็น Story สร้างแบรนด์เทศ์จได้ และบริษัท CP จะรับซื้อผลผลิตของปี ๒๕๕๙ โดยเบื้องต้นวิสาหกิจชุมชนกาแฟสดแม่ต๋อน ได้ตกลงจำหน่ายกาแฟจำนวน ๑ ตัน ในราคา กิโลกรัมละ ๑๔๕ บาท เป็นเงิน ๑๔๕,๐๐๐ บาท

จังหวัดน่าน : บริษัทประชาธิปไตยสามัคคีน่าน (วิสาหกิจเพื่อสังคม) จำกัด ทำ MOU กับ ปตท. ให้รับซื้อเมล็ดกาแฟดิบจากดอยสันเจริญ จำนวน ๗๐ ตัน ในราคา กิโลกรัมละ ๑๔๕ บาท เป็นมูลค่า ๑๐,๑๕๐,๐๐๐ บาท ซึ่งเดิมราคาจำหน่ายปกติอยู่ที่ กิโลกรัมละ ๑๓๕ บาทไปจำหน่ายในร้านคาเฟ่เมซอน

จังหวัดภูเก็ต : จัดโครงการ Batik Design Week โดยมีการรวมตัวของ ๕ จังหวัด กลุ่มอันดามัน และ ๕ จังหวัดกลุ่มจังหวัดชายแดนภาคใต้กิจกรรมภายในงาน จัดการเจรจาธุรกิจระหว่างชุมชน/กลุ่ม กับสมาคมโรงแรมไทยภาคใต้ และสมาคมโรงแรมป่าตองจัดแสดงผลงาน และมีการจำหน่ายเสื้อผ้า ของใช้ของประดับตกแต่ง

จากผ้าบาติก ของ ๒๗ ชุมชน จัด Workshop สำหรับชุมชน/กลุ่ม ผู้ผลิตผ้าบาติกโดยผู้เชี่ยวชาญ อาจารย์จาก มหาวิทยาลัยรังสิตจัด Workshop ให้ความรู้สำหรับผู้ที่สนใจเข้าร่วมงาน โดยครูช่างจังหวัดต่างๆ ๑๐ จังหวัดผลการจัดงาน Batik Design Week มียอดจำหน่ายภายในงานรวม ๑,๖๐๐,๐๐๐ บาท มียอดการสั่งซื้อล่วงหน้ารวม ๓๐๙,๐๐๐ บาท รวมเป็นเงินทั้งสิ้น ๑,๙๐๙,๐๐๐ บาท และมีเครือข่ายโรงแรมมาเจรจาการค้ามีความสนใจมากให้กลุ่มทำตัวอย่างเพื่อจะสั่งซื้อ

๗.๔ สรุปผลการดำเนินงานที่สำคัญของบริษัทประชารัฐรักสามัคคี (ประเทศไทย) จำกัด

๑) โครงการ “ลองกองผลไม้ดีชายแดนใต้” (นราธิวาส ยะลา และปัตตานี) ระหว่างวันที่ ๑-๓๑ ตุลาคม ๒๕๕๙

๑.๑) ได้ดำเนินการสนับสนุนช่องทางการจำหน่ายลองกอง จำนวน ๒,๙๗๐ ต้น

๑.๒) มีกลุ่มเกษตรกรนำร่องกลุ่มแรก ซึ่งจะมีการเกษตรแบบประณีต ๕,๙๖๐ ราย เข้าร่วมโครงการ

๑.๓) โดยมีองค์กรที่ให้การสนับสนุนโครงการ เช่น หอการค้าไทย ตลาดหลักทรัพย์ เซ็นทรัล ท็อปส์ เดอะมอลล์ แมคโคร โลตัส กลุ่ม CP SCG และไทยเบฟ เป็นต้น

๒) โครงการ “ผ้าขาวม้าท้องถิ่น หัตถศิลป์ไทย” โดยมีวัตถุประสงค์โครงการ คือ

สร้างความรักสามัคคีและความภาคภูมิใจในชุมชนผ่านการสร้างสรรค์ผลงานและการบอกเล่าประวัติความเป็นมาของผ้าขาวม้าของตน

สร้างความตระหนักถึงคุณค่าของผ้าขาวม้าในเชิงศิลปวัฒนธรรมให้เกิดขึ้นในสังคม

ค้นหาอัตลักษณ์ของผ้าขาวม้าจากชุมชนต่างๆและเสริมสร้างให้มีความโดดเด่นยิ่งขึ้น พร้อมทั้งสร้างการยอมรับอย่างเป็นทางการผ่านการจดลิขสิทธิ์และเครื่องหมายการค้า

พัฒนาผลิตภัณฑ์แปรรูปจากผ้าขาวม้าให้มีความหลากหลายและตรงต่อความต้องการของตลาด

ช่วยสร้างอาชีพและเสริมสร้างรายได้ให้กับคนในชุมชน

๓) โครงการสานพลังเพื่อบ้านเกิด

เป็นโครงการที่จัดทำขึ้นโดยบริษัท ประชากรัฐรักสามัคคี (ประเทศไทย) จำกัด มีวัตถุประสงค์ในการสร้างผู้นำการพัฒนาชุมชนรุ่นใหม่ในแต่ละจังหวัดซึ่งมีประสบการณ์ มีความเป็นผู้นำ และมีความสามารถในการแก้ปัญหาโครงการนี้จะผสมผสานการถ่ายทอดองค์ความรู้และการทำงานจริงในพื้นที่เพื่อเสริมสร้างทักษะการบริหารธุรกิจชุมชนและ การพัฒนาชุมชนแบบ Area Basedตลอดระยะเวลา ๒ ปีของโครงการนี้ผู้เข้าร่วมโครงการจะมีโอกาสได้

๔) การแสดงและจำหน่ายผลิตภัณฑ์ภายในงาน “บ้านและสวนแฟร์ ๒๐๑๖”

บริษัท ประชากรัฐรักสามัคคี (ประเทศไทย) จำกัด ประสานความร่วมมือกับบริษัท อมรินทร์ พรินต์ติ้ง แอนด์ พับลิชชิ่ง จำกัด (มหาชน) ภายในงาน “บ้านและสวนแฟร์ ๒๐๑๖” ณ ศูนย์แสดงสินค้าและการประชุม อิมแพ็ค เมืองทองธานี ระหว่างวันที่ ๒๙ ตุลาคม - ๖ พฤศจิกายน ๒๕๕๙ โดยคัดเลือกผู้เข้าร่วมจำหน่ายจากชุมชนเป้าหมายที่ทำงานร่วมกับ บริษัท ประชากรัฐรักสามัคคีจังหวัด (วิสาหกิจเพื่อสังคม) จำกัด จำนวน ๑๓ ชุมชน จากพื้นที่ ๘ จังหวัดจัดพื้นที่แสดงและจำหน่ายผลิตภัณฑ์ จำนวน ๑๓ บูธ

ภาคผนวก

ที่ มท ๐๔๐๔.๒/ว ๑๖๖๑



กระทรวงมหาดไทย
ถนนอิษฎาภรณ์ กทม. ๑๐๒๐๐

๒๓ ตุลาคม ๒๕๕๙

เรื่อง การขับเคลื่อนการพัฒนาเศรษฐกิจฐานรากและประชารัฐ

เรียน ผู้ว่าราชการจังหวัด ทุกจังหวัด

- อ้างถึง ๑. หนังสือกระทรวงมหาดไทย ส่วนที่สุด ที่ มท ๐๔๐๔.๒/ว ๒๕๐๗ ลงวันที่ ๑๙ พฤษภาคม ๒๕๕๙
 ๒. หนังสือกระทรวงมหาดไทย ส่วนที่สุด ที่ มท ๐๔๐๔.๒/ว ๑๖๓๓ ลงวันที่ ๒๔ มิถุนายน ๒๕๕๙
 ๓. หนังสือกระทรวงมหาดไทย ที่ มท ๐๔๐๔.๒/ว ๕๒๑๖ ลงวันที่ ๑๔ กันยายน ๒๕๕๙

- สิ่งที่ส่งมาด้วย ๑. ความเห็นนำการจัดตั้งบริษัทฯ จำนวน ๑ ชุด
 ๒. โครงสร้างการดำเนินงานภาพรวมและในระดับจังหวัด จำนวน ๑ ชุด
 ๓. แนวทางการทำงานระดับจังหวัดฯ จำนวน ๑ ชุด
 ๔. แผนรายงานผลการขับเคลื่อนการพัฒนาเศรษฐกิจฐานรากฯ จำนวน ๑ ชุด

ตามหนังสือที่อ้างถึง กระทรวงมหาดไทยได้แจ้งให้จังหวัดดำเนินการขับเคลื่อนนโยบายสามพลังประชารัฐ เพื่อดำเนินการตามนโยบายลดความเหลื่อมล้ำ สร้างรายได้และความเข้มแข็งทางเศรษฐกิจของรัฐบาล โดยให้คณะกรรมการประสานและขับเคลื่อนนโยบายสามพลังประชารัฐประจำจังหวัด (คสป.) และคณะทำงานขับเคลื่อนการพัฒนาเศรษฐกิจฐานรากและประชารัฐ จังหวัด อำเภอดำเนินการตามบทบาทหน้าที่ที่กำหนด คู่ขนานไปกับบริษัทประชารัฐรักสามัคคีจังหวัด (วิสาหกิจเพื่อสังคม) จำกัด พร้อมทั้งกำหนดให้รายงานผลการดำเนินงาน ภายในวันที่ ๒๕ ของทุกเดือน เริ่มตั้งแต่เดือนพฤษภาคม ๒๕๕๙ นั้น

ในการนี้ เพื่อให้การดำเนินงานขับเคลื่อนเศรษฐกิจฐานรากและประชารัฐ ตามนโยบายบรรลุผลตามเป้าหมายและครอบคลุมกลุ่มเป้าหมายอย่างกว้างขวางทั่วถึงมากขึ้น กระทรวงมหาดไทย จึงขอแจ้งผลความสืบนำการจัดตั้งบริษัทประชารัฐรักสามัคคีจังหวัด (วิสาหกิจเพื่อสังคม) จำกัด และขอให้จังหวัดได้ศึกษาและดำเนินการ ดังนี้

๑. ความสืบนำการจัดตั้งบริษัทประชารัฐรักสามัคคีจังหวัด (วิสาหกิจเพื่อสังคม) จำกัด ข้อมูล ณ วันที่ ๑๙ ตุลาคม ๒๕๕๙ มีผลการจดทะเบียนจัดตั้งบริษัทฯ จำนวน ๕๖ จังหวัด โดยมีตัวอย่างผลการดำเนินงานที่เป็นรูปธรรม (สิ่งที่ส่งมาด้วย ๑)
๒. ศึกษาโครงสร้างการดำเนินงานภาพรวมและโครงสร้างการดำเนินงาน ในระดับจังหวัด ที่แสดงให้เห็นความเชื่อมโยงกันในระดับรัฐบาล กระทรวงมหาดไทย และภาคเอกชน ซึ่งในระดับจังหวัด อำเภอ ประกอบด้วยคณะกรรมการประสานและขับเคลื่อนนโยบายสามพลังประชารัฐประจำจังหวัด (คสป.) และคณะทำงานขับเคลื่อนการพัฒนาเศรษฐกิจฐานรากและประชารัฐ จังหวัด และอำเภอ และบริษัทประชารัฐรักสามัคคีจังหวัด (วิสาหกิจเพื่อสังคม) จำกัด เป็นกลไกในการขับเคลื่อน โดยมี SME OTOP และกลุ่มองค์กรเครือข่ายในระดับพื้นที่เป็นฐานสำคัญในการทำงานร่วมกันเพื่อให้บรรลุเป้าหมายการเพิ่มมูลค่าเศรษฐกิจฐานรากและเศรษฐกิจท้องถิ่น (สิ่งที่ส่งมาด้วย ๒) โดยเน้น

/๑.๑ ให้ผู้ว่า...

๒.๑ ให้ผู้ว่าราชการจังหวัดใช้คณะกรรมการประสานและขับเคลื่อนนโยบายสานพลังประชารัฐ ประจำจังหวัด (คสป.) และคณะทำงานขับเคลื่อนการพัฒนาเศรษฐกิจฐานรากและประชารัฐ จังหวัด อำเภอ เป็นเครื่องมือในการขับเคลื่อนนโยบายดังกล่าว โดยการจัดประชุมและมอบหมายงาน (ชุมชน กลุ่ม หรือ ผลิตภัณฑ์ เป้าหมาย) ให้หน่วยงานในคณะกรรมการฯ และคณะทำงานฯ รับผิดชอบอย่างชัดเจน ในลักษณะการบริหารงานโครงการอันเนื่องมาจากพระราชดำริ

๒.๒ ให้พัฒนาการจังหวัดในฐานะเลขานุการทั้ง ๒ คณะ ทำหน้าที่เสมือนเสนาธิการ ดำเนินการเพื่อคัดเลือกชุมชน กลุ่ม หรือผลิตภัณฑ์เป้าหมาย โดยดูจากฐานข้อมูล จปฐ. และกชช. ๒๓ พร้อมนำเสนอข้อมูลในการประชุม เพื่อให้ที่ประชุม ได้พิจารณาและมอบหมายหน่วยงานรับผิดชอบตาม ข้อ ๑) ไปดำเนินการในพื้นที่เป้าหมายที่เลือกไว้ โดยไม่ซ้ำกับพื้นที่ที่บริษัทประชารัฐรักสามัคคีจังหวัดฯ ดำเนินการ ไว้แล้ว และติดตามผลการดำเนินงานให้เป็นไปตามเป้าหมาย

๒.๓ ให้มีผู้แทนบริษัทประชารัฐรักสามัคคีจังหวัดฯ เข้าร่วมประชุมเพื่อเชื่อมโยงการทำงาน กับคณะกรรมการฯ และคณะทำงานฯ ทั้ง ๒ คณะ โดยเฉพาะเรื่องการตลาด เพื่อให้ชุมชนส่วนใหญ่ได้รับการดูแล

๓. ศึกษาและดำเนินการตามแนวทางการทำงานระดับจังหวัดของคณะกรรมการประสานและขับเคลื่อนนโยบายสานพลังประชารัฐประจำจังหวัด (คสป.) และคณะทำงานขับเคลื่อนการพัฒนาเศรษฐกิจฐานรากและประชารัฐ (สิ่งที่ส่งมาด้วย ๓) ดังนี้

๓.๑ สร้างกลไกให้ร่วมปฏิบัติงาน โดยดำเนินการให้มีกลไกทั้ง ๓ คณะ และบูรณาการการทำงานร่วมกันของกลไกระดับจังหวัด เพื่อใช้ในการพัฒนาเศรษฐกิจฐานรากและศักยภาพของจังหวัด ตามข้อ ๒

๓.๒ สร้างคนให้พร้อมให้เข้าใจเป้าหมายและแนวทางการทำงาน โดย (๑) จัดตั้ง คณะกรรมการ คณะทำงาน และผู้ปฏิบัติงานให้สมบูรณ์ มีความเข้าใจพร้อมในการพัฒนาเศรษฐกิจฐานราก ร่วมกัน (๒) ประชาสัมพันธ์สร้างแนวร่วมและขยายผลต่อเนื่อง (๓) แบ่งบทบาทภารกิจให้ชัดเจน บูรณาการการทำงาน กำหนดผู้รับผิดชอบ

๓.๓ วิเคราะห์ศักยภาพ ปัญหา และความต้องการของชุมชน จัดลำดับความสำคัญ และ ความเร่งด่วน โดย (๑) ใช้ประโยชน์จากข้อมูล จปฐ. (๒) ตรวจสอบพื้นที่ คัดเลือกพื้นที่เป้าหมาย (๓) จังหวัด และภาคีสถิตสนับสนุน ร่วมวิเคราะห์ศักยภาพจังหวัด เชื่อมโยงชุมชนและธุรกิจชุมชนในการพัฒนาศักยภาพในเชิงธุรกิจ

๓.๔ กำหนดแผนปฏิบัติการ โดย (๑) มีแผนปฏิบัติการพัฒนาเศรษฐกิจฐานรากที่ครอบคลุม บทบาทของคณะกรรมการประสานและขับเคลื่อนนโยบายสานพลังประชารัฐประจำจังหวัด (คสป.) คณะทำงานขับเคลื่อนการพัฒนาเศรษฐกิจฐานรากและประชารัฐ จังหวัด และบริษัทประชารัฐรักสามัคคี จังหวัด (วิสาหกิจเพื่อสังคม) จำกัด (๒) มี Road map ที่ระบุเป้าหมาย ความสำเร็จ และกิจกรรมที่เป็นรูปธรรม

๓.๕ ขับเคลื่อน บูรณาการการทำงานร่วมกัน โดย (๑) ใช้กลไก ๓ คณะ ผลักดันและ ขับเคลื่อนอย่างต่อเนื่อง (๒) เชื่อมโยงเครือข่ายธุรกิจทั้งกลุ่มผลิตภัณฑ์และพื้นที่ (๓) ขยายโอกาส สร้างช่องทาง การตลาดเพิ่มขึ้น (๔) ขยายผลการพัฒนาชุมชนและธุรกิจชุมชนอย่างต่อเนื่อง

๓.๖ ติดตามและประเมินผล โดย (๑) ประชุมกำหนดแนวทางการทำงานให้เป็นไปตามแผน อย่างน้อยเดือนละ ๑ ครั้ง (๒) ทบทวนแบบความสำเร็จ (๓) ประมวลผล ๓ เป้าหมายหลัก คือ เพิ่มรายได้ เพิ่มมูลค่าสินค้า ลดความยากจน (๔) สรุปบทเรียน

๓.๗ การรายงานผล โดยรายงานการปฏิบัติงาน ปัญหา อุปสรรคให้กระทรวงมหาดไทยทราบ ทุกวันที่ ๒๕ ของเดือน

/๔. รายงานผล...

๕. รายงานผลการดำเนินงานตามแผนของคณะกรรมการประสานและขับเคลื่อนนโยบาย
สานพลังประชารัฐประจำจังหวัด (คสป.) และคณะทำงานขับเคลื่อนการพัฒนาเศรษฐกิจฐานรากและประชารัฐ
จังหวัด ทุกวันที่ ๒๕ ของเดือน ตามแบบรายงาน (สิ่งที่ส่งมาด้วย ๕) โดยให้ยกเลิกแบบรายงานตามหนังสือ
กระทรวงมหาดไทย ด่วนที่สุด ที่ มท ๐๔๖๘.๒/ว ๒๘๐๗ ลงวันที่ ๑๕ พฤษภาคม ๒๕๕๙

จึงเรียนมาเพื่อพิจารณาดำเนินการ

ขอแสดงความนับถือ



(นายสุชาติ บุญราช)
ปลัดกระทรวงมหาดไทย

กรมการพัฒนาชุมชน
สำนักเสริมสร้างความเข้มแข็งชุมชน
โทร. ๐ ๒๑๔๓ ๒๒๕๓
โทรสาร ๐ ๒๑๔๓ ๘๙๕๐

คณะผู้จัดทำ

ที่ปรึกษา

- | | |
|------------------------------|---|
| ๑. นายอภิชาติ โตดิลกเวชช์ | อธิบดีกรมการพัฒนาชุมชน |
| ๒. นายอรรถิษฐ์ สัมพันธ์รัตน์ | รองอธิบดีกรมการพัฒนาชุมชน |
| ๓. นายทวีป บุตรโพธิ์ | รองอธิบดีกรมการพัฒนาชุมชน |
| ๔. นายณรงค์ บุษศิริรักษ์ | รองอธิบดีกรมการพัฒนาชุมชน |
| ๕. นางสาวเพ็ญแข ศรีสุทธิกุล | ผู้อำนวยการสำนักเสริมสร้างความเข้มแข็งชุมชน |
| ๖. นายไพบุลย์ บุรณสันติ | ที่ปรึกษา กลุ่มประสานงานการพัฒนาเศรษฐกิจฐานรากและประชารัฐ |

คณะจัดทำ

- | | |
|--------------------------|---|
| ๑. นายทองคุณ บุญศรี | ผู้อำนวยการกลุ่มประสานงานการพัฒนาเศรษฐกิจฐานรากและประชารัฐ |
| ๒. นางอาภร โพธิ์เจริญ | ผู้ช่วยหัวหน้ากลุ่มประสานงานการพัฒนาเศรษฐกิจฐานรากและประชารัฐ |
| ๓. นางสาวจันจิรา นาคภูมิ | ผู้ช่วยหัวหน้ากลุ่มประสานงานการพัฒนาเศรษฐกิจฐานรากและประชารัฐ |
| ๔. นางสาวพรสุตา ณ สงขลา | นักจัดการงานทั่วไปชำนาญการ |
| ๕. นายศุภฤกษ์ แสนแก้ว | นักวิชาการพัฒนาชุมชนชำนาญการ |
| ๖. นายธนิศร ศรีก๊กเจริญ | นักวิชาการพัฒนาชุมชนชำนาญการ |
| ๗. นายฉัตริน สุวรรณหงส์ | นักวิชาการพัฒนาชุมชนปฏิบัติการ |

ออกแบบปก

- | | |
|-------------------------|-----------------------------------|
| ๑. นายภานุมาศ ตรีสุวรรณ | เจ้าพนักงานโสตทัศนศึกษาปฏิบัติงาน |
|-------------------------|-----------------------------------|